

**РУКОВОДСТВО  
ПО ЭКСПЛУАТАЦИИ**

[www.meferi-home.ru](http://www.meferi-home.ru)

V2

**ВСТРАИВАЕМАЯ  
КОФЕМАШИНА**

**MCM6010BK COMFORT PLUS**



Уважаемый покупатель!

Благодарим Вас за приобретение бытовой техники MEFERI. Мы уверены, что данная кофемашина займет достойное место в Вашем доме и станет не просто прибором для кухни, а сердцем Вашего дома, и будет радовать Вас долгие годы. Кофемашина MEFERI соответствует самым высоким требованиям и отвечает мировым стандартам качества.

Для правильного и безопасного использования устройства, пожалуйста, ознакомьтесь со всеми пунктами данной инструкции по эксплуатации. Просим Вас сохранять его на весь срок службы данной кофемашины. В инструкции даны важные рекомендации по эксплуатации кофемашины, а также полезные советы по её обслуживанию и уходу.

Изготовитель оставляет за собой право вносить изменения в конструкцию и комплектацию изделия без предварительного уведомления с целью улучшения характеристик продукции. Бытовая техника MEFERI постоянно совершенствуется, обновляется дизайн и функционал, поэтому рисунки и обозначения, приведенные далее, могут несколько отличаться от приобретенной Вами модели.

В случае, если в процессе эксплуатации возникнут неполадки, на последних страницах Вы сможете найти советы, как самостоятельно устранить мелкие неисправности. Подробная информация указана в гарантийном сертификате внутри упаковки.

Перед использованием кофемашины внимательно прочтите руководство и сохраните его. При продаже или передаче кофемашины другому лицу приложите руководство к устройству. Изготовитель не несет ответственности за поломки, возникшие из-за неправильного использования кофемашины.

# **СОДЕРЖАНИЕ**

|                                                |           |
|------------------------------------------------|-----------|
| <b>МЕРЫ ПРЕДОСТОРОЖНОСТИ .....</b>             | <b>5</b>  |
| Назначение прибора .....                       | 6         |
| <b>ИНФОРМАЦИЯ О ПРОДУКТЕ .....</b>             | <b>7</b>  |
| Особенности продукта .....                     | 7         |
| Описание устройства .....                      | 8         |
| Аксессуары.....                                | 8         |
| <b>УСТАНОВКА.....</b>                          | <b>9</b>  |
| Встраивание прибора .....                      | 10        |
| <b>ЭКСПЛУАТАЦИЯ ПРИБОРА.....</b>               | <b>12</b> |
| Панель управления .....                        | 12        |
| Перед первым использованием .....              | 13        |
| Выбор языка .....                              | 13        |
| Установка жесткости воды.....                  | 13        |
| Автоматическая промывка при включении .....    | 14        |
| Установка контейнера для молока.....           | 14        |
| <b>ПРИГОТОВЛЕНИЕ НАПИТКОВ .....</b>            | <b>15</b> |
| Как приготовить напиток из цельных зерен ..... | 15        |
| Как отрегулировать степень помола.....         | 16        |
| Как приготовить напиток из молотого кофе.....  | 17        |
| Использование функции «Мой кофе».....          | 17        |
| <b>НАСТРОЙКА КОФЕМАШИНЫ.....</b>               | <b>18</b> |
| Чистка и обслуживание.....                     | 18        |
| Системные настройки .....                      | 20        |
| Настройка приготовления напитков .....         | 22        |
| Информация.....                                | 23        |
| Блокировка от детей .....                      | 23        |

|                                                  |           |
|--------------------------------------------------|-----------|
| <b>УХОД И ОБСЛУЖИВАНИЕ .....</b>                 | <b>23</b> |
| Чистка прибора.....                              | 23        |
| Сборка контейнера для молока (капучинатора)..... | 24        |
| Промывка прибора.....                            | 24        |
| <b>СООБЩЕНИЯ НА ДИСПЛЕЕ .....</b>                | <b>25</b> |
| <b>УСТРАНЕНИЕ НЕИСПРАВНОСТЕЙ.....</b>            | <b>26</b> |
| <b>ТЕХНИЧЕСКИЕ ХАРАКТЕРИСТИКИ .....</b>          | <b>27</b> |
| Утилизация .....                                 | 27        |
| <b>ДОПОЛНИТЕЛЬНАЯ ИНФОРМАЦИЯ .....</b>           | <b>28</b> |

## **МЕРЫ ПРЕДОСТОРОЖНОСТИ**

- При продаже или передаче прибора другому пользователю, передайте ему данную инструкцию.
- Допускается наполнять ёмкость для воды только свежей холодной водой.
- Не допускается использование обработанных пищевыми добавками или карамелизированных кофейных зерен.
- Прибор предназначен для приготовления кофе и напитков на основе молока. Использование не по назначению может быть опасно.
- Во время чистки кофемашины не допускайте погружения прибора или шнура электропитания в воду. Не допускается эксплуатация неисправного прибора или прибора с поврежденным шнуром электропитания. При неисправности прибора или повреждении шнура электропитания немедленно отключите машину от сети электропитания.
- Подключение прибора к сети электропитания должно осуществляться в соответствии с параметрами электросети. Для получения подробной информации перейдите в раздел Технические характеристики на стр. 27.
- Для защиты изделия от выхода из строя при перепадах и нестабильном напряжении в питающей сети обязательно использование стабилизатора напряжения.
- Разместите прибор таким образом, чтобы исключить риск попадания на него капель или брызг воды.
- В случае неисправности прибора или появлении запаха гари, отключите прибор от сети электропитания и обратитесь в авторизованный сервисный центр MEFERI. Техническое обслуживание должно проводиться специалистами сервисного центра.
- Производитель не несет ответственности за ущерб в результате неправильного использования прибора.
- Если кофемашина не будет использоваться в течение длительного времени, отключите ее от сети электропитания.
- Прибор следует эксплуатировать при температуре от 5°C до 40°C.
- Если прибор будет храниться при температуре 0°C и ниже, необходимо полностью слить воду из системы.
- Запрещается использовать поврежденный фильтр.
- Упакуйте фильтр и храните его в сухом месте.
- Храните фильтр в недоступном для детей месте.

- Храните фильтр вдали от источников тепла и избегайте попадания на фильтр прямых солнечных лучей.
- Запрещается хранить контейнер для молока (капучинатор) в холодильнике.
- Прибор не предназначен для использования детьми и лицами с ограниченными физическими, сенсорными или умственными способностями, или лицами с недостаточными знаниями и опытом, за исключением случаев, когда они находятся под присмотром или были проинструктированы относительно эксплуатации прибора лицом, ответственным за их безопасность.
- Дети младше 8 лет не должны допускаться к эксплуатации прибора или шнура электропитания, а также к чистке и обслуживанию прибора без присмотра взрослых.
- Если шнур электропитания поврежден, его необходимо заменить. Подходящий шнур электропитания может быть приобретен у производителя прибора или в авторизованном сервисном центре.
- Всегда отключайте прибор от сети электропитания перед сборкой, разборкой и чисткой или если он остается без присмотра.
- Не прикасайтесь к устройству подачи кофе и другим нагретым частям прибора после приготовления напитка.
- При эксплуатации прибора следуйте данной инструкции. Неправильное использование прибора может привести к травме.

### **Назначение прибора**

Прибор предназначен для приготовления кофе в домашних или схожих условиях. Не рекомендуется использовать прибор в коммерческих целях или в местах с повышенным потреблением кофе, таких как столовые или гостиницы.

# ИНФОРМАЦИЯ О ПРОДУКТЕ

## Особенности продукта

- Интуитивная сенсорная панель с цветным дисплеем

Семь прямых клавиш для популярных напитков, отдельная кнопка «Мой кофе» и яркий цветной дисплей делают управление машиной простым и понятным с первой минуты.

- Полностью автоматическое приготовление 15 видов напитков

От классического эспрессо до флэт уайта, латте маккиато и ристретто. Каждый рецепт заранее настроен производителем для достижения идеального баланса вкуса, аромата и плотности пенки.

- Функция «Мой кофе»

Функция позволяет сохранить до 4 индивидуальных рецептов с пользовательскими настройками крепости, объёма и температуры. Каждый член семьи может одним касанием получить свой идеальный напиток без необходимости перенастройки машины.

- Мощная помпа 19 бар

Для насыщенного вкуса эспрессо и плотной золотистой пенки. Полное раскрытие аромата свежемолотого кофе в каждой чашке.

- Встроенная кофемолка с 9 степенями помола

Регулировка от ультратонкого помола для эспрессо до крупного для лунго позволяет идеально подобрать вкус под любые сорта зёрен — от лёгкой светлой обжарки до насыщенной тёмной. Зёрна перемалываются непосредственно перед приготовлением, сохраняя максимум аромата.

- Автоматическая система приготовления молочных напитков

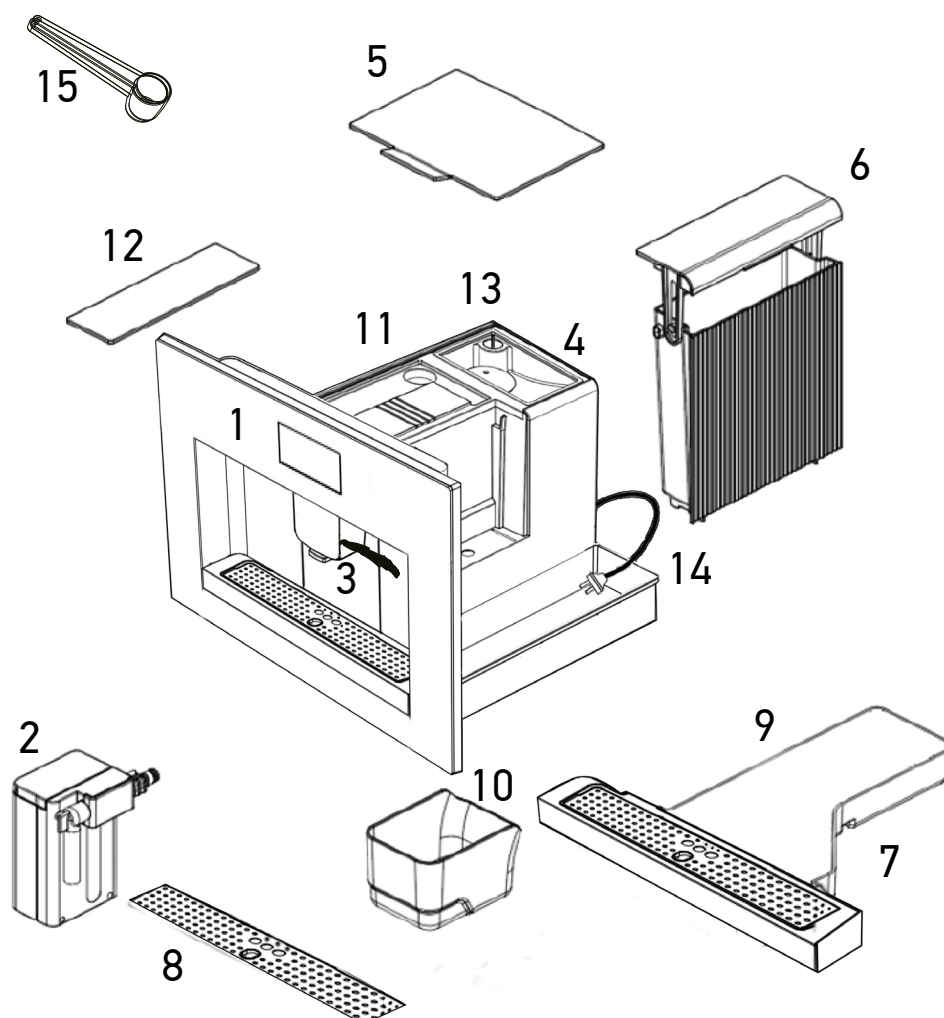
Контейнер для молока (капучинатор) объёмом 250 мл со встроенной системой подачи автоматически взбивает воздушную бархатистую пену для капучино, латте и маккиато. Регулируемое время вспенивания (5–50 секунд) позволяет получить именно ту текстуру, которую вы любите.

- Блокировка от детей

Функция блокировки панели управления одной комбинацией клавиш надёжно отключает все сенсоры, исключая риск случайного запуска машины или контакта детей с горячими элементами и паром.

# Описание устройства

## Схема устройства

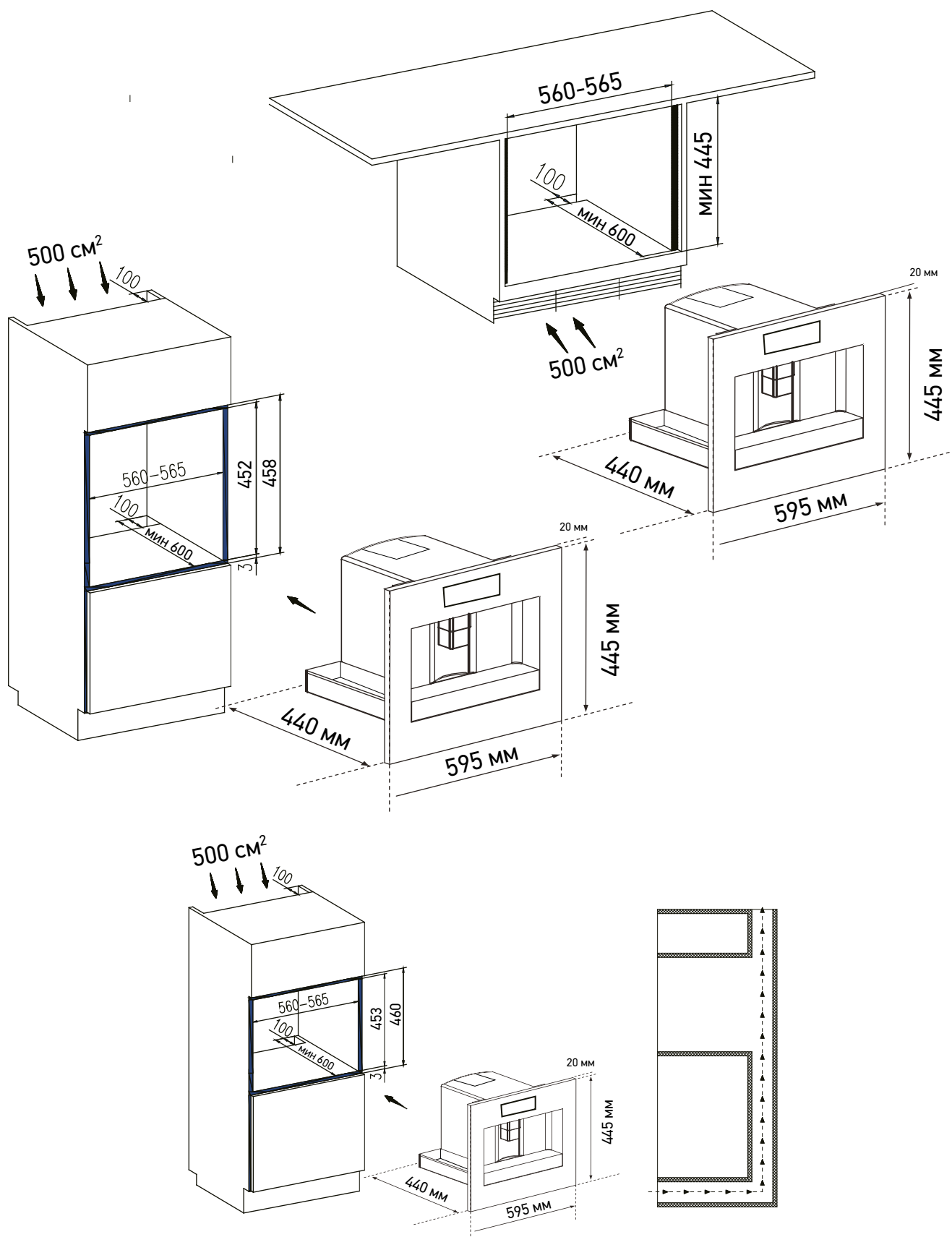


- |                                         |                                       |
|-----------------------------------------|---------------------------------------|
| 1. Панель управления                    | 9. Крышка поддона для сбора капель    |
| 2. Контейнер для молока (капучинатор)   | 10. Контейнер для сбора кофейной гущи |
| 3. Регулируемый носик подачи кофе       | 11. Емкость для молотого кофе         |
| 4. Контейнер для кофейных зерен         | 12. Крышка емкости для молотого кофе  |
| 5. Крышка контейнера для кофейных зерен | 13. Колесо регулировки степени помола |
| 6. Резервуар для воды                   | 14. Шнур электропитания               |
| 7. Поддон для сбора капель              | 15. Ложка для молотого кофе           |
| 8. Решетка поддона для сбора капель     |                                       |

## Аксессуары

- Инструкция по эксплуатации
- Ложка для молотого кофе
- Чистящее средство (таблетки для чистки заварного устройства, чистящее средство для системы подачи молока, средство для де-кальцинации)

# УСТАНОВКА



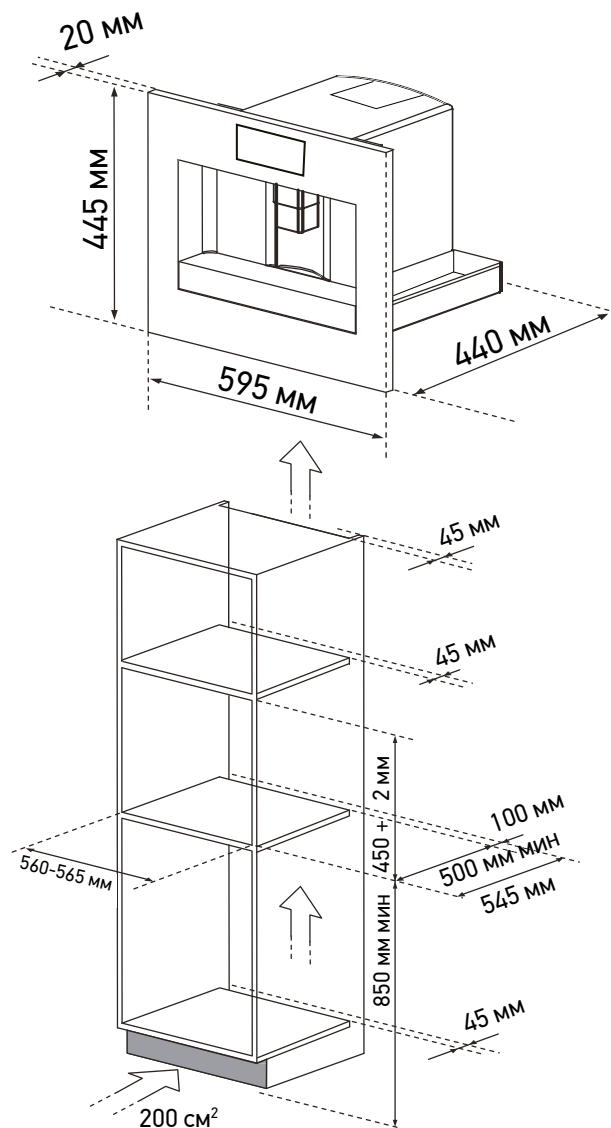
## Встраивание прибора

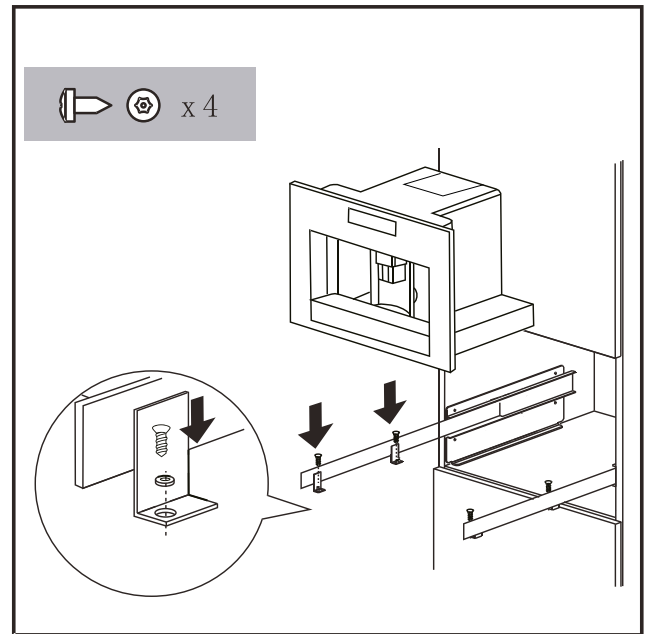
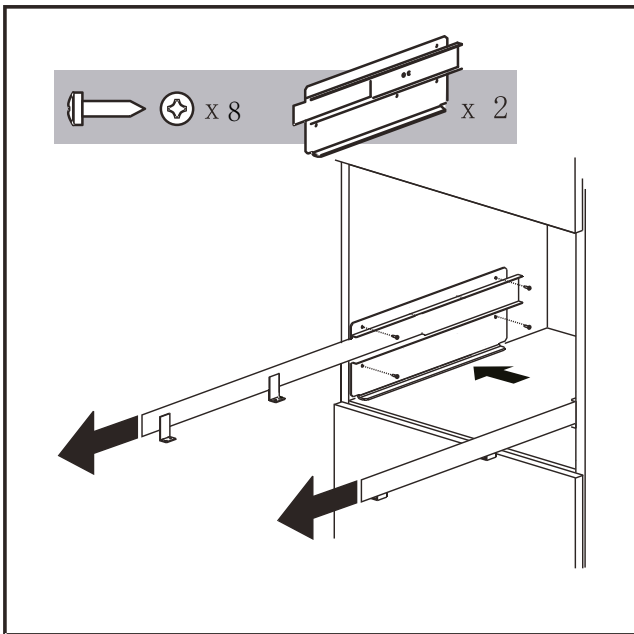
Проверьте минимальные размеры ниши для встраивания, необходимые для правильной установки прибора.

Кофемашина должна быть встроена в шкаф, прикрепленный к стене с помощью кронштейнов. Кронштейны приобретаются отдельно.

### Важно!

- Установка и обслуживание прибора должны производиться, когда прибор отключен от электросети.
- Кухонные поверхности, находящиеся в непосредственной близости от прибора, должны быть жаростойкими и выдерживать температуру не менее 65°C.





Вставьте телескопические направляющие в нишу шкафа так, как это показано на рисунке. Прикрепите телескопические направляющие винтами к боковым стенкам шкафа или к нижней полке. Полностью выдвиньте телескопические направляющие.

Установите прибор на телескопические направляющие. Убедитесь, что штифты вошли в углубления. Закрепите прибор на телескопических направляющих винтами, идущими в комплекте.

Если высоту установки прибора необходимо увеличить, используйте специальные подставки, идущие в комплекте.


# ЭКСПЛУАТАЦИЯ ПРИБОРА

## Панель управления



1. Включить/выключить
2. Эспрессо
3. Кофе
4. Американо
5. Капучино
6. Латте
7. Маккиато
8. Дополнительно
9. Мой кофе
10. Настройки
11. Споласкивание
12. Дисплей
13. Назад
14. Вперед
15. Возврат
16. Подтверждение

## Перед первым использованием

1. Достаньте прибор из упаковки и снимите защитную пленку. Поставьте машину на сухую и нескользкую горизонтальную поверхность.
  - После того, как вы распаковали прибор, проверьте его на наличие повреждений и явных царапин. Убедитесь в полной комплектации. Если прибор поврежден или отсутствуют комплектующие, обратитесь в службу поддержки клиентов.
  - Каждая кофемашина перед поступлением в продажу проходит проверку на заводе-изготовителе. После проверки в кофемашине может остаться небольшое количество молотого кофе.
2. Снимите резервуар для воды, промойте его, затем наполните водой до максимального уровня.
3. Установите ёмкость для воды. Убедитесь, что она установлена вертикально.
4. Наполните контейнер для кофейных зерен.
5. Подключите шнур электропитания кофемашины к электросети.
6. Включите кофемашину касанием кнопки  на панели управления.

## Выбор языка

При первом использовании прибора выберите язык, нажимая на '◀' '▶'. Нажмите **OK**, чтобы сохранить настройки.

## Установка жесткости воды

С помощью тестовой полоски можно измерить жесткость воды. Тестовая полоска приобретается отдельно. Войдите в меню установки жесткости воды, выберите соответствующее значение, нажмите **OK** для продолжения.

| Настройка прибора | Жесткость воды, РФ |
|-------------------|--------------------|
| 1                 | 0,4°Ж – 2,5°Ж      |
| 2                 | 2,9°Ж – 5,4°Ж      |
| 3                 | 5,7°Ж – 8,2°Ж      |
| 4                 | 8,6°Ж – 10,7°Ж     |

## Внимание!

- Точная установка жесткости воды необходима для корректной работы прибора и своевременной индикации проведения декальцинации.

- Мы рекомендуем устанавливать уровень жесткости воды в соответствии с уровнем жесткости воды в вашем регионе. Корректная установка жесткости воды способствует длительной бесперебойной работе вашей кофемашины и помогает избежать слишком частой декальцинации.
- По умолчанию жесткость воды установлена на максимальный уровень.

### **Автоматическая промывка при включении**

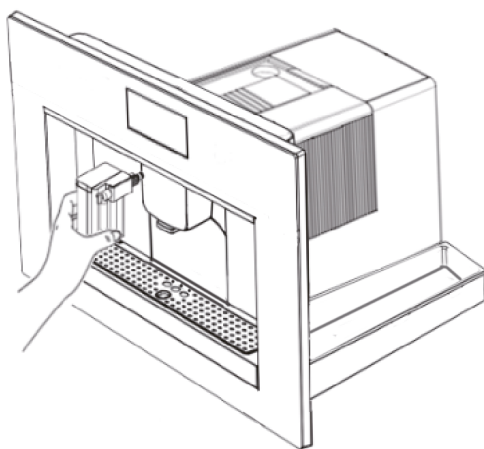
Промывка при включении прибора запускается автоматически. После окончания промывки кофемашина готова к использованию.

#### ***Предупреждение!***

*При промывке из носика подачи напитков будет выходить горячая вода. Поставьте под носик подходящую чашку, чтобы предотвратить ожоги от брызг.*

### **Установка контейнера для молока**

Удостоверьтесь, что все части контейнера для молока собраны правильно. Установите контейнер в кофемашину.



## ПРИГОТОВЛЕНИЕ НАПИТКОВ

Перед тем, как начать готовить напиток, убедитесь в наличии достаточного количества воды в резервуаре для воды, достаточного количества кофейных зерен в контейнере для кофейных зерен и в отсутствии сообщений об ошибках на дисплее.

Установите подходящую чашку под носик подачи кофе, при необходимости отрегулируйте носик подачи кофе по высоте.

При приготовлении напитков на основе молока убедитесь, что контейнер для молока установлен правильно и в нем достаточное количество молока.

### ***Предупреждение!***

- *При приготовлении напитков слишком высокое расположение носика может привести к ожогам из-за разбрызгивания подаваемого напитка.*
- *Если молока недостаточно, из носика подачи молока будет выходить горячий пар.*

### ***Внимание!***

- *При приготовлении напитков на основе молока система подачи молока может издавать шум. Это допустимо.*
- *После приготовления напитка на основе молока, помните о необходимости своевременной промывки контейнера для молока. Если в контейнере осталось молоко, уберите контейнер в холодильник.*

### **Как приготовить напиток из цельных зерен**

Прикоснитесь к соответствующему значку напитка на панели управления.

Вы можете выбрать напиток, нажав на кнопку **Дополнительно: Флэт Уайт, Ристретто, Черный кофе, Термокружка, Лунго, Двойной эспрессо, Двойной кофе, Горячая вода, Молочная пена.**

1. После выбора напитка вам будет предложено выбрать крепость.
2. Используйте '◀' '▶', чтобы выбрать.  
Нажмите **ОК** для подтверждения.
3. Начнется процесс приготовления напитка. Чтобы отрегулировать объем напитка используйте '◀' '▶'.  
Нажмите **ОК** для подтверждения.

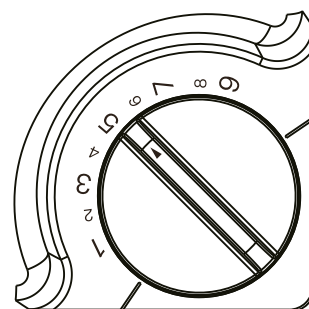
4. При приготовлении напитка на основе молока на дисплее будет высвечиваться сообщение о нагреве. Дождитесь окончания нагрева.
5. После окончания нагрева начнется процесс приготовления молочной пены. Для регулировки объема молочной пены используйте '◀' '▶'.
6. По окончании приготовления напитка на дисплее высветится сообщение о готовности. Напиток можно забирать.
7. Чтобы отменить приготовление напитка во время процесса приготовления, нажмите кнопку **Отмена**. Дождитесь появления на дисплее сообщения о готовности и только после этого переходите к следующему шагу.

### ***Предупреждение!***

*Не открывайте емкость для кофейных зерен во время приготовления напитка. Не помещайте руки в емкость во время приготовления напитка.*

### **Как отрегулировать степень помола**

Вы можете самостоятельно отрегулировать степень помола, для этого используйте регулировочное колесо внутри ёмкости для кофейных зёрен. Пользователю доступно девять степеней помола. Поверните колесо против часовой стрелки для более мелкого помола и по часовой стрелке для более крупного.

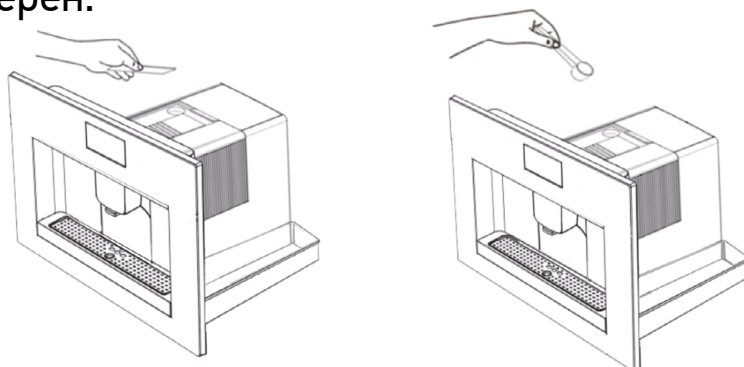


### ***Внимание!***

- *Регулировка степени помола доступна только для помола кофейных зерен.*
- *После изменения настройки степени помола результат проявится после приготовления 2-3 порций кофе.*
- *Кофейные зерна темной обжарки подходят для более крупного помола, а зерна светлой обжарки – для более мелкого.*

## Как приготовить напиток из молотого кофе

1. Нажмите кнопку **Дополнительно**, выберите приготовление напитка из молотого кофе. Нажмите **ОК** для продолжения.
2. Засыпьте молотый кофе так, как это показано на изображении снизу. Нажмите **ОК** для продолжения.
3. Выберите в меню желаемый напиток, для приготовления которого требуется молотый кофе, нажимая '**◀**' '**▶**'. Нажмите **ОК** для продолжения.
4. Следующие действия такие же, как при приготовлении напитка из кофейных зерен.



### **Внимание!**

*Мы рекомендуем использовать входящую в комплект ложку для молотого кофе объемом 6 г. Рекомендуемый общий объем молотого кофе, используемого при приготовлении напитка, составляет 5-12 г. Слишком малое или слишком большое количество молотого кофе может привести к сбою в работе кофемашины.*

## Использование функции «Мой кофе»

На панели управления выберите **Мой кофе**. Откроется отдельное меню с четырьмя незаполненными позициями для собственных настроек пользователя.

Выберите одну пустую позицию, например, **Мой кофе 4**. Выберите желаемый напиток, например, эспрессо. Отрегулируйте объем порции и крепость кофе. После приготовления напитка, выбранные вами настройки будут сохранены в **Мой кофе 4** автоматически.

В следующий раз при выборе **Мой кофе 4** и выборе напитка (эспрессо), который был сохранен, приготовление напитка будет выполнено автоматически в соответствии с занесенными ранее настройками.

### **Внимание!**

*В функциях, отличных от **Мой кофе**, рецепт напитка будет восстановлен до заводских настроек после приготовления независимо от того, вносились ли в рецепт изменения или нет.*

# НАСТРОЙКА КОФЕМАШИНЫ

## Чистка и обслуживание

### ● Чистка системы подачи молока

(общая продолжительность около 3 минут)

Чтобы предотвратить загрязнение системы остатками молока и поддерживать ее требуемую чистоту, регулярно используйте специальное моющее средство для молочных систем.

Общий расход воды составляет около 430 мл.

1. Войдите в меню Настройки, с помощью '◀' '▶' выберите **Обслуживание**. Нажмите **ОК** для подтверждения.
2. Выберите чистку системы подачи молока. Нажмите **ОК** для подтверждения.
3. Достаньте контейнер для молока из прибора, смешайте в нем чистящее средство с водой.
4. Установите контейнер для молока в прибор.
5. Запустите процесс очистки системы подачи молока.
6. Дождитесь сообщения на экране о том, что необходимо достать контейнер. Промойте контейнер и наполните его водой.
7. Установите контейнер обратно для продолжения процесса чистки.
8. Дождитесь сообщения **Завершено** на дисплее. Процесс чистки окончен.

### ● Чистка заварного устройства

(общая продолжительность около 20 минут)

Чтобы предотвратить загрязнение прибора и трубок раздаточной группы и обеспечить их требуемую чистоту, кофемашина будет уведомлять пользователя о необходимости чистки после каждых 300 чашек. Нажмите **ОК**, чтобы запустить чистку, или следуйте приведенной ниже инструкции, чтобы провести чистку вручную. Общий расход воды составит примерно 550 мл.

1. Войдите в меню Настройки, с помощью '◀' '▶' выберите **Обслуживание**. Нажмите **ОК** для подтверждения.
2. Выберите Чистка заварного устройства. Нажмите **ОК** для подтверждения.

3. Опустошите поддон для сбора капель и контейнер для гущи.
4. Нажмите **ОК**, чтобы запустить процесс чистки.
5. Поместите таблетку для очистки в отсек для молотого кофе.
6. Нажмите **ОК**, чтобы начать процесс чистки.
7. После появления соответствующего сообщения на дисплее опустошите поддон для капель и контейнер для гущи.
8. Установите обратно поддон для капель и контейнер для гущи.
9. Дождитесь появления на дисплее сообщения Завершено. Процесс чистки окончен.

### ● **Декальцинация**

(общая продолжительность около 30 минут)

Качество воды влияет на срок службы прибора. Кофемашина будет уведомлять пользователя о необходимости провести декальцинацию. Периодичность уведомлений зависит от настройки жесткости воды. При появлении уведомления Требуется декальцинация, нажмите **ОК**, чтобы запустить процесс, или следуйте приведенной ниже инструкции. Общий расход воды составит примерно 900 мл.

1. Войдите в меню Настройки, с помощью '◀' '▶' выберите **Обслуживание**. Нажмите **ОК** для подтверждения.
2. Выберите Декальцинация. Нажмите **ОК** для подтверждения.
3. Выньте фильтр, если он установлен. Нажмите **ОК** для продолжения.
4. Опустошите поддон для капель и контейнер для гущи.
5. Достаньте ёмкость для воды, наполните ёмкость водой и растворите в ней чистящее средство для декальцинации. Установите ёмкость обратно.
6. Запустите процесс декальцинации.
7. Опустошите поддон для капель и контейнер для гущи.
8. Достаньте и помойте ёмкость для воды, наполните её водой до максимального уровня, установите ёмкость обратно.
9. Продолжите выполнения процесса декальцинации.
10. Опустошите поддон для капель и контейнер для гущи.

11. Выньте фильтр, если он был установлен. Нажмите **ОК** для продолжения.
12. Если фильтр был установлен, запустите процесс очистки фильтра.
13. Дождитесь появления сообщения **Завершено**. Декальцинация окончена.

### **Предупреждение!**

- *Перед чисткой внимательно прочитайте инструкцию по применению чистящего средства.*
- *Средство для декальцинации содержит едкие вещества. Во время декальцинации будьте внимательны и не прикасайтесь к горячей воде, выходящей из носика кофемашины.*

### **Внимание!**

- *Декальцинация должна проводиться регулярно, чтобы избежать появления накипи. Накипь в кофемашине приводит к увеличению электропотребления.*
- *Не используйте уксус, лимонную кислоту или чистящие средства, не предназначенные для декальцинации кофемашин.*

## **Системные настройки**

С помощью '◀' '▶' войдите в меню системных настроек, выберите необходимый параметр.

- **Автоматическое выключение**

С помощью '◀' '▶' выберите временной интервал, после которого кофемашина автоматически выключится: 15 минут, 30 минут, 1 час, 2 часа, 3 часа, 4 часа, 5 часов, 6 часов, 7 часов, 8 часов.

- **ЭКО режим**

Включение или отключение ЭКО режима производится с помощью '◀' '▶'. В ЭКО режиме кофемашина не будет осуществлять предварительный подогрев после промывки, когда она готова к работе. Перед приготовлением любого напитка, машина произведет предварительный подогрев, если температура недостаточно высока. После подогрева процесс приготовления напитка продолжится.

- **Сброс настроек**

Нажмите **ОК**, чтобы произвести сброс настроек.

Изначально установленные параметры, например, объем напитков, и

информация о техническом обслуживании, не изменятся и не будут зависеть от сброса настроек.

После сброса настроек при включении прибора произведите такие же настройки, как при первом включении (Язык > Жесткость воды > Установка фильтра)

- **Опустошение системы**

Нажмите **ОК**, чтобы начать слив воды из системы.

Если на дисплее появится сообщение о необходимости достать ёмкость для воды, выполните это действие. Прибор выполнит полный слив воды из системы, после чего выключится.

- **Звук нажатия кнопок**

Включите или отключите звук нажатия кнопок с помощью '◀' '▶'.

Если звук нажатия кнопок включен, прибор будет издавать звуки при нажатии на функциональные кнопки.

Если звук нажатия кнопок выключен, прибор не будет издавать звуки при нажатии на функциональные кнопки.

## Настройка приготовления напитков

Зайдите в меню Настройки, с помощью '◀' '▶' выберите напиток. При необходимости измените параметры выбранного напитка.

| Напиток          | Рецепт                                                                   | Температура            | Крепость кофе |
|------------------|--------------------------------------------------------------------------|------------------------|---------------|
| Ристретто        | Кофе 15-200 мл                                                           | Низкая/средняя/высокая | 5 уровней     |
| Эспрессо         | Кофе 15-200 мл                                                           | Низкая/средняя/высокая | 5 уровней     |
| Кофе             | Кофе 15-200 мл                                                           | Низкая/средняя/высокая | 5 уровней     |
| Лунго            | Кофе 15-200 мл                                                           | Низкая/средняя/высокая | 5 уровней     |
| Двойной эспрессо | Кофе 15-200 мл                                                           | Низкая/средняя/высокая | 5 уровней     |
| Двойной кофе     | Кофе 15-200 мл                                                           | Низкая/средняя/высокая | 5 уровней     |
| Американо        | Кофе 15-200 мл<br>Горячая вода 15-240 мл                                 | Низкая/средняя/высокая | 5 уровней     |
| Черный кофе      | Кофе 15-200 мл<br>Горячая вода 15-240 мл                                 | Низкая/средняя/высокая | 5 уровней     |
| Латте            | Взбивание молочной пены 5-50 сек.<br>Кофе 15-200 мл                      | Низкая/средняя/высокая | 5 уровней     |
| Капучино         | Взбивание молочной пены 5-50 сек.<br>Кофе 15-200 мл                      | Низкая/средняя/высокая | 5 уровней     |
| Флэт Уайт        | Взбивание молочной пены 5-50 сек.<br>Кофе 15-200 мл                      | Низкая/средняя/высокая | 5 уровней     |
| Маккиато         | Взбивание молочной пены 5-50 сек.<br>Кофе 15-200 мл<br>Ожидание 1-30 сек | Низкая/средняя/высокая | 5 уровней     |
| Термокружка      | Приготовление двух порций за раз<br>Кофе 15-200 мл на одну порцию        | Низкая/средняя/высокая | 5 уровней     |
| Горячая вода     | Горячая воды 15-240 мл                                                   | Низкая/средняя/высокая | -             |
| Молочная пена    | Взбивание молочной пены 5-50 сек                                         | -                      | -             |

## **Информация**

Войдите в меню Настройки. Чтобы получить доступ к информации, с помощью '◀' '▶' выберите Информация.

- Данные о напитках

Используйте кнопки '◀' '▶', чтобы получить информацию о количестве приготовленных напитков.

- Данные о техническом обслуживании

Используйте кнопки '◀' '▶', чтобы отобразить на дисплее количество процедур чистки контейнера для молока, заварного устройства, декальцинации, промывки фильтра.

- Данные о программном обеспечении

На дисплей будут выведены данные о программном обеспечении.

## **Блокировка от детей**

Для активации блокировки одновременно нажмите кнопки '◀' и '▶' в режиме ожидания.

При активной блокировке работает только кнопка включения/выключения. Автоматическая промывка при включении/выключении отключается (для защиты от ожогов). После снятия блокировки функция промывки восстанавливается.

Для отключения функции блокировки повторно нажмите кнопки '◀' и '▶' одновременно.

## **УХОД И ОБСЛУЖИВАНИЕ**

### **Чистка прибора**

Для эффективного использования кофемашины мы рекомендуем ежедневно проводить ручную чистку следующих составляющих:

- Контейнер для гущи
- Поддон для капель
- Решетка поддона для капель
- Резервуар для воды
- Носик подачи кофе
- Контейнер для молока (капучинатор)
- Панель управления

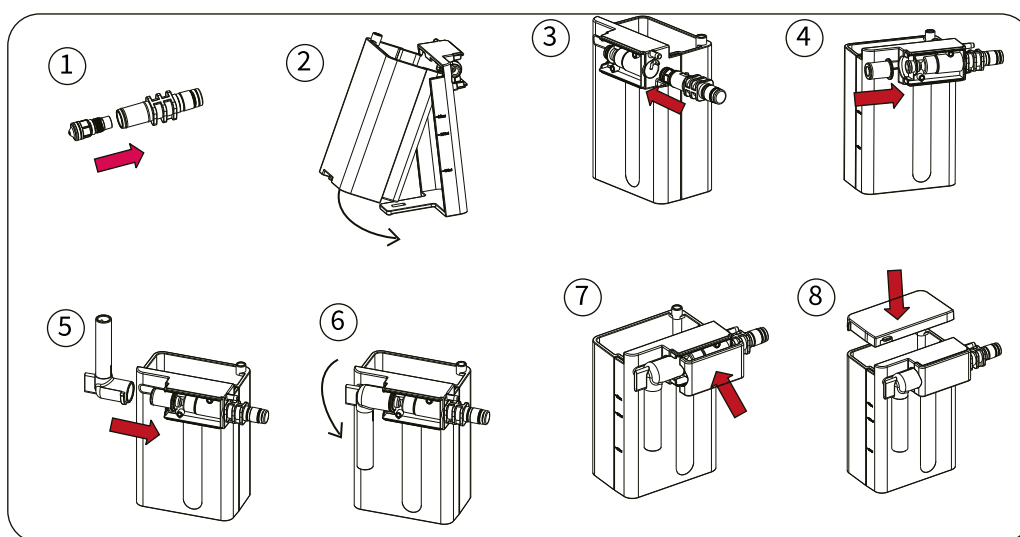
## **Важно!**

Перед чисткой удостоверьтесь, что прибор выключен и шнур электропитания не подсоединен к сети электропитания. Не погружайте прибор или шнур электропитания в воду.

## **Предупреждение!**

- Допускается мыть в посудомоечной машине только контейнер для молока. Другие составляющие кофемашины необходимо мыть вручную.
- Для чистки прибора не используйте едкие вещества, растворители или спирт.

## **Сборка контейнера для молока (капучинатора)**



(Обратитесь в службу поддержки клиентов, если у вас возникли вопросы в процессе сборки контейнера для молока).

## **Промывка прибора**

При снятой емкости для молока нажмите кнопку Промывка, чтобы промыть носик подачи кофе. После установки емкости для молока и приготовления напитка на основе молока будет произведена промывка системы подачи молока. Оставшееся в емкости молоко не будет подвергаться никакому воздействию при промывке.

После приготовления напитка кофемашина выполнит промывку автоматически.

## **Внимание!**

Во время промывки из носика будут выходить горячая вода или пар. Мы рекомендуем поставить под носик подходящую чашку, чтобы предотвратить ожоги от брызг.

# СООБЩЕНИЯ НА ДИСПЛЕЕ

| Сообщение                                         | Необходимое действия                                                                                                                |
|---------------------------------------------------|-------------------------------------------------------------------------------------------------------------------------------------|
| Наполните ёмкость для воды                        | Наполните ёмкость достаточным количеством воды. Установите ёмкость в кофемашину                                                     |
| Наполните контейнер для кофейных зерен            | Наполните контейнер достаточным количеством кофейных зерен                                                                          |
| Опустошите контейнер для гущи                     | Опустошите контейнер для гущи                                                                                                       |
| Установите контейнер для гущи и поддон для капель | Установите контейнер для гущи и поддон для капель                                                                                   |
| Установите контейнер для молока                   | Установите контейнер для молока и продолжите приготовление напитка                                                                  |
| Опустошите поддон для капель                      | Это сообщение выводится на дисплей только в процессе декальцинации. Опустошите поддон для капель                                    |
| Опустошите поддон для капель и контейнер для гущи | Это сообщение выводится на дисплей только в процессе чистки заварного устройства. Опустошите поддон для капель и контейнер для гущи |
| Промывка контейнера для молока                    | Нажмите Промывка, чтобы промыть контейнер для молока                                                                                |
| Промывка заварного устройства                     | Нажмите Промывка, чтобы промыть заварное устройство. После промывки кофемашина автоматически выключится                             |
| Чистка системы подачи кофе                        | Нажмите <b>ОК</b> , чтобы произвести чистку                                                                                         |
| Требуется декальцинация                           | Нажмите <b>ОК</b> , чтобы произвести декальцинацию                                                                                  |
| Требуется замена фильтра                          | Нажмите <b>ОК</b> , чтобы произвести замену фильтра                                                                                 |
| Уведомление о чистке системы подачи кофе          | Нажмите <b>ОК</b> , чтобы произвести чистку                                                                                         |
| Уведомление о чистке системы подачи молока        | Нажмите <b>ОК</b> , чтобы произвести чистку                                                                                         |

# УСТРАНЕНИЕ НЕИСПРАВНОСТЕЙ

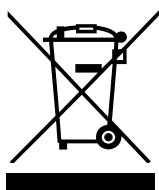
В таблице ниже приведены ошибки и неисправности, которые чаще всего возникают при эксплуатации прибора, а также способы их устранения. Если вы не можете устранить проблему самостоятельно, обратитесь в службу поддержки клиентов в вашем регионе.

| Неисправность                                                                                                                                                          | Причина                                                                                                                        | Решение                                                                                                                                                                                                                                                                          |
|------------------------------------------------------------------------------------------------------------------------------------------------------------------------|--------------------------------------------------------------------------------------------------------------------------------|----------------------------------------------------------------------------------------------------------------------------------------------------------------------------------------------------------------------------------------------------------------------------------|
| Молоко разбрызгивается при взбивании пены                                                                                                                              | Молоко заканчивается                                                                                                           | Наполните контейнер для молока                                                                                                                                                                                                                                                   |
|                                                                                                                                                                        | Система подачи молока засорилась                                                                                               | Выполните чистку системы подачи молока                                                                                                                                                                                                                                           |
|                                                                                                                                                                        | Контейнер для молока установлен неправильно                                                                                    | Установите контейнер для молока правильно                                                                                                                                                                                                                                        |
| Низкая температура приготовленного напитка                                                                                                                             | В настройках установлена низкая температура приготовления                                                                      | Увеличьте температуру приготовления напитка                                                                                                                                                                                                                                      |
|                                                                                                                                                                        | На внутренних элементах машины образовалась накипь                                                                             | Проведите декальцинацию                                                                                                                                                                                                                                                          |
| Контейнер для гущи не вынимается вместе с поддоном для сбора капель.<br>Контейнер для гущи вместе с поддоном для сбора капель невозможно вставить обратно в кофемашину | Заварное устройство мешает извлечению и установке контейнера для гущи                                                          | Достаньте контейнер для гущи. Установите в машину поддон для сбора капель.<br>Выключите и снова включите машину, дождитесь сообщения о готовности к работе. Достаньте поддон для сбора капель, установите поддон для сбора капель вместе с контейнером для гущи обратно в машину |
| Кофе не подается или течет медленно                                                                                                                                    | Кофе слишком мелкого помола                                                                                                    | Увеличьте степень помола                                                                                                                                                                                                                                                         |
|                                                                                                                                                                        | Засорилось заварное устройство                                                                                                 | Проведите чистку заварного устройства                                                                                                                                                                                                                                            |
|                                                                                                                                                                        | Засорился носик подачи кофе                                                                                                    | Прочистите носик                                                                                                                                                                                                                                                                 |
|                                                                                                                                                                        | На внутренних элементах машины образовалась накипь                                                                             | Проведите декальцинацию                                                                                                                                                                                                                                                          |
| Сообщение об ошибке «Система опустошена»                                                                                                                               | Отсутствует подача воды                                                                                                        | Нажмите ОК, чтобы машина автоматически начала подавать воду                                                                                                                                                                                                                      |
| Сообщение об ошибке «Недостаточно молотого кофе»                                                                                                                       | Данное сообщение может появиться при приготовлении напитков с использованием молотого кофе. Засыпано меньше 5 г молотого кофе  | Нажмите ОК. Для приготовления следующей чашки засыпьте больше 5 г молотого кофе                                                                                                                                                                                                  |
| Сообщение об ошибке «Ошибка заварного устройства»                                                                                                                      | Данное сообщение может появиться при приготовлении напитков с использованием молотого кофе. Засыпано больше 12 г молотого кофе | Нажмите ОК. Для приготовления следующей чашки засыпьте меньше молотого кофе                                                                                                                                                                                                      |
|                                                                                                                                                                        | Внутренняя ошибка                                                                                                              | Нажмите ОК, чтобы выключить машину. Если ошибка появится снова, обратитесь в службу поддержки клиентов                                                                                                                                                                           |
| Ошибка NTC                                                                                                                                                             | Внутренняя ошибка                                                                                                              | Нажмите ОК, чтобы выключить машину. Если ошибка появится снова, обратитесь в службу поддержки клиентов                                                                                                                                                                           |
| Ошибка мультиклапана                                                                                                                                                   |                                                                                                                                |                                                                                                                                                                                                                                                                                  |
| Ошибка термоблока                                                                                                                                                      |                                                                                                                                |                                                                                                                                                                                                                                                                                  |
| Ошибка помпы или счетчика воды                                                                                                                                         |                                                                                                                                |                                                                                                                                                                                                                                                                                  |
| Ошибка кофемолки                                                                                                                                                       |                                                                                                                                |                                                                                                                                                                                                                                                                                  |
| Высокая температура в термоблоке<br>Низкая температура в термоблоке                                                                                                    |                                                                                                                                |                                                                                                                                                                                                                                                                                  |

# ТЕХНИЧЕСКИЕ ХАРАКТЕРИСТИКИ

|                                                       |                                                                                                                                                            |
|-------------------------------------------------------|------------------------------------------------------------------------------------------------------------------------------------------------------------|
| Наименование прибора                                  | Полностью автоматическая кофемашина                                                                                                                        |
| Модель                                                | MCM6010 BK COMFORT PLUS                                                                                                                                    |
| Рекомендуемая ежедневная производительность, не более | 10 чашек                                                                                                                                                   |
| Вместимость контейнера для кофейных зерен             | 200 г                                                                                                                                                      |
| Объем ёмкости для воды                                | 1,3 л                                                                                                                                                      |
| Объем контейнера для молока                           | 250 мл                                                                                                                                                     |
| Объем поддона для сбора капель                        | 600 мл                                                                                                                                                     |
| Вместимость контейнера для гущи                       | 10 порций                                                                                                                                                  |
| Регулировка носика для подачи кофе по высоте          | 68-138 мм                                                                                                                                                  |
| Давление помпы                                        | 19 бар                                                                                                                                                     |
| Напряжение электропитания                             | 220-240 В, 50/60 Гц                                                                                                                                        |
| Потребляемая мощность                                 | 1400 Вт                                                                                                                                                    |
| Габариты (ШхВхД)                                      | 595x445x460 мм                                                                                                                                             |
| Вес нетто                                             | 20 кг                                                                                                                                                      |
| Список напитков                                       | Эспрессо/Кофе/Американо/Капучино/Латте/Маккиато/Флэт Уайт/Горячая вода/Термокружка/Лунго/Ристретто/Черный кофе/Двойной эспрессо/Молочная пена/Двойной кофе |

## Утилизация



Прибор не может быть утилизирован как бытовой мусор. Для утилизации прибора обратитесь в специализированную утилизирующую компанию.

## **ДОПОЛНИТЕЛЬНАЯ ИНФОРМАЦИЯ**

С информацией о сроке службы устройства и условиями предоставления гарантии Вы можете ознакомиться в Гарантийном сертификате, входящем в комплект поставки, а также на Официальном сайте MEFERI:  
[www.meferi-home.ru](http://www.meferi-home.ru)

**Изготовитель:** Мефери Технолоджиз Ко., ЛТД  
Китай, № 4501, 45/Ф, Блок А, № 530, Средняя часть проспекта Тяньфу,  
Зона Хай-Тек Чэнду, Китай (Сычуань) Пилотная зона свободной торговли  
Сделано в Китае

**Manufacturer:** Meferi Technologies CO., LTD  
China, No. 4501, 45/F, Block A, No. 530, Middle Section of Tianfu Avenue,  
Chengdu Hi-tech Zone, China (Sichuan) Pilot Free trade Zone

**Импортер в России/уполномоченное изготовителем лицо:**  
ООО «МЕФЕРИ».  
107023, Россия, Москва город, вн.тер.г. муниципальный округ Преображенское, Малая Семёновская ул., д. 11/2, стр. 7, этаж/помещение/комната 1/III/3.2