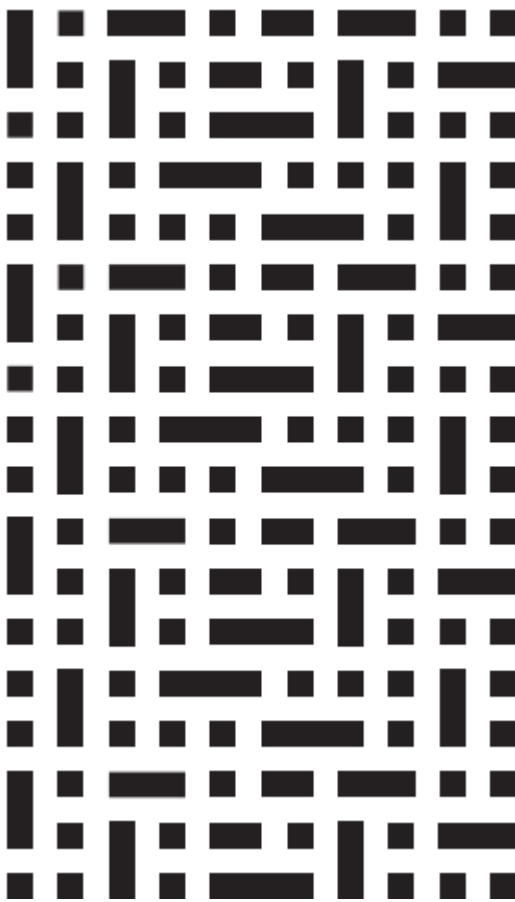




ИНСТРУКЦИЯ ПО ЭКСПЛУАТАЦИИ  
ХОЛОДИЛЬНИК-МОРОЗИЛЬНИК  
Тип RFS212



В изменчивом ритме современной жизни для каждого из нас особое значение приобретает дом. Именно здесь можно по-настоящему отдохнуть, отвлечься от повседневности и заняться чем-либо, что по душе, что приносит вам удовольствие.

Главный принцип, лежащий в основе философии дизайна и функциональности VÄRD, основывается на том, чтобы дать вам больше свободы и лёгкости. Чем меньше времени вы проводите, занимаясь рутинными делами вроде приготовления еды или уборки, тем больше времени остается у вас для себя, семьи, любимого дела или хобби.

Мы в VÄRD постоянно работаем над тем, чтобы наша бытовая техника упрощала вашу жизнь: была надёжной, чтобы вы могли всегда на неё положиться, интуитивно понятной, чтобы вам не приходилось разбираться с меню или настройками, функциональной, чтобы вы всегда могли использовать её так, как хочется вам и именно вам.

VÄRD благодарит вас за оказанное доверие и сделанный выбор. Уверены, что вместе мы сможем сделать ваш дом ещё более комфортным и уютным. Пожалуйста, внимательно ознакомьтесь с этой инструкцией до начала установки и эксплуатации вашего нового прибора VÄRD. Мы рекомендуем сохранить инструкцию в надёжном месте, но вы также всегда можете загрузить электронную версию инструкции, посетив [www.var-d.ru](http://www.var-d.ru).

Мы будем рады ответить на любые вопросы по использованию бытовой техники VÄRD. Выберите удобный для вас способ связи на сайте [vard.ru/contacts](http://vard.ru/contacts), позвоните по телефону 8-800-222-59-95 или напишите на [service@vard.ru](mailto:service@vard.ru).

Мы будем благодарны вам за рассказ об опыте покупки и использования нашей техники.



Отсканируйте qr-код камерой вашего телефона или перейдите по ссылке [www.var-d.ru/review](http://www.var-d.ru/review), чтобы открыть форму отзыва.

## Оглавление

1. Перевозка и хранение .....	4
2. Предназначение и использование.....	5
3. Устранение неисправностей .....	22
4. Обслуживание и ремонт.....	24
5. Сведения о приборе .....	26

## 1. Перевозка и хранение

Перевозка (транспортировка) прибора должна осуществляться в строгом соответствии с манипуляционными знаками, размещёнными на упаковке прибора. До установки и подключения храните прибор в сухом закрытом помещении. Изготовитель и продавец не несут ответственности за недостатки прибора и/или за последствия его некорректной работы, возникшие из-за его неправильной перевозки (транспортировки) или хранения.

## 2. Предназначение и использование

Этот прибор предназначен для использования в бытовых и подобных условиях:

- в кухонных зонах для персонала в магазинах, офисах и прочих производственных условиях;
- в фермерских постройках и клиентами в гостиницах, мотелях и прочей инфраструктуре жилого типа;
- в условиях режима пансиона "проживание плюс завтрак".

Прибор не предназначен для использования лицами (включая детей) с пониженными физическими, сенсорными или умственными способностями или при отсутствии у них жизненного опыта или знаний, если они не находятся под присмотром или не проинструктированы об использовании прибора лицом, ответственным за их безопасность. Дети должны находиться под присмотром для недопущения игр с прибором.

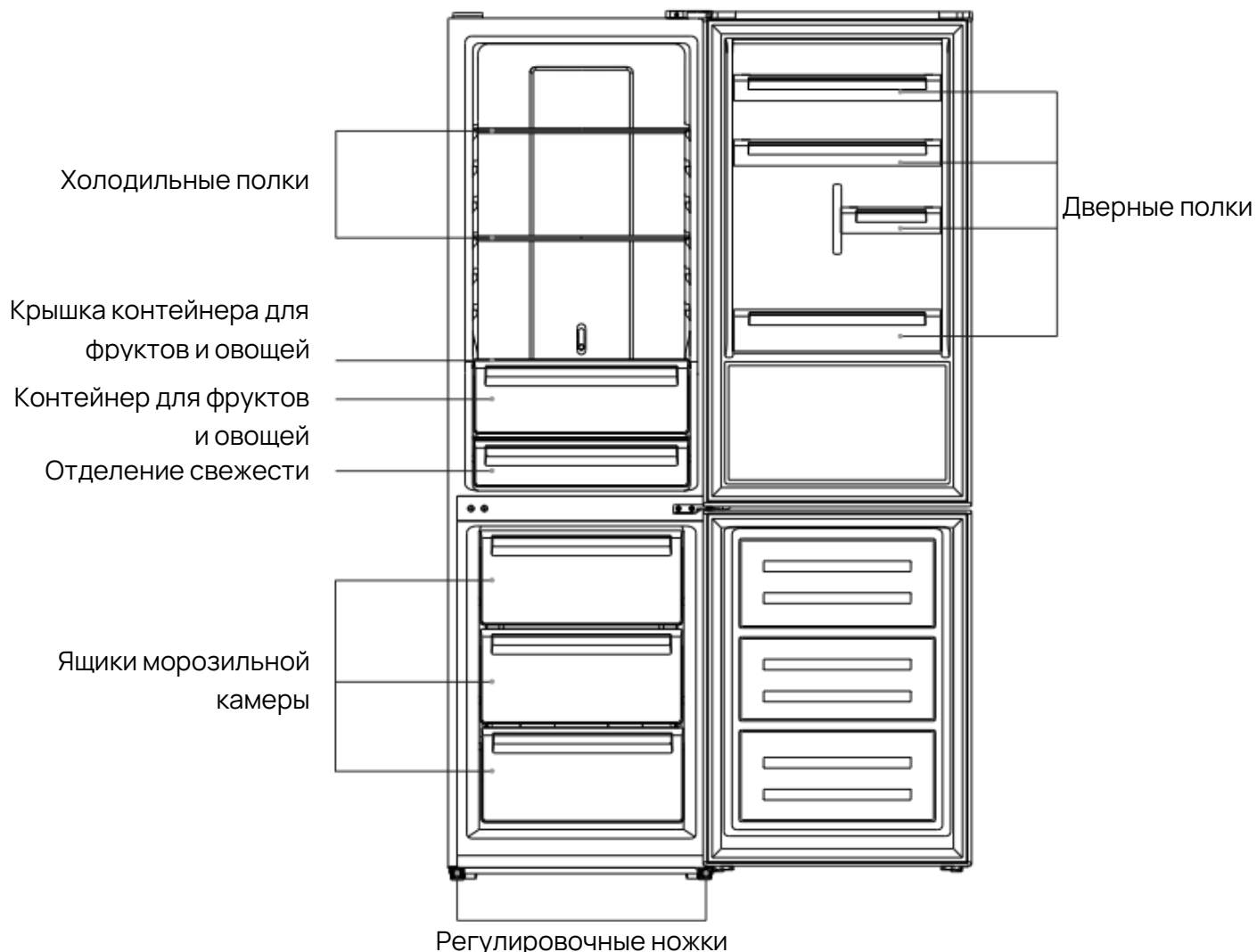
### **Охрана окружающей среды**

Упаковку прибора (использованные упаковочные материалы) следует утилизировать соблюдая требования к отдельному сбору отходов потребления, действующие в вашем регионе и/или населённом пункте. Раздельный сбор отходов потребления способствует их переработке и вторичному использованию, что существенным образом снижает негативное воздействие на окружающую среду.

☹ Данный прибор не содержит газов, которые могут повредить озоновый слой, ни в контуре хладагента, ни в изоляционных материалах. Прибор нельзя выбрасывать вместе с городскими отходами и мусором. Изоляционная пена содержит легковоспламеняющиеся материалы прибор должен быть утилизирован в соответствии с правилами утилизации приборов, которые можно получить в местных органах власти. Избегайте повреждения холодильного агрегата, особенно теплообменника. Материалы, использованные в данном приборе, отмеченные символом ♻, подлежат вторичной переработке.

## Общее описание и комплектация

### Обзор



Примечание: Вышеприведенное изображение дано только для справки.

Изготовитель оставляет за собой право вносить изменения в конструкцию или комплектацию прибора. Указанные изменения могут быть произведены без уведомления и не влекут обязательств по изменению или улучшению ранее выпущенных изделий.

### Установка и подключение

Для установки и подключения рекомендуем обращаться в авторизованные сервисные центры. Вы можете воспользоваться услугами других специалистов с необходимой и достаточной квалификацией или сделать это самостоятельно (за исключением случаев, когда эта инструкция содержит запрет таких действий), воспользовавшись рекомендациями, содержащимися в соответствующем разделе инструкции, однако в

этом случае изготовитель и продавец не несут ответственности за недостатки прибора или за последствия его некорректной работы, возникшие из-за его неправильной установки или подключения.

### Требования к помещению

- Выберите место без прямого воздействия солнечных лучей.
- Выберите место с достаточным пространством, чтобы двери холодильника легко открывались.
- Выберите место с ровным (или почти ровным) полом.
- Оставьте достаточно места для установки холодильника на ровной поверхности.
- При установке оставляйте свободное пространство справа, слева, сзади и сверху. Это поможет снизить энергопотребление и уменьшить счета за электроэнергию.
- Обеспечьте зазор не менее 50 мм с двух сторон и сзади.

### Размещение

Установите этот прибор в месте, где температура окружающей среды соответствует климатическому классу, указанному на паспортной табличке прибора:

Климатический класс	Температура окружающей среды
SN	от +10°C до +32°C
N	от +16°C до +32°C
ST	от +16°C до +38°C
T	от +16°C до +43°C

### Место установки

Прибор следует устанавливать вдали от источников тепла, таких как радиаторы, котлы, прямые солнечные лучи и т.д. Обеспечьте свободную циркуляцию воздуха в области задней стенки шкафа. Для обеспечения наилучшей производительности, если прибор установлен под нависающей стеной, минимальное расстояние между верхней частью шкафа и стеной должно составлять не менее 100 мм. Учтите, при этом, что располагать прибор под нависающей стеной нежелательно. Точное выравнивание обеспечивается одной или несколькими регулируемыми ножками в основании шкафа.

**⚠ Внимание!** Должна быть возможность отключения прибора от сети питания; поэтому после установки вилка должна быть легко доступна.

### Подключение к сети питания

Перед подключением к сети убедитесь, что напряжение и частота, указанные в паспортной табличке, соответствуют вашей бытовой электросети. Прибор должен быть заземлен. Для этого на вилке кабеля питания имеется контакт. Если розетка бытовой электросети не заземлена, подключите прибор к отдельному заземлению в

соответствии с действующими нормами, проконсультировавшись с квалифицированным специалистом.

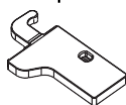
Изготовитель снимает с себя всю ответственность в случае несоблюдения вышеуказанных мер предосторожности. Данный прибор соответствует директивам ЕЭС.

### Перевешивание дверей

Перед тем как перевесить дверь отсоедините холодильник от сети электропитания, подготовьте следующие инструменты и материалы: прямую отвертку, крестовую отвертку, гаечный ключ, а также:

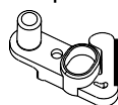
Крышка петли левой

двери x 1



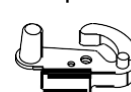
Левый доводчик верхней

двери x 1

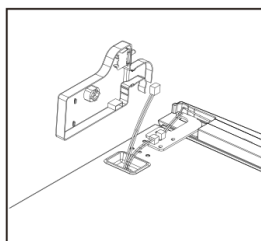
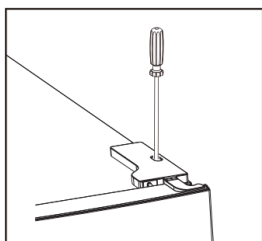


Левый доводчик нижней

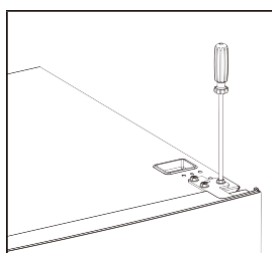
двери x 1



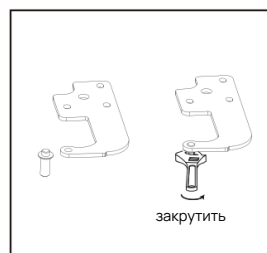
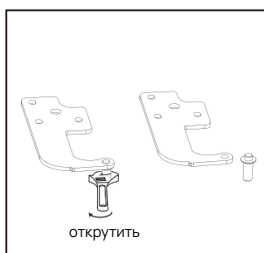
1. Отвинтите крышку верхней петли и отсоедините разъемы выключателя двери и жгута проводов.



2. Отвинтите верхнюю петлю

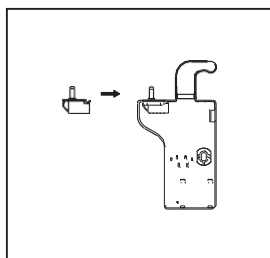
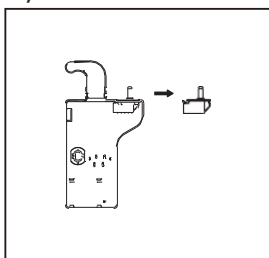


3. Выньте штифт с помощью отвертки и переверните кронштейн петли. Затем установите штифт на кронштейн петли.

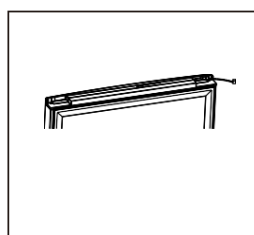
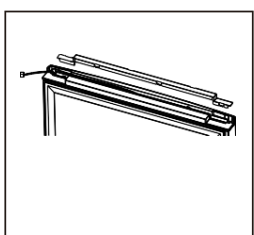




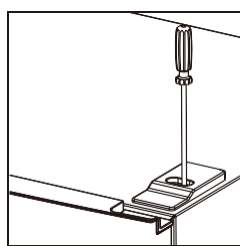
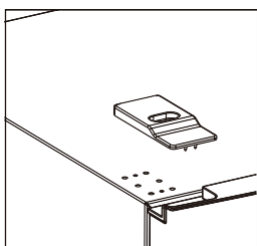
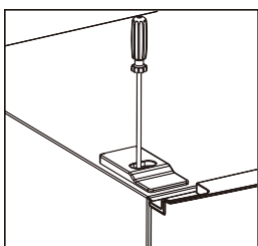
4. Переместите выключатель двери с крышки правой петли на крышку левой петли из сумке с комплектующими.



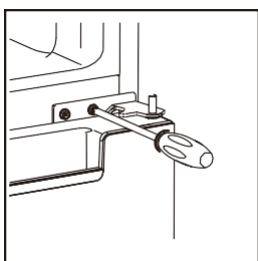
5. Отсоедините крышку в верхней части верхней дверцы и переместите жгут проводов с правой стороны на левую, затем установите крышку на место.



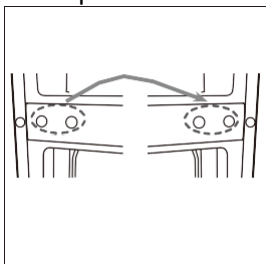
6. Переместите верхнюю левую крышку на правую сторону



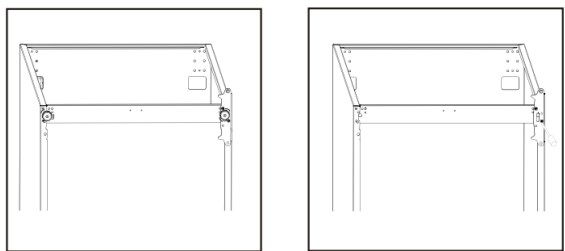
7. Снимите верхнюю дверцу, крестовой отверткой выньте винт из средней петли, затем снимите нижнюю дверцу.



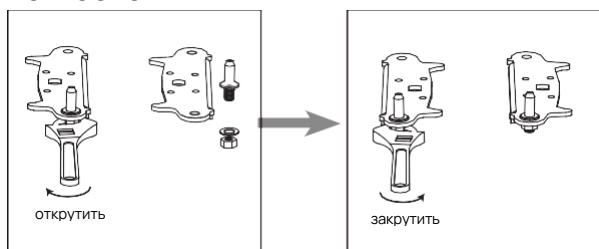
8. Переместите крышки отверстий для петель с левой стороны на правую.



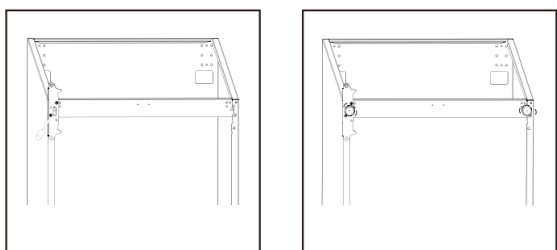
9. Отвинтите нижний шарнир. Затем снимите регулировочные ножки с обеих сторон.



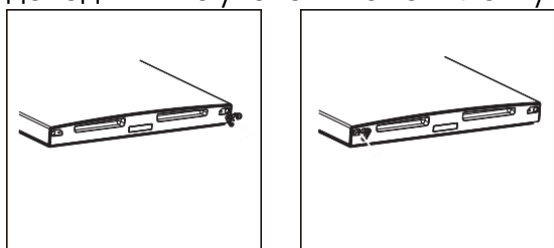
10. Открутите и снимите штифт нижней петли, переверните кронштейн и установите его на место.



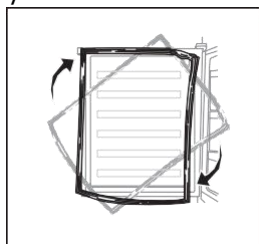
11. Установите на место кронштейн, подходящий к штифту нижней петли. Установите на место обе регулировочные ножки.



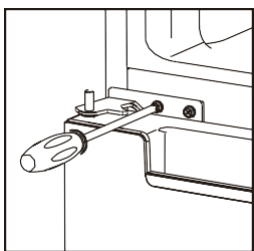
12. Снимите доводчики с нижней части верхней и нижней дверей, затем возьмите новые доводчики из упаковки с комплектующими и установите их на левую сторону.



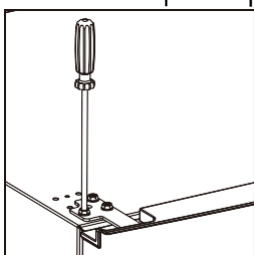
13. Отсоедините уплотнители дверей холодильника и морозильника, а затем установите их после поворота.



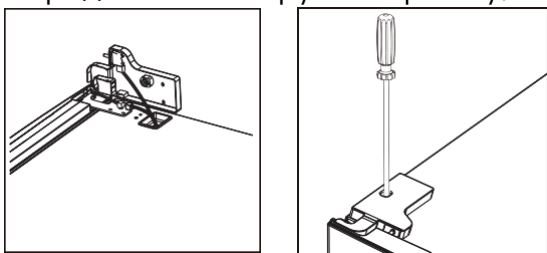
14. Установите нижнюю дверцу, отрегулируйте и закрепите среднюю петлю на шкафу.



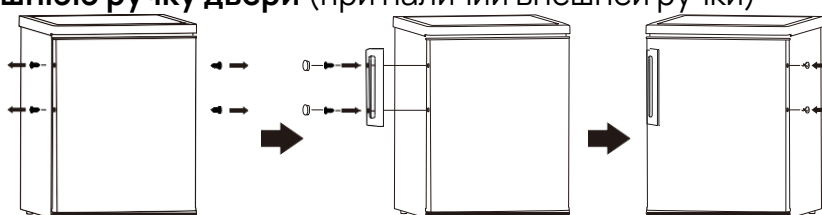
15. Замените верхнюю дверь, убедитесь, что дверь выровнена со шкафом, чтобы уплотнитель двери плотно прилегал к шкафу. Затем соедините дверь со шкафом, плотно зафиксировав верхнюю петлю.



16. Подсоедините жгуты от двери и шкафа. Затем установите крышку верхней петли. Перед тем как закрутить крышку, подключите клеммы дверного выключателя.

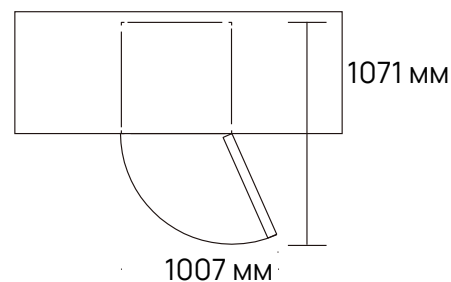


**Установите внешнюю ручку двери (при наличии внешней ручки)**



### Требование к площади

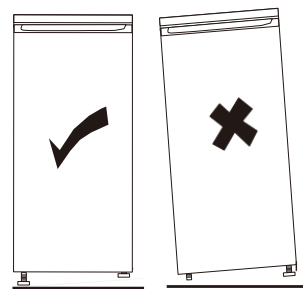
- Держите дверь открытой на достаточном расстоянии.
- Обеспечьте зазор не менее 50 мм с двух сторон.



## Выравнивание прибора

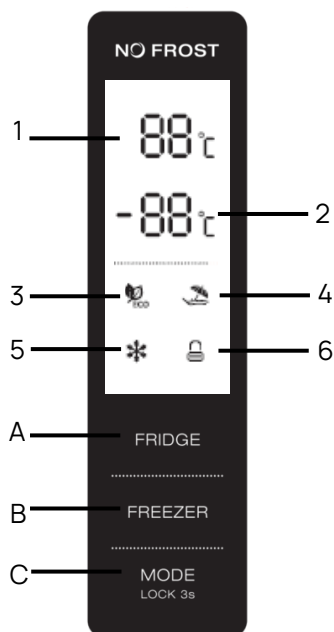
Для этого отрегулируйте две регулировочные ножки в передней части прибора.

Если прибор не выровнен, выравнивание дверей и магнитных уплотнений не будет обеспечено должным образом.



## Пользовательский интерфейс

### Использование панели управления



### 1.1 КНОПКИ

- A. Контроль температуры в холодильной камере
- B. Контроль температуры в морозильной камере
- C. Режим/блокировка/разблокировка

### 1.2 СВЕТОДИОДНЫЙ ИНДИКАТОР

- 1. Температура в холодильной камере
- 2. Температура в морозильной камере
- 3. ЭКО-режим
- 4. Режим «Holiday»
- 5. Режим «Super»
- 6. Блокировка/разблокировка

## 2.0 РАБОЧЕЕ СОСТОЯНИЕ

- а) Панель управления загорается полностью в течение 3 секунд и работает точно в соответствии с настройками (режим и температура) до отключения питания. Система будет автоматически заблокирована через 25 секунд после последнего нажатия кнопки. После блокировки подсветка на панели погаснет через 30 секунд после последнего нажатия кнопки.
- б) На дисплее будут отображаться обе заданные температуры холодильного и морозильного отделений.

## **2.1 ИНДИКАЦИЯ**

2.1.1 После открытия двери холодильного отделения панель загорается на 2 минуты.

2.1.2 При нажатии любой кнопки панель загорается, а через 2 минуты после последней операции подсветка гаснет.

2.1.3 Индикация во время нормальной работы

Индикация температуры в холодильном отделении: Показывает температуру текущей настройки.

Индикация температуры в морозильном отделении: Показывает температуру текущей настройки.

## **3.0 ФУНКЦИОНАЛ КНОПОК**

### **3.1 Контроль температуры в холодильной камере**

Контроль температуры в холодильной камере:

Эта кнопка активна как в режиме «Задан пользователем», так и в режиме «Super».

После входа в режим контроля температуры в холодильной камере эта кнопка начинает мигать.

При последовательном нажатии на кнопку температура будет меняться по кругу: 2°C, 3°C, 4°C, 5°C, 6°C, 7°C, 8°C, 5-секундное мигание означает, что выбор температуры сделан.

### **3.2 Контроль температуры в морозильной камере**

Эта кнопка активна как в режиме «Задан пользователем», так и в режиме «Holiday».

После входа в режим контроля температуры в морозильной камере эта кнопка начинает мигать.

При последовательном нажатии на кнопку температура будет меняться по кругу от -14°C до -22°C, 5-секундное мигание означает, что выбор температуры сделан.

### **3.3 Режим**

При последовательном нажатии на эту кнопку режим работы холодильника будет меняться по кругу: ЭКО-режим – Режим «Holiday» - Режим «Super» - Режим «Задан пользователем». 5-секундное мигание означает, что выбор температуры сделан.

### **3.4 Нажмите кнопку**

Предусмотрен короткий звуковой сигнал после каждого нажатия кнопки.

Все кнопки активны только в режиме разблокировки.

### **3.5 Блокировка/разблокировка**

Нажмите кнопку «MODE» и удерживайте ее в течение 3 секунд для блокировки двух других кнопок, после звукового сигнала значок «LOCK» будет находиться в положении блокировки.

Для разблокировки нажмите кнопку «MODE» и удерживайте ее в течение 3 секунд, после звукового сигнала появится значок «LOCK». В состоянии разблокировки все кнопки работают.

Если в течение 25 секунд не будет произведено ни одного действия, дисплей автоматически заблокируется. Продолжайте нажимать кнопку «MODE», чтобы разблокировать дисплей.

## 4.0 ЭКО-режим

«Нажмите нижнюю кнопку «MODE», чтобы выбрать ЭКО-режим. В ЭКО-режиме холодильник включает интеллектуальную систему управления температурой. Внешний температурный датчик отслеживает температуру в помещении. При нормальной температуре в помещении до 25°C, включив функцию ЭКО-режим, холодильник автоматически установит температуру 5°C в холодильном отделении и -18°C в морозильном отделении. При повышении температуры в помещении выше 25°C – 27°C холодильник автоматически установит температуру 6°C в холодильном отделении и -16°C в морозильном отделении. Кроме кнопки «MODE», другие кнопки не реагируют на нажатие. Нажмите кнопку «MODE», чтобы выйти из ЭКО-режима»

### 4.1 Режим «Holiday»

Нажмите кнопку «MODE», чтобы выбрать режим «Holiday». После 5 секунд вспышки значок режима «Holiday» начнет светиться ярким светом, и режим «Holiday» будет включен.

В режиме «Holiday» температура в холодильнике будет установлена на 17°C. Кнопка «FRIDGE» не будет реагировать на нажатие.

Нажмите кнопку «MODE», чтобы выйти из режима «Holiday».

### 4.2 Режим «Super»

Нажмите кнопку «MODE», чтобы выбрать режим «Super». Включение режима будет подтверждено через 5 секунд после вспышки значка «Super».

В режиме «Super» кнопка «FREEZER» не реагирует на нажатие.

Чтобы выйти из режима «Super»:

- настройте режим с помощью кнопки MODE, или
- после 50 часов работы в режиме «Super» холодильник автоматически выключит его и перейдет к предыдущим настройкам.

Полезный совет:

Если вы планируете заморозить большое количество продуктов за один раз, пожалуйста, установите режим «Super» за 24 часа.

Предупреждение:

В режиме «Super» холодильник будет работать интенсивно. Поэтому шум холодильника будет немного выше, чем при обычной работе.

## Первое использование

### Очистка

Перед первым использованием прибора вымойте внутреннюю поверхность и все внутренние компоненты теплой водой с небольшим количеством нейтрального мыла, чтобы удалить присущий новому прибору запах, затем тщательно высушите.

**Важно!** Не используйте моющие средства или абразивные порошки, так как они могут повредить покрытие.

## Ежедневное использование

### Замораживание свежих продуктов

- Морозильное отделение подходит для замораживания свежих продуктов и длительного хранения замороженных и глубокомороженных продуктов.

- Поместите свежие продукты, подлежащие заморозке, в нижний отсек.
- Максимальное количество продуктов, которое можно заморозить за 24 часа, указано в паспортной табличке.
- Процесс замораживания длится 24 часа: в течение этого периода не добавляйте другие продукты, подлежащие замораживанию.

### **Хранение замороженных продуктов**

При первом запуске или после перерыва в работе. Перед помещением прибора в отделение дайте прибору поработать не менее 2 часов на повышенных настройках.

**Важно!** В случае случайного размораживания, например, если питание было выключено дольше, чем указано в таблице технических характеристик в пункте «Время выхода на рабочий режим», размороженные продукты необходимо быстро употребить или сразу приготовить, а затем повторно заморозить (после приготовления).

### **Оттаивание**

Продукты глубокой заморозки или замороженные продукты перед использованием можно размораживать в холодильной камере или при комнатной температуре, в зависимости от времени, отведенного на это.

Небольшие кусочки можно готовить даже в замороженном виде, прямо из морозильной камеры. В этом случае приготовление займет больше времени.

### **Полезные советы и рекомендации**

#### **Советы по замораживанию**

Чтобы вы могли извлечь максимум пользы из процесса замораживания, примите к сведению следующие советы:

- максимальное количество продуктов, которое можно заморозить за 24 часа, указано в паспортной табличке;
- процесс замораживания занимает 24 часа. В течение этого периода не следует добавлять другие продукты, подлежащие замораживанию;
- следует замораживать только высококачественные, свежие и тщательно очищенные продукты питания;
- следует готовить продукты небольшими порциями, чтобы их можно было быстро и полностью заморозить и впоследствии разморозить только необходимое количество продуктов;
- заверните продукты в алюминиевую фольгу или полиэтилен и убедитесь, что упаковки герметичны;
- не позволяйте свежим, незамороженным продуктам соприкасаться с уже замороженными во избежание повышения температуры последних;
- постные продукты хранятся лучше и дольше, чем жирные;
- соль сокращает срок хранения продуктов;
- водяной лед, если его употреблять сразу после извлечения из морозильной камеры, может вызвать обморожение кожи;
- рекомендуется указывать дату замораживания на каждой отдельной упаковке, чтобы вы могли в нужный момент извлечь ее из морозильной камеры;

- рекомендуется указывать дату замораживания на каждой отдельной упаковке, чтобы вы могли следить за сроками хранения продуктов.

### **Советы по хранению замороженных продуктов**

Для достижения наилучшей производительности этого прибора следует убедиться в том, что: коммерчески замороженные продукты питания хранились продавцом надлежащим образом; замороженные продукты переключаются из продуктового склада в морозильную камеру в кратчайшие сроки. Не открывайте дверцу часто и не оставляйте ее открытой дольше, чем это необходимо.

После размораживания продукты быстро портятся и не подлежат повторной заморозке.

Не превышайте срок хранения, указанный производителем продуктов питания.

### **Советы по охлаждению свежих продуктов**

Для достижения наилучшего результата:

- не храните в холодильнике теплые продукты или испаряющиеся жидкости;
- накрывайте или заворачивайте продукты, особенно если они имеют сильный запах.

### **Советы по охлаждению**

Полезные советы:

- Продукты (все виды): заверните в полиэтиленовые пакеты и положите на стеклянные полки над контейнером для овощей.
- В целях безопасности не храните более одного-двух дней.
- Приготовленные продукты, холодные блюда и т.д.: должны быть накрыты и могут быть размещены на любой полке.
- Фрукты и овощи: их следует тщательно вымыть и поместить в специальный ящик (ящички).
- Масло и сыр: следует поместить в специальные герметичные контейнеры или завернуть в алюминиевую фольгу или полиэтиленовые пакеты, чтобы исключить доступ воздуха.
- Бутылка с молоком: должна быть закрыта и храниться на дверных полках.
- Бананы, картофель, лук и чеснок, если они не упакованы, не должны храниться в холодильнике.

### **Контроль температуры в зоне свежести**

- Температуру зоны свежести можно регулировать в зависимости от типа хранимых продуктов.
- Нажмите на ручку снизу вверх, температура зоны свежести будет постепенно снижаться.
- Когда ручка находится в положении «CRISPER», зона свежести может функционировать как контейнер для фруктов и овощей и поддерживать соответствующую температуру и влажность.
- Когда ручка находится в положении «CHILLER», зона свежести может



использоваться для кратковременного хранения рыбы или других свежих продуктов. Продукты сохраняют свежесть, но не замораживаются, что является оптимальным способом хранения свежих продуктов.

- Совет: При выборе функции «CHILLER» рекомендуется установить температуру в холодильнике ниже 4°C и ограничить время хранения 3 днями, чтобы сохранить наилучшую свежесть.



CHILLER



CRISPER

## Очистка

В гигиенических целях следует регулярно чистить внутреннюю часть прибора, включая внутренние компоненты.



**Внимание!** Во время чистки прибор не должен быть подключен к электросети. Существует опасность поражения электрическим током! Перед чисткой выключите прибор и выньте вилку из розетки, выключите или погасите автоматический выключатель или предохранитель. Никогда не чистите прибор с помощью пароочистителя. Влага может скопиться в электрических компонентах, существует опасность поражения электрическим током! Горячий пар может привести к повреждению пластмассовых деталей. Перед вводом в эксплуатацию прибор должен быть сухим.

**Важно!** Эфирные масла и органические растворители могут разрушать пластмассовые детали, например, лимонный сок или сок апельсиновой корки, масляная кислота, чистящие средства, содержащие уксусную кислоту.

- Не допускайте контакта таких веществ с деталями прибора.
- Не используйте абразивные чистящие средства.
- Извлеките продукты из морозильной камеры. Храните их в прохладном месте, хорошо закрытыми.
- Выключите прибор и выньте вилку из розетки, выключите или погасите автоматический выключатель или предохранитель.
- Очистите прибор и внутренние компоненты с помощью тряпки и теплой воды. После очистки протрите, используя чистую воду, и вытрите насухо.
- После того как прибор и его компоненты высохнут, продолжите эксплуатацию прибора.

## Замените лампу

Внутренняя лампа является светодиодной. Для замены лампы обратитесь к квалифицированному специалисту.

## Техника безопасности

В интересах вашей безопасности и для обеспечения правильного использования, перед установкой и первым использованием прибора внимательно прочитайте данное руководство пользователя, включая все примечания и предупреждения. Во избежание ошибок и несчастных случаев важно, чтобы все пользователи, были ознакомлены с работой прибора и техникой безопасности. Сохраните это руководство и убедитесь, что оно будет идти в комплекте с прибором в случае его перемещения или продажи, чтобы любой пользователь в течение срока службы прибора, был надлежащим образом проинформирован о правилах использования и технике безопасности прибора.

В целях безопасности жизни и имущества соблюдайте меры предосторожности, изложенные в данном руководстве пользователя, поскольку изготовитель не несет ответственности за ущерб, причиненный в результате несоблюдения мер предосторожности.


## Безопасность детей и уязвимых лиц


- Данным прибором могут пользоваться дети в возрасте от 8 лет и старше, а также лица с ограниченными физическими или умственными способностями, сенсорными недостатками, или с недостаточным опытом и знаниями, под наблюдением или после ознакомления с правилами по безопасному использованию прибора, если они осознают связанные с таким использованием опасности.
- Убедитесь, что дети находятся под присмотром, чтобы они не играли с прибором.
- Уборка и техническое обслуживание не должны производиться детьми, если они не достигли возраста 8 лет и не находятся под присмотром.
- Храните упаковку прибора вдали от детей. Имеется риск удушья.
- При утилизации прибора выньте вилку из розетки, отрежьте соединительный кабель (как можно ближе к прибору) и снимите дверцу, чтобы предотвратить поражение электрическим током детей или замыкание.

## Общие правила безопасности

- ⚠ **ВНИМАНИЕ!** Не загромождайте вентиляционные отверстия в корпусе прибора или во встроенной конструкции.
- ⚠ **ВНИМАНИЕ!** Не используйте механические устройства или другие средства для ускорения процесса размораживания, кроме рекомендованных изготовителем.
- ⚠ **ВНИМАНИЕ!** Не повредите контур хладагента.
- ⚠ **ВНИМАНИЕ!** Не используйте другие электрические приборы (например, мороженицы) внутри холодильных приборов, если они не разрешены для этой цели изготовителем.
- ⚠ **ВНИМАНИЕ!** Не прикасайтесь к лампочке, если она была включена в течение длительного времени, так как она может быть очень горячей.
- Не храните в этом приборе взрывоопасные вещества, такие как аэрозольные баллоны с легковоспламеняющимся веществом.
- В холодильном контуре прибора содержится хладагент изобутан (R600a), природный газ с высоким показателем экологической совместимости, который, тем не менее, является легковоспламеняющимся.

- Во время транспортировки и установки прибора следите за тем, чтобы ни один из компонентов контура хладагента не был поврежден.
  - избегайте открытого огня и источников воспламенения;
  - тщательно проветривайте помещение, в котором находится прибор;
- Опасно изменять технические характеристики или каким-либо образом модифицировать данный прибор. Любое повреждение шнура может привести к короткому замыканию, пожару и/или поражению электрическим током.
- Этот прибор предназначен для использования в бытовых и аналогичных условиях, таких как:
  - кухонные зоны для персонала в магазинах, офисах и других рабочих помещениях;
  - фермерские дома и для использования клиентами в гостиницах, мотелях и других жилых помещениях;
  - заведения типа «постель и завтрак»;
  - для целей общественного питания и аналогичных нерозничных целей.

 **ВНИМАНИЕ!** Любые электрические компоненты (вилка, шнур питания, компрессор и т.д.) должны заменяться сертифицированным сервисным агентом или квалифицированным сервисным персоналом.

 **ВНИМАНИЕ!** Лампочка, поставляемая с данным прибором, является «лампой специального назначения», которая может использоваться только с поставляемым прибором. Данная «лампа специального назначения» не может использоваться для бытового освещения.<sup>1)</sup>

- Не допускается удлинение шнура питания.
- Следите за тем, чтобы вилка питания не была сдавлена или повреждена задней частью прибора. Сдавленная или поврежденная вилка питания может перегреться и стать причиной пожара.
- Убедитесь, что вы можете подойти к сетевой вилке прибора.
- Не тяните за сетевую кабель.
- Если гнездо вилки питания не закреплено, не вставляйте в него вилку питания. Существует опасность поражения электрическим током или возгорания.
- Запрещается эксплуатировать прибор без лампы.
- Данный прибор тяжелый. При его перемещении следует соблюдать осторожность.
- Не доставайте и не трогайте предметы из морозильной камеры, если ваши руки влажные, так как это может привести к ссадинам на коже или обморожению от морозильной камеры.
- Избегайте длительного воздействия на прибор прямых солнечных лучей.

### Ежедневное использование

- Не кладите горячие предметы на пластиковые детали прибора.
- Не размещайте продукты непосредственно у задней стенки.
- Замороженные продукты нельзя повторно замораживать после того, как они были разморожены.<sup>1)</sup>

<sup>1)</sup> Если в отсеке есть свет.

- Храните предварительно упакованные замороженные продукты в соответствии с инструкциями производителя замороженных продуктов.<sup>1)</sup>
- Необходимо строго соблюдать рекомендации изготовителя по хранению прибора. См. соответствующие инструкции.
- Не помещайте газированные или шипучие напитки в морозильное отделение, так как это создает давление на контейнер, что может привести к его взрыву, в результате чего прибор будет поврежден.<sup>1)</sup>
- Леденцы могут привести к обморожению, если их употреблять сразу после извлечения из прибора.<sup>1)</sup>

### **Уход и чистка**

- Перед обслуживанием выключите прибор и отсоедините сетевую вилку от розетки.
- Не чистите прибор металлическими предметами.
- Не используйте острые предметы для удаления инея с прибора. Используйте пластиковый скребок.<sup>1)</sup>
- Регулярно проверяйте слив в холодильнике на наличие талой воды. При необходимости прочистите слив. Если слив заблокирован, вода будет собираться в нижней части прибора.<sup>2)</sup>

### **Установка**

**Важно!** Для подключения к сети питания тщательно следуйте инструкциям.

- Распакуйте прибор и проверьте, нет ли на нем повреждений. Не подключайте прибор, если он поврежден. Немедленно сообщите о возможных повреждениях туда, где вы его купили. В этом случае не выбрасывайте упаковку.
- Перед подключением прибора рекомендуется подождать не менее четырех часов, чтобы дать маслу стечь обратно в компрессор.
- Вокруг прибора должна быть достаточная циркуляция воздуха, отсутствие которой приводит к перегреву. Чтобы обеспечить достаточную вентиляцию, следуйте инструкциям по установке, указанным ниже.
- По возможности распорки прибора должны находиться у стены, чтобы избежать прикосновения или захвата теплых частей (компрессор, конденсатор) во избежание возможного ожога.
- Прибор не должен располагаться рядом с радиаторами или плитами.
- Убедитесь, что после установки прибора сетевая вилка доступна.

### **Обслуживание**

- Любые электротехнические работы, необходимые для обслуживания прибора, должны выполняться квалифицированным специалистом или компетентным лицом.
- Данный прибор должен обслуживаться в авторизованном сервисном центре с использованием только оригинальных запасных частей.

<sup>1)</sup>Если имеется морозильная камера.  
<sup>2)</sup>Если имеется отсек для хранения свежих продуктов.

## **Энергосбережение**

- Не кладите в прибор горячие продукты.
- Не укладывайте продукты вплотную друг к другу, так как это препятствует циркуляции воздуха.
- Следите за тем, чтобы продукты не касались задней стенки отсека (отсеков).
- Если отключилось электричество, не открывайте дверь (двери).
- Не открывайте часто дверь (двери).
- Не держите дверь (двери) открытой слишком долго.
- Не устанавливайте термостат на слишком низкие температуры.
- Некоторые компоненты, например, выдвижные ящики, можно извлечь, чтобы увеличить объем хранения и снизить энергопотребление.

### 3. Устранение неисправностей

**⚠ Внимание!** Перед устранением неисправностей отключите электропитание. Только квалифицированный электрик или компетентный специалист должен выполнять поиск и устранение неисправностей, не предусмотренных данным руководством.

**Важно!** При нормальной эксплуатации (компрессор, циркуляция хладагента) возникают некоторые звуки.

Проблема	Возможная причина	Решение
Прибор не работает	Сетевая вилка не вставлена в розетку или вставлена не до конца	Вставьте сетевую вилку.
	Перегорел или неисправен предохранитель	Проверьте предохранитель, при необходимости замените его.
	Розетка неисправна	Неисправности в сети должны устраняться специалистом.
Прибор слишком сильно замораживает или охлаждает	Установлена слишком низкая температура или прибор работает в режиме «Super»	Временно повысьте температуру с помощью регулятора температуры.
Продукты недостаточно замораживаются	Температура не отрегулирована должным образом	См. раздел «Контроль температуры».
	Дверь была открыта в течение длительного времени	Открывайте дверь только до тех пор, пока это необходимо.
	В течение последних 24 часов в прибор было помещено большое количество теплой пищи	Временно понизьте температуру с помощью регулятора температуры.
	Прибор находится вблизи источника тепла	См. раздел «Место установки».
Чрезмерное образование инея на уплотнителе двери	Уплотнитель дверцы не герметичен	Осторожно прогрейте негерметичные участки дверного уплотнителя феном (на холодном режиме). Одновременно придайте форму нагретому уплотнителю двери рукой так, чтобы он сидел правильно.
Необычные шумы	Прибор стоит неровно	Повторно отрегулируйте ножки.

	Прибор касается стены или других предметов	Слегка передвиньте прибор.
	Компонент, например, труба, задней части прибора касается другой части прибора или стены	При необходимости аккуратно отогните компонент в сторону.
Боковая панель горячая	Конденсатор находится внутри панели.	Это нормальное явление.

Если неисправность проявится снова, обратитесь в сервисный центр.

Эти данные необходимы для оказания вам быстрой и правильной помощи в случае возникновения неисправностей. Запишите здесь необходимую информацию и обратитесь к паспортной табличке.

## 4. Обслуживание и ремонт

### Условия гарантийного обслуживания

Использование прибора потребителем признаётся его согласием с изложенными ниже условиями.

При обнаружении в течение гарантийного срока в приобретённом приборе недостатков, кроме возникших после передачи товара потребителю вследствие нарушения правил транспортировки, хранения, установки, подключения или эксплуатации, а также действий третьих лиц или обстоятельств непреодолимой силы, изготовитель обязуется удовлетворить требования потребителя в соответствии с законодательством о защите прав потребителей с учётом следующих условий:

- Гарантийный срок составляет 36 (тридцать шесть) месяцев со дня продажи (передачи) прибора потребителю (или со дня изготовления, когда день продажи (передачи) установить невозможно).
- Гарантия распространяется только на приборы, используемые в личных, семейных, домашних или иных подобных целях, не связанных с предпринимательской деятельностью.
- Гарантийный срок на узлы, компоненты и части, установленные в приборе в ходе гарантийного ремонта взамен вышедших из строя, равен сроку гарантии на прибор и заканчивается одновременно с окончанием гарантийного срока прибора.
- Гарантийный ремонт выполняется бесплатно авторизованным сервисным центром на дому у потребителя или в мастерской по усмотрению сервисного центра и включает стоимость услуг и материалов.
- Для осуществления технического обслуживания и ремонта прибора потребителю необходимо обеспечить доступ специалисту авторизованного сервисного центра к прибору (в том числе встраиваемому).
- Во избежание возможных недоразумений, сохраняйте в течение срока службы прибора документы, оформленные при его продаже (кассовый и/или товарный чек, счёт, накладная).
- Изготовитель оставляет за собой право по единственно своему усмотрению расширить свои обязательства перед потребителем по сравнению с требованиями закона и настоящими условиями.

### Гарантия не распространяется:

- на недостатки, которые вызваны несоблюдением инструкций по эксплуатации, неправильной установкой или подключением (в том числе подключением к электрической сети с несоответствующим напряжением питания), небрежным обращением или плохим уходом,
- на повреждения, обусловленные ржавчиной, коррозией или воздействием воды, в том числе явившиеся следствием установки или использования прибора в непредназначенных для этого местах,



- на приборы, которые подвергались разборке или конструктивным изменениям неуполномоченными лицами, или если удалены, не разборчивы или изменены продуктовый или серийный номера прибора,
- на недостатки приборов, возникшие вследствие эксплуатации с неустранёнными иными недостатками либо возникшие вследствие технического обслуживания или ремонта лицами и организациями, не являющимися авторизованными сервисными центрами,
- на недостатки, которые вызваны не зависящими от изготовителя причинами, такими как несоответствие показателей и характеристик электроэнергии в используемой системе электроснабжения требованиям, установленным в ГОСТ 32144-2013 или иных обязательных стандартах, явления природы и стихийные бедствия, пожар, домашние и дикие животные, в частности насекомые (особенно, муравьи и тараканы), попадание внутрь прибора посторонних предметов (жидкостей), и другими подобными причинами,
- на внешние и внутренние загрязнения, помутнения, изменения цвета, царапины и трещины, вмятины, потёртости, сколы и иные подобные повреждения узлов, компонентов, составных частей, конструктивных элементов, аксессуаров и принадлежностей (в том числе изготовленных из пластмасс, стеклокерамики и стекла), возникшие в процессе эксплуатации (в том числе в результате естественного износа), установки и/или транспортировки прибора.
- на подлежащие периодической замене конструкционные элементы, аксессуары и принадлежности (лампы и другие источники света, элементы питания, фильтры и т.п),
- на работы по установке, регулировке, чистке прибора, замене расходных материалов и прочему подобному уходу за прибором (периодическое обслуживание).

По вопросам гарантийного и послегарантийного обслуживания обращайтесь по телефону 8-800-222-59-95 или по электронной почте: [service@vard.ru](mailto:service@vard.ru)

При обращении необходимо сообщить следующую информацию: тип, модель, артикул и серийный номер прибора. Эти сведения указаны на табличке с техническими данными, размещённой на приборе.

Рекомендуем использовать только оригинальные запасные части и принадлежности.

## 5. Сведения о приборе

Тип	RFS212
Модель	VRC195NI
Артикул	492301
Класс энергетической эффективности	A+
Изготовитель и импортёр (организация, уполномоченная на принятие и удовлетворение требований потребителей в отношении товаров ненадлежащего качества):	ООО "ВАРД", ул. Краснопролетарская 16, стр.2, помещ.1/5, 127473, Москва; тел.: 8-800-222-59-95
Изготовлено в Китае	

Дата изготовления прибора указана в его серийном номере, где первая и вторая цифры соответствуют двум последним цифрам года, а третья и четвёртая цифры – порядковому номеру недели. Например, серийный номер 23250123 означает, что изделие изготовлено на двадцать пятую неделю 2023 года.

Срок службы прибора – 10 лет. Срок службы исчисляется со дня продажи (передачи) прибора (или со дня изготовления прибора, когда день продажи (передачи) установить невозможно).

По истечении срока службы прибор следует доставить в место отдельного накопления отходов потребления или в пункт сбора использованной бытовой техники для последующей утилизации. Продолжения использования прибора после истечения срока службы может привести к нежелательным/неблагоприятным последствиям.

По истечении срока службы, а также в случае необходимости утилизации прибора, обусловленной любыми иными причинами, прибор следует доставить в пункт сбора использованной бытовой техники и электроники для последующей утилизации. Это можно сделать самостоятельно либо заказав соответствующую услугу в торговой или специализированной организации (доступно не во всех населённых пунктах). Раздельный сбор отходов потребления способствует их переработке и вторичному использованию, что существенным образом снижает негативное воздействие на окружающую среду. Продолжение использования прибора после истечения срока службы может привести к нежелательным/неблагоприятным последствиям.

Прибор соответствует обязательным требованиям, установленным в применимых технических регламентах. Сведения о документах, удостоверяющих соответствие прибора, доступны в Едином реестре сертификатов соответствия и деклараций о соответствии Росаккредитации.

