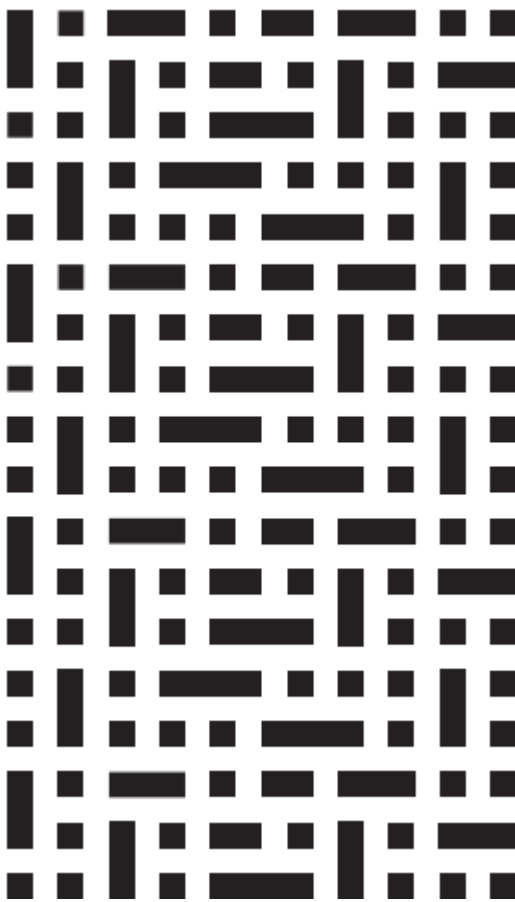




ИНСТРУКЦИЯ ПО ЭКСПЛУАТАЦИИ
ХОЛОДИЛЬНИК-МОРОЗИЛЬНИК
Тип RFS512



В изменчивом ритме современной жизни для каждого из нас особое значение приобретает дом. Именно здесь можно по-настоящему отдохнуть, отвлечься от повседневности и заняться чем-либо, что по душе, что приносит вам удовольствие.

Главный принцип, лежащий в основе философии дизайна и функциональности VÄRD, основывается на том, чтобы дать вам больше свободы и лёгкости. Чем меньше времени вы проводите, занимаясь рутинными делами вроде приготовления еды или уборки, тем больше времени остается у вас для себя, семьи, любимого дела или хобби.

Мы в VÄRD постоянно работаем над тем, чтобы наша бытовая техника упрощала вашу жизнь: была надёжной, чтобы вы могли всегда на неё положиться, интуитивно понятной, чтобы вам не приходилось разбираться с меню или настройками, функциональной, чтобы вы всегда могли использовать её так, как хочется вам и именно вам.

VÄRD благодарит вас за оказанное доверие и сделанный выбор. Уверены, что вместе мы сможем сделать ваш дом ещё более комфортным и уютным. Пожалуйста, внимательно ознакомьтесь с этой инструкцией до начала установки и эксплуатации вашего нового прибора VÄRD. Мы рекомендуем сохранить инструкцию в надёжном месте, но вы также всегда можете загрузить электронную версию инструкции, посетив www.var-d.ru.

Мы будем рады ответить на любые вопросы по использованию бытовой техники VÄRD. Выберите удобный для вас способ связи на сайте vard.ru/contacts, позвоните по телефону 8-800-222-59-95 или напишите на service@vard.ru.

Мы будем благодарны вам за рассказ об опыте покупки и использования нашей техники.



Отсканируйте qr-код камерой вашего телефона или перейдите по ссылке www.var-d.ru/review, чтобы открыть форму отзыва.

Оглавление

1. Перевозка и хранение	4
2. Предназначение и использование.....	5
3. Устранение неисправностей	22
4. Обслуживание и ремонт.....	24
5. Сведения о приборе	26

1. Перевозка и хранение

Перевозка (транспортировка) прибора должна осуществляться в строгом соответствии с манипуляционными знаками, размещёнными на упаковке прибора. До установки и подключения храните прибор в сухом закрытом помещении. Изготовитель и продавец не несут ответственности за недостатки прибора и/или за последствия его некорректной работы, возникшие из-за его неправильной перевозки (транспортировки) или хранения.

2. Предназначение и использование

Техника безопасности

В интересах вашей безопасности и для обеспечения правильной эксплуатации, перед установкой и первым использованием прибора внимательно прочитайте данную инструкцию, включая все примечания и предупреждения. Во избежание ошибок и несчастных случаев важно, чтобы все пользователи, были ознакомлены с работой прибора и техникой безопасности. Сохраните эту инструкцию и убедитесь, что она будет идти в комплекте с прибором в случае его передачи или продажи, чтобы любой пользователь в течение срока службы прибора, был надлежащим образом проинформирован о правилах использования и технике безопасности прибора.

В целях безопасности жизни и имущества соблюдайте меры предосторожности, изложенные в данной инструкции, поскольку изготовитель не несет ответственности за ущерб, причиненный в результате несоблюдения мер предосторожности.

Безопасность детей и уязвимых лиц

- Данным прибором могут пользоваться дети в возрасте от 8 лет и старше, а также лица с ограниченными физическими или умственными способностями, сенсорными недостатками, или с недостаточным опытом и знаниями, под наблюдением или после ознакомления с правилами по безопасному использованию прибора, если они осознают связанные с таким использованием риски.
- Дети в возрасте от 3 до 8 лет могут загружать и разгружать этот прибор.
- Убедитесь, что дети находятся под присмотром, чтобы они не играли с прибором.
- Уборка и техническое обслуживание не должны производиться детьми, если они не достигли возраста 8 лет и не находятся под присмотром.
- Храните упаковку от прибора вдали от детей. Натягивание на голову упаковки создает риск удушья.
- При утилизации прибора выньте вилку из розетки, отрежьте соединительный кабель (как можно ближе к прибору) и снимите дверцу, чтобы предотвратить поражение электрическим током детей или замыкание.
- Если данный прибор, имеющий магнитные дверные уплотнители, был приобретен в целях замены более старого прибора с пружинным замком на дверце или крышке, убедитесь, что пружинный замок указанного прибора не пригоден к использованию перед его утилизацией. Это предотвратит риск смерти детей, которые могут использовать утилизированный прибор для игры.

Общие правила безопасности

- ⚠ **ВНИМАНИЕ!** Не загромождайте вентиляционные отверстия в корпусе прибора или во встроеной конструкции.
- ⚠ **ВНИМАНИЕ!** Не используйте механические устройства или другие средства для ускорения процесса размораживания, кроме рекомендованных изготовителем.
- ⚠ **ВНИМАНИЕ!** Не повредите контур хладагента.
- ⚠ **ВНИМАНИЕ!** Не используйте другие электрические приборы (например, мороженицы) внутри холодильных приборов, если они не разрешены для этой цели изготовителем.
- ⚠ **ВНИМАНИЕ!** Не прикасайтесь к лампочке, если она была включена в течение длительного времени, так как она может быть очень горячей.¹⁾
- ⚠ **ВНИМАНИЕ!** При установке прибора убедитесь, что шнур питания не зажат и не поврежден.
- ⚠ **ВНИМАНИЕ!** Не располагайте несколько переносных розеток или переносных источников питания сзади прибора.
 - Не храните в этом приборе взрывоопасные вещества, такие как аэрозольные баллоны с легковоспламеняющимся веществом.
 - В контуре хладагента прибора содержится изобутан (R600a), природный газ с высоким показателем экологической совместимости, который, тем не менее, является легковоспламеняющимся.
 - Во время транспортировки и установки прибора следите за тем, чтобы ни один из компонентов контура хладагента не был поврежден.
 - избегать открытого огня и источников воспламенения;
 - тщательно проветривайте помещение, в котором находится прибор;
 - Опасно изменять технические характеристики или каким-либо образом модифицировать данный прибор. Любое повреждение шнура может привести к короткому замыканию, пожару и/или поражению электрическим током.
 - Этот прибор предназначен для использования в бытовых и аналогичных условиях, таких как:
 - кухонные зоны для персонала в магазинах, офисах и других рабочих помещениях;
 - фермерские дома и для использования клиентами в гостиницах, мотелях и других жилых помещениях;
 - заведения типа «постель и завтрак»;
 - для целей общественного питания и аналогичных нерозничных целей.
- ⚠ **ВНИМАНИЕ!** Любые электрические компоненты (вилка, шнур питания, компрессор и т.д.) должны заменяться сертифицированным сервисным агентом или квалифицированным сервисным персоналом.

¹⁾ Если в отсеке есть свет.

⚠ ВНИМАНИЕ! Лампочка, поставляемая с данным прибором, является «лампой специального назначения», которая может использоваться только с поставляемым прибором. Данная «лампа специального назначения» не может использоваться для бытового освещения.¹⁾

- Не допускается удлинение шнура питания.
- Следите за тем, чтобы вилка питания не была сдавлена или повреждена задней частью прибора. Сдавленная или поврежденная вилка питания может перегреться и стать причиной пожара.
- Убедитесь, что вы можете подойти к сетевой вилке прибора.
- Не тяните за сетевой кабель.
- Если гнездо вилки питания ослабло, не вставляйте в него вилку питания. Существует опасность поражения электрическим током или возгорания.
- Запрещается эксплуатировать прибор без лампы.
- Данный прибор тяжелый. При его перемещении следует соблюдать осторожность.
- Не доставайте и не трогайте предметы из морозильной камеры, если ваши руки влажные/мокрые, так как это может привести к ссадинам на коже или обморожению. Избегайте длительного воздействия на прибор прямых солнечных лучей.

Этот прибор предназначен для использования в бытовых и подобных условиях:

- в кухонных зонах для персонала в магазинах, офисах и прочих производственных условиях;
- в фермерских постройках и клиентами в гостиницах, мотелях и прочей инфраструктуре жилого типа;
- в условиях режима пансиона "проживание плюс завтрак".


Холодильник-морозильник предназначен для охлаждения, заморозки и хранения продуктов питания и напитков.

Прибор не предназначен для использования лицами (включая детей) с пониженными физическими, сенсорными или умственными способностями или при отсутствии у них жизненного опыта или знаний, если они не находятся под присмотром или не проинструктированы об использовании прибора лицом, ответственным за их безопасность. Дети должны находиться под присмотром для недопущения игр с прибором.

¹⁾ Если в отсеке есть свет.

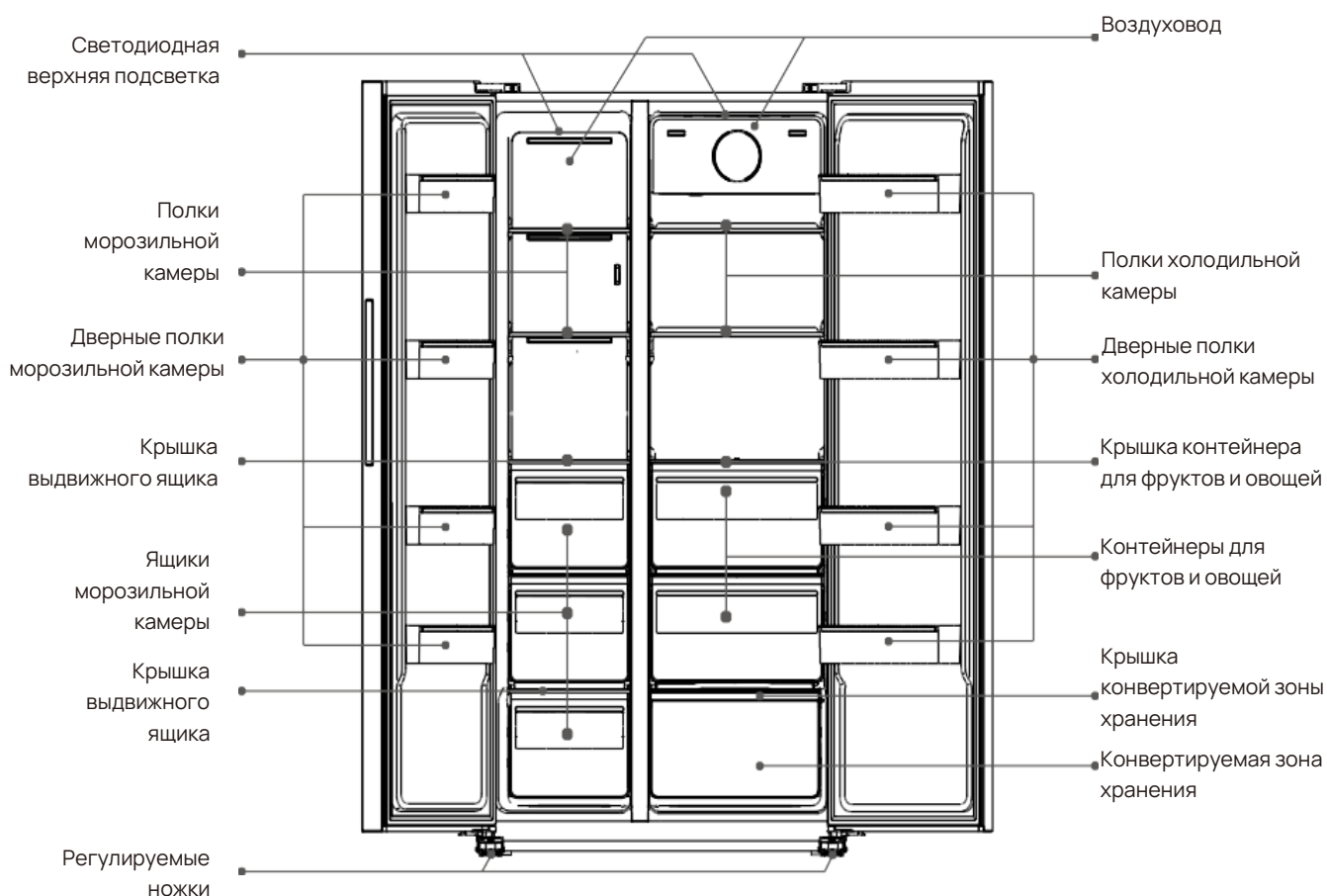
Охрана окружающей среды

Упаковку прибора (использованные упаковочные материалы) следует утилизировать соблюдая требования к разделному сбору отходов потребления, действующие в вашем регионе и/или населённом пункте. Раздельный сбор отходов потребления способствует их переработке и вторичному использованию, что существенным образом снижает негативное воздействие на окружающую среду.

 Данный прибор не содержит газов, которые могут повредить озоновый слой, ни в контуре хладагента, ни в изоляционных материалах. Прибор нельзя выбрасывать вместе с городскими отходами и мусором. Изоляционная пена содержит легковоспламеняющиеся материалы прибор должен быть утилизирован в соответствии с правилами утилизации приборов, которые можно получить в местных органах власти. Избегайте повреждения холодильного агрегата, особенно теплообменника.

Материалы, использованные в данном приборе, отмеченные символом ♻, подлежат вторичной переработке.

Общее описание и комплектация

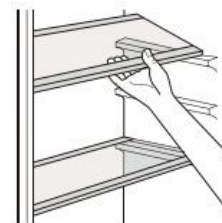


Вышеприведенное изображение дано только для справки. Комплектация прибора может отличаться.

Комплектация

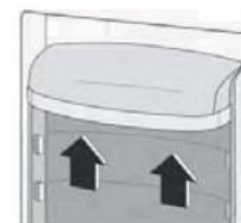
Передвижные полки

Стенки холодильника оснащены рядом направляющих, чтобы полки можно было расположить по вашему усмотрению.



Размещение дверных полок

Для хранения упаковок с продуктами разного размера дверные полки могут быть расположены на разной высоте. Для этого необходимо выполнить следующие действия: медленно поднимите полку в направлении стрелок, пока она не освободится, затем измените ее положение.



Изготовитель оставляет за собой право вносить изменения в конструкцию или комплектацию прибора. Указанные изменения могут быть произведены без уведомления и не влекут обязательств по изменению или улучшению ранее выпущенных изделий.

Установка и подключение

Для установки и подключения рекомендуем обращаться в авторизованные сервисные центры. Вы можете воспользоваться услугами других специалистов с необходимой и достаточной квалификацией или сделать это самостоятельно (за исключением случаев, когда эта инструкция содержит запрет таких действий), воспользовавшись рекомендациями, содержащимися в соответствующем разделе инструкции, однако в этом случае изготовитель и продавец не несут ответственности за недостатки прибора или за последствия его некорректной работы, возникшие из-за его неправильной установки или подключения.

Снятие дверей

Необходимые инструменты: крестообразная отвертка, шлицевая отвертка.

- Убедитесь, что прибор отключен от сети и пуст.
- Чтобы снять дверцу, необходимо наклонить прибор назад. Чтобы прибор не соскользнул во время снятия дверцы, его следует поставить на что-нибудь твердое.
- Все снятые детали должны быть сохранены для повторной установки двери.
- Не укладывайте прибор горизонтально на заднюю стенку, так как это может повредить систему охлаждения.
- Лучше, чтобы во время сборки с прибором работали 2 человека.

1. Открутите крышку шарнира крестообразной отверткой.

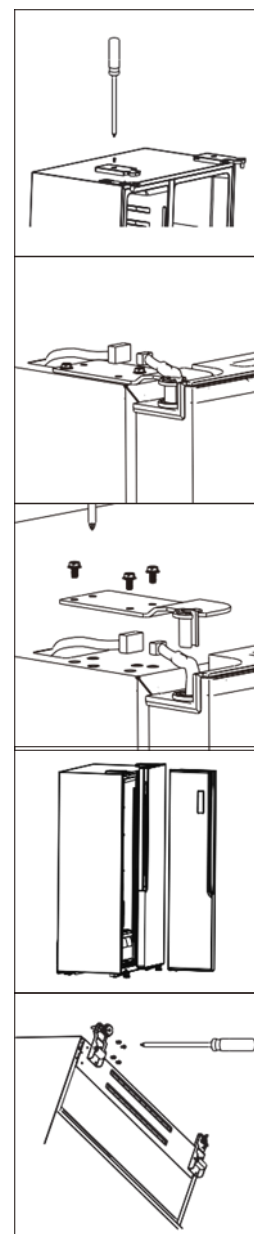
2. Отсоедините жгут проводов.

3. Открутите верхний шарнир.

4. Поднимите дверь и положите ее на мягкий материал. Затем снимите другую дверь аналогичным образом.

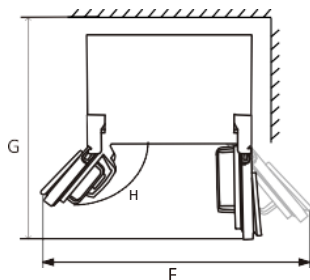
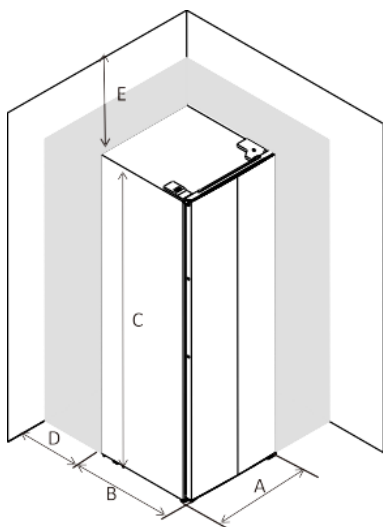
5. Открутите нижние петли.

6. После установки прибора на место, прикрепите дверцы в обратном порядке.



Требования к пространству

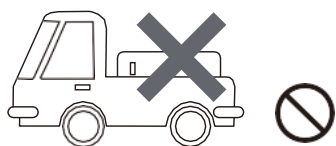
- Держите дверь открытой на достаточном расстоянии.
- Обеспечьте зазор не менее 50 мм с двух сторон и сзади.



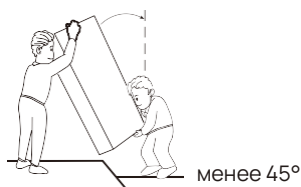
A	905
B	730
C	1770
D	мин=75
E	мин=50
F	1565
G	1220
H	140°

Перемещение морозильной камеры холодильника

- Выньте вилку из розетки и отключите питание.
- Извлеките все продукты из холодильника.
- Используйте скотч для фиксации подвижных частей, таких как полки холодильника, контейнеры для овощей и фруктов и выдвижные ящики.
- Плотнo закройте дверцу холодильника и закрепите ее скотчем, чтобы предотвратить ее открытие при перемещении.
- При перемещении максимальный угол наклона не должен превышать 45°, чтобы избежать выхода из строя холодильной системы.
- Чтобы не поцарапать пол, ножки холодильника следует предварительно завернуть, тянуть холодильник по полу запрещается.
- Не держитесь за дверцу холодильника, верхнюю крышку и трубы при перемещении.



Не ставьте холодильник вверх дном.



Регулирование высоты холодильника



Размещение

Установите этот прибор в месте, где температура окружающей среды соответствует климатическому классу, указанному на паспортной табличке прибора:

- расширенный температурный режим: данное холодильное оборудование предназначено для использования при температуре окружающей среды от 10 °С до 32 °С; (SN)
- умеренный температурный режим: данное холодильное оборудование предназначено для использования при температуре окружающей среды от 16 °С до 32 °С; (N)
- субтропический температурный режим: данное холодильное оборудование предназначено для использования при температуре окружающей среды от 16 °С до 38 °С; (ST)
- тропический температурный режим: данное холодильное оборудование предназначено для использования при температуре окружающей среды от 16 °С до 43 °С. (T)

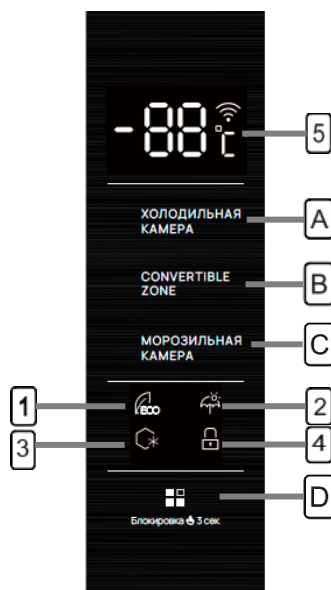
Место установки

Прибор следует устанавливать вдали от источников тепла, таких как радиаторы, котлы, избегать попадания прямых солнечных лучей и т.д. Обеспечьте свободную циркуляцию воздуха в области задней стенки шкафа. Для обеспечения наилучшей производительности, если прибор установлен под нависающей стеной, минимальное расстояние между верхней частью шкафа и стеной должно составлять от 70 мм до 75 мм. Учтите, при этом, что располагать прибор под нависающей стеной нежелательно. Точное выравнивание обеспечивается одной или несколькими регулируемыми ножками в основании шкафа.

Данный холодильный прибор не предназначен для использования в качестве встраиваемой техники.

⚠ Внимание! Прибор должен беспрепятственно отключаться от сети питания; поэтому после установки вилка должна быть легко доступна.




Использование панели управление



Кнопки


- A** Нажмите для регулировки температуры холодильной камеры (справа) от 2° C до 8° C и выключения (- -).
- B** Нажмите для регулировки температуры конвертируемой зоны хранения от 5° C до -3° C и выключения (- -).
- C** Нажмите для регулировки температуры морозильной камеры (слева) от -14° C до -22 C°.
- D** Нажмите для выбора между режимами работы **ECO**, **ОТПУСК**, **СУПЕР ЗАМОРОЗКА** и **НАСТРОЙКИ** (не отражены на дисплее).
Нажмите кнопку **3 сек.** и удерживайте ее в течение 3 секунд, чтобы заблокировать остальные три кнопки.
Нажмите ее и удерживайте в течение 3 секунд, чтобы разблокировать остальные три кнопки.

Дисплей

- 1** Нажмите нижнюю кнопку «», чтобы выбрать режим **ECO**. В режиме **ECO** холодильник включает интеллектуальную систему управления температурой. Внешний температурный датчик отслеживает температуру в помещении. При нормальной температуре в помещении от 20°C до 25°C, включив функцию режим **ECO**, холодильник автоматически установит температуру 5°C в холодильном отделении и -18°C в морозильном отделении. При повышении температуры в помещении выше 25°C – 27°C холодильник автоматически установит температуру 6°C в холодильном отделении и -16°C в морозильном отделении. Кроме кнопки «», другие кнопки не реагируют на нажатие. Нажмите кнопку «», чтобы выйти из режима **ECO**

Выберите режим, выйдите из режима **ЕСО** через 5 секунд, выберите новый режим.

2 Режим **ОТПУСК**

Нажмите кнопку  для выбора режима **ОТПУСК**, после 5 секунд мигания значок продолжит гореть, перейдя в режим **ОТПУСК**.

Для фиксации в холодильной камере температуры 17° С, нажимайте кнопку **Холодильная камера**, значок режима **ОТПУСК** трижды мигнет в режиме тревоги.

Температуру морозильной камеры и конвертируемой зоны можно регулировать по своему усмотрению.

Выход из режима **ОТПУСК**:

Выберите режим, через 5 секунд выйдите из режима **ОТПУСК**, выберите новый режим.

3 Режим **СУПЕР ЗАМОРОЗКА**

Выберите режим, после 5 секунд мигания значок продолжит гореть, включится режим **СУПЕР ЗАМОРОЗКА**.

Режим заморозки:

Для фиксации в морозильной камере температуры -25° С, нажимайте кнопку **Морозильная камера**, при этом значок заморозки будет мигать три раза в режиме тревоги.

Температуру холодильной камеры и конвертируемой зоны можно регулировать по своему усмотрению.

Выход из режима заморозки – должны быть выполнены следующие условия:

- вручную выйдите из режима заморозки;
- период заморозки длится более 50 часов.

4 **БЛОКИРОВКА** – символ загорится, если кнопки заблокированы.

5 **ТЕМПЕРАТУРА** – отображение заданной температуры холодильной камеры/конвертируемой зоны/морозильной камеры.

Сигнализация открытия двери



Если какая-либо дверца остается открытой или не полностью закрытой в течение примерно 90 секунд, прибор подаст звуковой сигнал. Закройте дверцу холодильника, и сигнал тревоги прекратится.

Если дверь плохо закрыта, то сигнал тревоги будет звучать каждые 30 секунд, пока двери не будут хорошо закрыты.

Если двери открыты в течение 10 минут, внутренний светодиодный индикатор автоматически выключится.

Блокировка от детей

Эта функция предназначена для предотвращения использования прибора детьми.

- Чтобы активировать данную функцию, нажмите и удерживайте кнопку **БЛОКИРОВКА** в течение примерно 3 секунд. Загорится индикатор блокировки  , что означает активацию функции блокировки.
- Чтобы отключить данную функцию, нажмите и удерживайте кнопку **БЛОКИРОВКА** в течение примерно 3 секунд. Загорится индикатор разблокировки  , что означает деактивацию функции блокировки.

Первое использование

Очистка

Перед первым использованием прибора вымойте внутреннюю поверхность и все внутренние компоненты теплой водой с небольшим количеством нейтрального мыла, чтобы удалить присущий новому прибору запах, затем тщательно высушите.

Важно! Не используйте моющие средства или абразивные порошки, так как они могут повредить покрытие.

Ежедневное использование

Разместите различные продукты в разных отделениях в соответствии с таблицей ниже.

Отделение холодильника	Тип продукта
Дверца или полки холодильного отделения	<ul style="list-style-type: none">• Продукты с натуральными консервантами, такие как джемы, соки, напитки, приправы.• Не храните скоропортящиеся продукты.
Контейнер для фруктов и овощей	<ul style="list-style-type: none">• Фрукты, зелень и овощи следует класть отдельно в контейнер для фруктов и овощей.• Не храните в холодильнике бананы, лук, картофель, чеснок.
Полка холодильника	<ul style="list-style-type: none">• Молочные продукты, яйца, торты, макароны, пицца.• Продукты, не требующие приготовления, например, готовые к употреблению продукты, мясные деликатесы, остатки пищи.
Конвертируемая зона хранения / Convertible zone	<ul style="list-style-type: none">• 3 °C~5 °C: свежие фрукты, овощи.• 0 °C~2 °C: напитки, пиво, красное вино.• -3 °C~-1 °C: охлаждение продуктов для кратковременного хранения, таких как сырое мясо, рыба, морепродукты, пельмени.
Морозильная камера	<ul style="list-style-type: none">• Продукты для длительного хранения.• Морепродукты, рыба, мясо, пельмени, замороженная выпечка.

Оттаивание

Продукты глубокой заморозки или замороженные продукты перед использованием можно размораживать в холодильной камере или при комнатной температуре, в зависимости от времени, отведенного на это.

Небольшие кусочки можно готовить даже в замороженном виде, прямо из морозильной камеры. В этом случае приготовление займет больше времени.

Рекомендации по настройке температуры

Рекомендации по настройке температуры		
Температура окружающей среды	Установка температуры	
Лето (Выше 38°C)		Холодильная камера установлена на 2°C
Нормальная		Морозильная камера установлена на -20°C
		Холодильная камера установлена на 4°C
Зима (Ниже 16 °C)		Морозильная камера установлена на -18°C
		Холодильная камера установлена на 5°C
		Морозильная камера установлена на -18°C

- Информация выше дает пользователям рекомендации по настройке температуры.
- Настройка температуры конвертируемой зоны хранения зависит от продукта.

Влияние на хранение продуктов питания

- При рекомендуемых настройках оптимальное время хранения в холодильной камере составляет не более 3 дней.
- При рекомендуемых настройках оптимальный срок хранения в морозильной камере составляет не более 1 месяца.
- При других настройках оптимальное время хранения может сократиться

Полезные советы и рекомендации

Советы по замораживанию

Чтобы вы могли извлечь максимум пользы из процесса замораживания, примите к сведению следующие советы:

- максимальное количество продуктов, которое можно заморозить за 24 часа, указано в паспортной табличке;
- процесс замораживания занимает 24 часа. В течение этого периода не следует добавлять другие продукты, подлежащие замораживанию;
- следует замораживать только высококачественные, свежие и тщательно очищенные продукты питания;
- следует готовить продукты небольшими порциями, чтобы их можно было быстро и полностью заморозить и впоследствии разморозить только необходимое количество продуктов;
- заверните продукты в алюминиевую фольгу или полиэтилен и убедитесь, что упаковки герметичны;
- не давайте свежим, незамороженным продуктам соприкасаться с уже замороженными во избежание повышения температуры последних;
- постные продукты хранятся лучше и дольше, чем жирные;
- соль сокращает срок хранения продуктов;
- водяной лед, если его употреблять сразу после извлечения из морозильной камеры, может вызвать обморожение кожи;
- рекомендуется указывать дату замораживания на каждой отдельной упаковке, чтобы вы могли в нужный момент извлечь ее из морозильной камеры;
- рекомендуется указывать дату замораживания на каждой отдельной упаковке, чтобы вы могли следить за сроками хранения продуктов.

Советы по хранению замороженных продуктов

Для достижения наилучшего результата:

- убедитесь в том, что замороженные в коммерческих целях продукты питания хранились продавцом надлежащим образом;
- следите за тем, чтобы замороженные продукты перекладывались из продуктового магазина в морозильную камеру в кратчайшие сроки;
- не открывайте дверцу часто и не оставляйте ее открытой дольше, чем это необходимо;
- после размораживания продукты быстро портятся и не подлежат повторной заморозке;
- не превышайте срок хранения, указанный производителем продуктов питания.

Советы по охлаждению свежих продуктов

Для достижения наилучшего результата:

- не храните в холодильнике теплые продукты или испаряющиеся жидкости;
- накрывайте или заворачивайте продукты, особенно если они имеют сильный запах.


Советы по охлаждению

Полезные советы:

- Продукты (все виды): заверните в полиэтиленовые пакеты и положите на стеклянные полки над ящиком для овощей.
- В целях безопасности не храните более одного-двух дней.
- Приготовленные продукты, холодные блюда и т.д.: должны быть накрыты и могут быть размещены на любой полке.
- Фрукты и овощи: их следует тщательно вымыть и поместить в специальный ящик (ящики).
- Масло и сыр: следует поместить в специальные герметичные контейнеры или завернуть в алюминиевую фольгу или полиэтиленовые пакеты, чтобы исключить доступ воздуха.
- Бутылка с молоком: должна быть закрыта и храниться на дверных полках.
- Бананы, картофель, лук и чеснок, если они не упакованы, не должны храниться в холодильнике.

Очистка

В гигиенических целях следует регулярно чистить внутреннюю часть прибора, включая внутренние компоненты,

 **Внимание!** Во время чистки прибор не должен быть подключен к электросети. Существует опасность поражения электрическим током! Перед чисткой выключите прибор и выньте вилку из розетки, выключите или погасите автоматический выключатель или предохранитель. Никогда не чистите прибор с помощью пароочистителя. Влага может скопиться в электрических компонентах, существует опасность поражения электрическим током! Горячий пар может привести к повреждению пластмассовых деталей. Перед вводом в эксплуатацию прибор должен быть сухим.

Важно! Эфирные масла и органические растворители могут разрушать пластмассовые детали, например, лимонный сок или сок апельсиновой корки, масляная кислота, чистящие средства, содержащие уксусную кислоту.

- Не допускайте контакта таких веществ с деталями прибора.
- Не используйте абразивные чистящие средства

- Извлеките продукты из морозильной камеры. Храните их в прохладном месте, хорошо закрытыми.
- Выключите прибор и выньте вилку из розетки, выключите или погасите автоматический выключатель.
- Очистите прибор и внутренние аксессуары с помощью тряпки и теплой воды. После очистки ополосните, используя чистую воду, и вытрите насухо.
- После того как прибор и его компоненты высохнут, продолжите эксплуатацию прибора.

Ежедневное использование

- Не кладите горячие предметы на пластиковые детали прибора.
- Не размещайте продукты непосредственно у задней стенки.
- Замороженные продукты нельзя повторно замораживать после того, как они были разморожены.¹⁾
- Храните предварительно упакованные замороженные продукты в соответствии с инструкциями производителя замороженных продуктов.¹⁾
- Необходимо строго соблюдать рекомендации изготовителя по хранению прибора. См. соответствующие инструкции.
- Не помещайте газированные или шипучие напитки в морозильное отделение, так как это создает давление на контейнер, что может привести к его взрыву, в результате чего прибор будет поврежден.¹⁾
- Леденцы могут привести к обморожению, если их употреблять сразу после извлечения из прибора.¹⁾
- Во избежание загрязнения продуктов питания соблюдайте следующие инструкции.
- Открытие дверцы на длительное время может привести к значительному повышению температуры в отделениях прибора.
- Регулярно очищайте поверхности, которые могут соприкасаться с продуктами питания, и доступные дренажные системы.
- Очистите емкости для воды, если они не использовались в течение 48 часов; промойте систему водоснабжения, подключенную к водопроводу, если вода не набиралась в течение 5 дней.
- Храните сырое мясо и рыбу в подходящих отсеках в холодильнике, чтобы оно не соприкасалось с другими продуктами и не попадало на них.
- Двухзвездочные отделения для замороженных продуктов (если они входят в комплектацию прибора) подходят для хранения предварительно замороженных продуктов, хранения или приготовления мороженого и изготовления кубиков льда.

¹⁾ Если имеется морозильная камера.

- Одно-, двух- и трехзвездочные отделения (если они входят в комплектацию прибора) не подходят для замораживания свежих продуктов.
- Если прибор долгое время остается пустым, выключите его, разморозьте, очистите, высушите и оставьте дверцу открытой, чтобы предотвратить образование плесени внутри прибора.

Уход и чистка

- Перед обслуживанием выключите прибор и отсоедините сетевую вилку от розетки.
- Не чистите прибор металлическими предметами.
- Не используйте острые предметы для удаления инея с прибора. Используйте пластиковый скребок.¹⁾
- Регулярно проверяйте слив в холодильнике на наличие талой воды. При необходимости прочистите слив. Если слив заблокирован, вода будет собираться в нижней части прибора.²⁾

Установка

Важно! Для подключения к сети питания следуйте инструкциям.

- Распакуйте прибор и проверьте, нет ли на нем повреждений. Не подключайте прибор, если он поврежден. Немедленно сообщите о возможных повреждениях туда, где вы его купили. В этом случае не выбрасывайте упаковку.
- Перед подключением прибора рекомендуется подождать не менее четырех часов, чтобы дать маслу стечь обратно в компрессор.
- Вокруг прибора должна быть достаточная циркуляция воздуха, отсутствие которой приводит к перегреву. Чтобы обеспечить достаточную вентиляцию, следуйте инструкциям по установке.
- По возможности распорки прибора должны находиться у стены, чтобы избежать прикосновения или захвата теплых частей (компрессор, конденсатор) во избежание возможного ожога.
- Прибор не должен располагаться рядом с радиаторами или плитами.
- Убедитесь, что после установки прибора сетевая вилка доступна.

Обслуживание

- Любые электротехнические работы, необходимые для обслуживания прибора, должны выполняться квалифицированным специалистом или мастером авторизованного сервисного центра.

1) Если имеется морозильная камера.

2) Если имеется отсек для хранения свежих продуктов.

- Данный прибор должен обслуживаться в авторизованном сервисном центре с использованием только оригинальных запасных частей.

Обслуживание

- Не кладите в прибор горячие продукты.
- Не укладывайте продукты вплотную друг к другу, так как это препятствует циркуляции воздуха.
- Следите за тем, чтобы продукты не касались задней стенки отсека(ов).
- Если отключилось электричество, не открывайте дверь (двери).
- Не открывайте часто дверь (двери).
- Не держите дверь (двери) открытой слишком долго.
- Не устанавливайте термостат на слишком низкие температуры;
- Все компоненты, например, выдвижные ящики, дверные полки, должны оставаться в приборе для меньшего потребления энергии.

Утилизация прибора

1. Отсоедините сетевую вилку от сетевой розетки.
2. Отрежьте сетевой кабель и выбросьте его.



ВНИМАНИЕ! Во время использования, обслуживания и утилизации прибора обратите внимание на символ, указанный слева, на задней части прибора (задняя панель или компрессор) и имеет желтый или оранжевый цвет.

Это символ предупреждения о риске возгорания. Трубы хладагента и компрессор содержат легковоспламеняющиеся материалы.

При использовании, обслуживании и утилизации следует находиться вдали от источника огня.



**Внимание: Опасность
возгорания/легковоспламеняющиеся материалы**

3. Устранение неисправностей

⚠ Внимание! Перед устранением неисправностей отключите электропитание. Только квалифицированный электрик или компетентный специалист должен выполнять устранение неисправностей, не предусмотренных данной инструкцией.

Важно! При нормальной эксплуатации возникают некоторые звуки (компрессор, циркуляция хладагента).

Проблема	Возможная причина	Решение
Прибор не работает	Сетевая вилка не вставлена в розетку или вставлена не до конца	Вставьте сетевую вилку.
	Перегорел или неисправен предохранитель	Проверьте предохранитель, при необходимости замените его.
	Розетка неисправна	Неисправности в сети должны устраняться специалистом.
Прибор слишком сильно замораживает или охлаждает	Установлена слишком низкая температура или прибор работает в режиме СУПЕР ЗАМОРОЗКА	Временно повысьте температуру с помощью регулятора температуры.
Продукты недостаточно замораживаются	Температура не отрегулирована должным образом	См. раздел «Контроль температуры».
	Дверь была открыта в течение длительного времени	Держите дверь открытой до тех пор, пока это необходимо.
	В течение последних 24 часов в прибор было помещено большое количество теплой пищи	Временно понизьте температуру с помощью регулятора температуры.
	Прибор находится вблизи источника тепла	См. раздел «Место установки».
Чрезмерное образование инея на уплотнителе двери	Уплотнение дверцы не герметично	Осторожно прогрейте негерметичные участки дверного уплотнителя феном (на холодном режиме). Одновременно придайте форму нагретому уплотнителю двери рукой так, чтобы он сидел правильно.
Необычные шумы	Прибор стоит неровно	Повторно отрегулируйте ножки.
	Прибор касается стены или других предметов	Слегка передвиньте прибор.

	Компонент, например, труба, задней части прибора касается другой части прибора или стены	При необходимости аккуратно отогните компонент в сторону.
Боковые панели горячие	Это нормальное явление. Теплообмен происходит в боковых панелях	При необходимости используйте перчатки, чтобы прикоснуться к боковым панелям.

Если неисправность проявится снова, обратитесь в авторизованный сервисный центр. Эти данные необходимы для оказания вам быстрой и правильной помощи в случае возникновения неисправностей. Запишите здесь необходимую информацию и обратитесь к паспортной табличке.

4. Обслуживание и ремонт

Условия гарантийного обслуживания

Использование прибора потребителем признаётся его согласием с изложенными ниже условиями.

При обнаружении в течение гарантийного срока в приобретённом приборе недостатков, кроме возникших после передачи товара потребителю вследствие нарушения правил транспортировки, хранения, установки, подключения или эксплуатации, а также действий третьих лиц или обстоятельств непреодолимой силы, изготовитель обязуется удовлетворить требования потребителя в соответствии с законодательством о защите прав потребителей с учётом следующих условий:

- Гарантийный срок составляет 36 (тридцать шесть) месяцев со дня продажи (передачи) прибора потребителю (или со дня изготовления, когда день продажи (передачи) установить невозможно).
- Гарантия распространяется только на приборы, используемые в личных, семейных, домашних или иных подобных целях, не связанных с предпринимательской деятельностью.
- Гарантийный срок на узлы, компоненты и части, установленные в приборе в ходе гарантийного ремонта взамен вышедших из строя, равен сроку гарантии на прибор и заканчивается одновременно с окончанием гарантийного срока прибора.
- Гарантийный ремонт выполняется бесплатно авторизованным сервисным центром на дому у потребителя или в мастерской по усмотрению сервисного центра и включает стоимость услуг и материалов.
- Для осуществления технического обслуживания и ремонта прибора потребителю необходимо обеспечить доступ специалисту авторизованного сервисного центра к прибору (в том числе встраиваемому).
- Во избежание возможных недоразумений, сохраняйте в течение срока службы прибора документы, оформленные при его продаже (кассовый и/или товарный чек, счёт, накладная).
- Изготовитель оставляет за собой право по единственно своему усмотрению расширить свои обязательства перед потребителем по сравнению с требованиями закона и настоящими условиями.

Гарантия не распространяется:

- на недостатки, которые вызваны несоблюдением инструкций по эксплуатации, неправильной установкой или подключением (в том числе подключением к электрической сети с несоответствующим напряжением питания), небрежным обращением или плохим уходом,
- на повреждения, обусловленные ржавчиной, коррозией или воздействием воды, в том числе явившиеся следствием установки или использования прибора в непредназначенных для этого местах,

- на приборы, которые подвергались разборке или конструктивным изменениям неуполномоченными лицами, или если удалены, не разборчивы или изменены продуктовый или серийный номера прибора,
- на недостатки приборов, возникшие вследствие эксплуатации с неустранёнными иными недостатками либо возникшие вследствие технического обслуживания или ремонта лицами и организациями, не являющимися авторизованными сервисными центрами,
- на недостатки, которые вызваны не зависящими от изготовителя причинами, такими как несоответствие показателей и характеристик электроэнергии в используемой системе электроснабжения требованиям, установленным в ГОСТ 32144-2013 или иных обязательных стандартах, явления природы и стихийные бедствия, пожар, домашние и дикие животные, в частности насекомые (особенно, муравьи и тараканы), попадание внутрь прибора посторонних предметов (жидкостей), и другими подобными причинами,
- на внешние и внутренние загрязнения, помутнения, изменения цвета, царапины и трещины, вмятины, потёртости, сколы и иные подобные повреждения узлов, компонентов, составных частей, конструкционных элементов, аксессуаров и принадлежностей (в том числе изготовленных из пластмасс, стеклокерамики и стекла), возникшие в процессе эксплуатации (в том числе в результате естественного износа), установки и/или транспортировки прибора.
- на подлежащие периодической замене конструкционные элементы, аксессуары и принадлежности (лампы и другие источники света, элементы питания, фильтры и т.п),
- на работы по установке, регулировке, чистке прибора, замене расходных материалов и прочему подобному уходу за прибором (периодическое обслуживание).

По всем вопросам гарантийного и послегарантийного обслуживания обращайтесь по электронной почте service@vard.ru, по телефону 8-800-700-29-85 (для бесплатных звонков из Российской Федерации) или по телефону 8-820-0071-29-85 (для бесплатных звонков из Республики Беларусь).

При обращении необходимо сообщить тип, модель, артикул и серийный номер вашего прибора. Эти сведения указаны на табличке с техническими данными, размещённой на приборе.

Ремонтная организация, осуществляющая проведение проверки качества товаров, устранение недостатков товаров и техническое обслуживание товаров в Республике Беларусь: ООО "ВАРД", ул. Краснопролетарская 16, стр.2, помещ.1/5, 127473, Москва, Россия.

Чтобы узнать адрес ближайшего авторизованного изготовителем сервисного центра, звоните по указанному выше телефону.

Рекомендуем использовать только оригинальные запасные части и принадлежности.

5. Сведения о приборе

Тип	RFS512
Модель	VRS177NI
Артикул	472301
Класс энергетической эффективности	A+
Изготовитель и импортёр (организация, уполномоченная на принятие и удовлетворение требований потребителей в отношении товаров ненадлежащего качества):	ООО "ВАРД", ул. Краснопролетарская 16, стр.2, помещ.1/5, 127473, Москва тел.: 8-800-222-59-95
Изготовлено в Китае	

Дата изготовления прибора указана в его серийном номере, где первая и вторая цифры соответствуют двум последним цифрам года, а третья и четвёртая цифры – порядковому номеру недели. Например, серийный номер 23250123 означает, что изделие изготовлено на двадцать пятую неделю 2023 года.

Срок службы прибора – 10 лет. Срок службы исчисляется со дня продажи (передачи) прибора (или со дня изготовления прибора, когда день продажи (передачи) установить невозможно).

По истечении срока службы, а также в случае необходимости утилизации прибора, обусловленной любыми иными причинами, прибор следует доставить в пункт сбора использованной бытовой техники и электроники для последующей утилизации. Это можно сделать самостоятельно либо заказав соответствующую услугу в торговой или специализированной организации (доступно не во всех населённых пунктах). Раздельный сбор отходов потребления способствует их переработке и вторичному использованию, что существенным образом снижает негативное воздействие на окружающую среду. Продолжение использования прибора после истечения срока службы может привести к нежелательным/неблагоприятным последствиям.

Прибор соответствует обязательным требованиям, установленным в применимых технических регламентах. Сведения о документах, удостоверяющих соответствие прибора, доступны в Едином реестре сертификатов соответствия и деклараций о соответствии Росаккредитации.

