

Evelux



ИНСТРУКЦИЯ ПО ЭКСПЛУАТАЦИИ

**ХОЛОДИЛЬНИК МНОГОДВЕРНЫЙ
FSMD 4502 X
FSMD 4502 B**

Благодарим Вас за покупку прибора от Evelux.
Перед использованием внимательно ознакомьтесь с прилагаемой инструкцией и сохраните ее для дальнейшего использования.

Содержание:

Правила и условия безопасной эксплуатации	4
Рекомендации по технике безопасности	4
Рекомендации по хранению и транспортировке	5
Рекомендации по безопасному использованию	5
Охрана окружающей среды.....	6
Уход и размещение	7
Выбор помещения	7
Подготовка к эксплуатации	9
Описание прибора	10
Управление.....	11
Функции и режимы	11
Полезные советы	13
Уход и обслуживание	14
Устранение неполадок	15
Технические данные	17
Упаковочный лист	17
Гарантийные обязательства.....	18

Правила и условия безопасной эксплуатации

На нашем веб-сайте www.evelux.ru Вы сможете найти руководства по эксплуатации, информацию о техническом обслуживании, дополнительных принадлежностях, расходных материалах и фирменных запасных частях для своего прибора, рекомендации по правильному использованию изделий. Перед эксплуатацией прибора внимательно изучите и соблюдайте настоящие инструкции по эксплуатации и установке, а также все документы, предлагающиеся к прибору - это поможет Вам использовать и обслуживать прибор должным образом. Сохраняйте руководство в качестве справочника. Бытовые холодильники предназначены для охлаждения и хранения в охлажденном состоянии готовых блюд, полуфабрикатов и скоропортящихся продуктов в условиях частного домовладения. Холодильное отделение предназначено для хранения свежих продуктов при температуре выше 0°C. Морозильное отделение предназначено для замораживания свежих продуктов и длительного хранения замороженных продуктов (до одного года, в зависимости от вида продукта). Установка прибора может осуществляться только квалифицированным специалистом. Производитель не несет ответственности за какие-либо травмы или ущерб, возникший вследствие неправильной установки или эксплуатации.

РЕКОМЕНДАЦИИ ПО ТЕХНИКЕ БЕЗОПАСНОСТИ

Продукт сертифицирован в соответствии с действующим техническим регламентом. Производитель, следуя политике постоянного совершенствования и обновления оборудования для максимального удовлетворения нужд потребителей, может менять комплектацию, внешний вид, страну производства и технические характеристики модели на свое усмотрение и без дополнительных уведомлений.

ПЕРЕД ПЕРВЫМ ИСПОЛЬЗОВАНИЕМ

Перед подключением и использованием прибора внимательно ознакомьтесь с инструкцией, которая содержит описание прибора и указания по его правильному и безопасному использованию. Инструкция разработана для нескольких типов приборов, поэтому может включать описание оборудования и отдельных функций, которых нет в вашей модели. Сохраните инструкцию для дальнейшего использования. Инструкция также описывает вариант морозильного отделения No Frost, оборудованного вентилятором и автоматическим оттаиванием (опционально, в некоторых моделях).

Проверьте, что вы получили прибор без повреждений. При обнаружении повреждений обратитесь в торговую организацию, где вы приобрели прибор.

ВАЖНАЯ ИНФОРМАЦИЯ (!)

■ ПРЕДУПРЕЖДЕНИЕ!

Пожароопасно / легковоспламеняющиеся вещества. Подключение прибора к электросети и заземление должны быть выполнены в соответствии с действующими стандартами и предписаниями.

ВНИМАНИЕ! Не загораживайте вентиляционные отверстия, расположенные в корпусе прибора или во встраиваемой конструкции.

ВНИМАНИЕ! Не допускайте повреждения контура хладагента.

ПРЕДУПРЕЖДЕНИЕ! Не устанавливайте за прибором многорозеточные удлинители и переносные источники питания. Обязательно отключайте прибор от электросети (извлеките вилку присоединительного кабеля из розетки) перед очисткой. При отключении от сети беритесь за вилку. Не тяните за кабель!

ПРЕДУПРЕЖДЕНИЕ! Во избежание возможных травм, замену присоединительного кабеля может проводить производитель, авторизованный сервисный центр или квалифицированный специалист.

ПРЕДУПРЕЖДЕНИЕ! При установке прибора следите, чтобы присоединительный кабель не был зажат или поврежден. Если не работает светодиодное освещение (опционально), обратитесь в сервисный центр. Не пытайтесь отремонтировать светодиодное освещение самостоятельно, это может привести к удару электрическим током.

ПРЕДУПРЕЖДЕНИЕ! Не используйте внутри прибора электрические устройства, не разрешенные производителем.

ПРЕДУПРЕЖДЕНИЕ! Не используйте механические устройства или другие средства для ускорения процесса оттаивания, кроме рекомендуемых изготовителем.

ПРЕДУПРЕЖДЕНИЕ! Во избежание опасности, вызванной нестабильностью прибора, его установка должна быть выполнена в соответствии с инструкцией.

Опасность обморожения! Не прикасайтесь и не кладите в рот замороженные продукты во избежание обморожения.

Безопасность людей и детей

Прибор может быть использован людьми (включая детей) с ограниченными физическими, сенсорными и умственными способностями или с недостатком опыта или знаний, только если они находятся под присмотром или руководством лиц, ответственных за их безопасность.

Следите за детьми, чтобы они не играли с прибором. Дети могут очищать и осуществлять обслуживание прибора только под присмотром. Удалите с прибора упаковку (упаковка предназначена для защиты прибора и его отдельных компонентов при транспортировке), при этом следите, чтобы дети не находились поблизости. Опасность травм или удушья!

Относится к европейским странам

Прибор может быть использован детьми в возрасте от 8 лет и людьми с ограниченными физическими, сенсорными и умственными способностями или с недостатком опыта или знаний, только если они находятся под присмотром или получили инструкции по безопасному использованию прибора и понимают опасности, связанные с его эксплуатацией.

Не позволяйте детям играть с прибором. Дети могут очищать и осуществлять обслуживание прибора только под присмотром.

Детям в возрасте от 3 до 8 лет разрешается загружать и выгружать продукты из холодильных приборов.

Предупреждение о хладагенте

Этот прибор содержит небольшое количество безопасного для окружающей среды, но горячего газа изобутан (R600a). Следите, чтобы не были повреждены компоненты контура охлаждения. Утечка хладагента не представляет опасность для окружающей среды, но может привести к травме глаз или к возгоранию!

При обнаружении утечки хладагента хорошо проветрите помещение, отсоедините прибор от электросети и обратитесь в сервисный центр.

РЕКОМЕНДАЦИИ ПО ХРАНЕНИЮ

До начала эксплуатации, а также при длительных перерывах в использовании прибор следует хранить в оригинальной заводской упаковке в сухом, защищенном от прямых солнечных лучей, воздействия низких температур, пыли, паров агрессивных веществ и т.п. месте, исключая резкие перепады температур и образование конденсата, соблюдая рекомендации ГОСТ 15150-69.

РЕКОМЕНДАЦИИ ПО ТРАНСПОРТИРОВКЕ

При установке, переноске или подъеме устройства не держитесь за дверные ручки, не тяните за конденсатор, расположенный в задней части холодильника, и не прикасайтесь к компрессорному агрегату. При транспортировке, переноске или установке холодильника-морозильника не наклоняйте его более, чем на 40° от вертикального положения. Если при транспортировке, переноске или установке холодильник-морозильник наклонился на более, чем на 40° от вертикального положения, то такой холодильник-морозильник может быть включен не менее, чем через 4 часа после его установки в правильное положение.

Это необходимо сделать во избежание неполадок в работе прибора из-за воздействия на систему охлаждения при транспортировке.

РЕКОМЕНДАЦИИ ПО БЕЗОПАСНОМУ ИСПОЛЬЗОВАНИЮ ПРЕДУПРЕЖДЕНИЕ! Прибор предназначен для использования в бытовых и аналогичных условиях, в частности:

- в кухонных зонах для персонала в магазинах, офисах и прочих производственных условиях,
- на сельскохозяйственных фермах, постояльцами в гостиницах, отелях и прочей инфраструктуре жилого типа,
- в местах ночлега и завтрака,
- при организации общественного питания и в аналогичных условиях, где не предусмотрена розничная торговля.

ПРЕДУПРЕЖДЕНИЕ! Не закрывайте вентиляционные отверстия прибора и кухонного шкафа, куда встроен прибор; содержите их в чистоте.

Нельзя устанавливать прибор на открытом пространстве. На прибор не должны попадать капли дождя и брызги.

Не храните внутри прибора взрывчатые вещества, например, воспламеняющиеся газы в баллонах под давлением. Если вы не собираетесь пользоваться прибором длительное время, выключите его и извлеките присоединительный кабель из розетки. Выньте продукты, разморозьте и очистите прибор, оставьте дверцу приоткрытой. В случае неисправности или отключения электроэнергии не открывайте морозильник в течение ~10-ти часов. Если за это время неисправность не устранена или подача электроэнергии не восстановлена, продукты необходимо использовать или поместить в другой морозильник или холодное место.

Охрана окружающей среды

Электробытовой прибор и его упаковка должны быть утилизированы с наименьшим вредом для окружающей среды и в соответствии с правилами по утилизации отходов в Вашем регионе. Не выбрасывайте прибор вместе с обычным бытовым мусором. Правильно утилизируйте упаковку прибора. Все материалы, из которых изготовлена упаковка, подлежат утилизации или переработке для повторного использования: Пластмассовые детали отмечены в соответствии с международными стандартами сокращений:

PS – полистирол (фасонные детали из вспененного полистирола, не содержащего CFE) PE – полиэтилен (упаковочный материал)

PP – полипропилен (обвязочные ленты) Упаковочная коробка произведена из переработанных материалов и подлежит переработке в качестве бумажных отходов. Данный прибор маркирован в соответствии с Директивой 2002/96/ЕС, касающейся отходов электрического и электронного оборудования (WEEE). Правильная утилизация данного прибора поможет предотвратить причинение потенциального вреда окружающей среде и здоровью человека, причинение которого возможно при неправильной утилизации.

Утилизация отслужившего прибора

ПРЕДУПРЕЖДЕНИЕ! При установке, очистке и утилизации прибора не допускайте повреждения изоляции и охлаждающего контура. Этим вы предотвратите причинение ущерба окружающей среде.

Символ на изделии или его упаковке указывает, что оно не подлежит утилизации в качестве бытовых отходов.

Изделие следует сдать в соответствующий пункт приема электронного и электрооборудования для последующей утилизации, обращения с подобными отходами. За более подробной информацией об утилизации изделия просьба обращаться к местным властям, в службу по вывозу и утилизации отходов или в магазин, в котором вы приобрели изделие. При этом отслужившее изделие нужно сделать непригодным для использования: ■ отсоедините прибор от электросети и обрежьте присоединительный кабель; ■ снимите дверцы и оставьте полки внутри прибора. Так дети не смогут закрыться внутри прибора.

■ не позволяйте детям играть с отслужившим прибором.

СОВЕТЫ ПО ЭКОНОМИИ ЭЛЕКТРОЭНЕРГИИ

- Соблюдайте указания по установке, приведенные в инструкции по эксплуатации.
- Не открывайте дверцу без надобности.
- Периодически проверяйте беспрепятственную вентиляцию за прибором.
- Содержите в чистоте конденсатор на задней стенке прибора (см. раздел «Уход и чистка»).
- Поврежденный или негерметичный уплотнитель необходимо немедленно заменить.
- Храните продукты в закрытых контейнерах или другой соответствующей упаковке.
- Перед тем как поставить продукты в прибор, охладите их до комнатной температуры.
- Размораживайте замороженные продукты в холодильном отделении.
- Морозильное отделение с ручным размораживанием рекомендуется размораживать при образовании слоя инея или льда толщиной 3-5 мм (кроме моделей с системой No Frost).
- Рекомендуется устанавливать полки на одинаковом расстоянии и хранить продукты так, чтобы воздух мог свободно циркулировать (следуйте рекомендации по распределению продуктов, которые приведены в данной инструкции).
- Не загромождайте вентилятор продуктами (опционально, при наличии вентилятора)
- Включайте вентилятор и ионизатор воздуха при необходимости, так как они дополнительно потребляют электроэнергию (опционально, при наличии вентилятора и ионизатора воздуха).

Уход и размещение



Важно:

- Переноску холодильника необходимо осуществлять вдвоем - один поднимает за заднюю верхнюю часть, второй - за заднюю нижнюю часть. Подъем холодильника за одну часть довольно опасен и может стать причиной несчастного случая.
- При передвижении холодильника нижняя подставка может повредить и поцарапать пол. Если требуется перевезти холодильник на большое расстояние, внутренние элементы должны быть зафиксированы с помощью клейкой ленты. В противном случае, есть риск, что они будут биться друг об друга и повредятся.
- Пожалуйста, разместите холодильник так, чтобы он как можно меньше вибрировал. В районах, где происходят землетрясения, холодильник необходимо прикреплять к стене или кронштейну. Если этого не сделать, он может упасть и стать причиной несчастного случая.
- Вокруг холодильника должно быть достаточно свободного пространства. Из-за недостаточного пространства или посторонних предметов, лежащих на холодильнике или вплотную к нему, может быть нарушен отвод тепла от холодильника. Это может привести к необоснованному росту потребления электроэнергии, а также возгоранию. Если поставить холодильник тыльной стороной вплотную к стене, это приведет к вибрациям и шуму;
- Чтобы выровнять холодильник, отрегулируйте лицевую сторону и регулировочную ножку. При неровной установке холодильника возникают вибрации и шум.

ВЫБОР ПОМЕЩЕНИЯ

Установите прибор в сухом, проветриваемом помещении. Допустимая температура окружающей среды для правильной работы прибора зависит от его климатического класса. Климатический класс указан на этикетке прибора.

Климатический класс	Температура	Относительная влажность
SN (субнормальный)	от +10 °С до +32 °С	≤75%
N (нормальный)	от +16 °С до +32 °С	
ST (субтропический)	от +16 °С до +38 °С	
T (тропический)	от +16 °С до +43 °С	

Температура в помещении, где установлен прибор, не должна опускаться ниже +5°C, так как это может привести к неполадкам в работе прибора или его неисправности. Выберите место, обеспечивающее достаточное пространство для установки изделия и беспрепятственного открывания дверей изделия. Желательно, чтобы над прибором не была установлена мебель.

■ Если вилка недоступна, отключение можно осуществлять с помощью выключателя, встроенного в стационарную проводку в соответствии с правилами устройства электроустановок (обеспечивающего зазор между разомкнутыми контактами не менее 3 мм).

■ Не устанавливайте прибор вблизи устройств, излучающих тепло, например, плит, радиаторов отопления, бойлеров, а также в зоне действия прямых солнечных лучей.

Необходимо свободное пространство слева, справа, сзади и сверху изделия. Зазоры между изделием и расположенными рядом предметами не должны быть менее 50 мм.

Свободное пространство над холодильником не должно быть менее 100 мм. Это позволит снизить энергопотребление.

Предупреждение! Установите прибор в просторном помещении. На 8 грамм хладагента требуется не менее 1 м³ помещения. Количество хладагента указано на этикетке прибора.

Данная модель не предназначена для встраивания

Размеры пространства, необходимого для эксплуатации прибора, и его габаритные размеры представлены на следующих рисунках:



Единица: мм

Модель продукта	Габаритные размеры продукта		Необходимое для использования пространство		Общее необходимое для использования пространство	
	L1	W1	L2	W2	L3	W3
FSMD 4502 X	678	860	>L1+100	>W1+200	>L1+500	>W1+500
FSMD 4502 B	678	860	>L1+100	>W1+200	>L1+500	>W1+500

Подготовка к эксплуатации:

1. Удалите все элементы упаковки - упаковочную пленку и прочее. Не забудьте удалить пенопластовую подложку из-под днища холодильника!
2. Теплой влажной тряпкой протрите холодильник как изнутри, так и снаружи (в теплую воду можно добавить неагрессивное моющее средство).
3. После того, как холодильник поставлен ровно и помыт, на протяжении двух часов не подключайте его к розетке электросети. После включения в течение 2-3 часов нельзя помещать в холодильник продукты: холодильная и морозильная камеры должны охладиться до рабочих температур.



Прибор следует размещать в самой прохладной зоне комнаты, вдали от приборов, вырабатывающих тепло, или отопительных каналов, а также вдали от прямых солнечных лучей.

Дайте горячим продуктам остыть до комнатной температуры, прежде чем помещать их в прибор. Перегрузка устройства заставляет компрессор работать дольше. Слишком медленно замораживаемые продукты могут потерять качество или испортиться.

Обязательно правильно заверните продукты и вытрите контейнеры насухо, прежде чем помещать их в прибор. Это уменьшает образование инея внутри прибора.

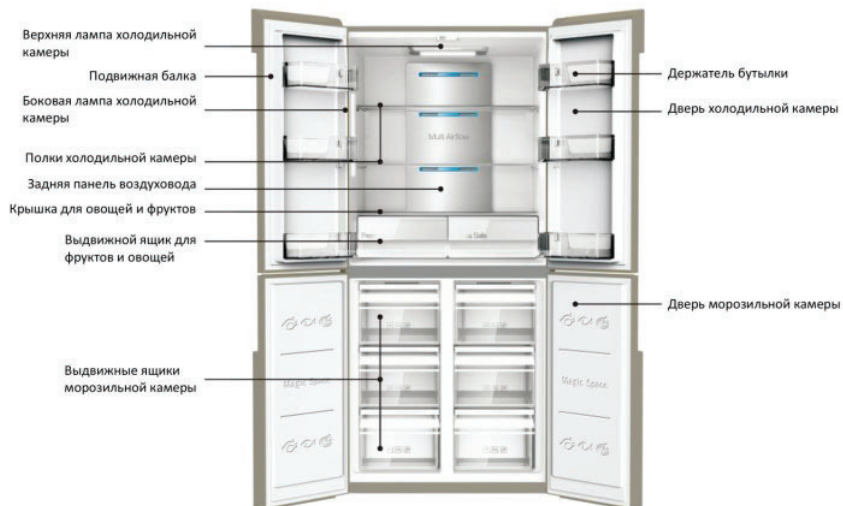
Емкость для хранения бытовой техники не должна быть покрыта алюминиевой фольгой, вощеной бумагой или бумажным полотенцем. Вкладыши мешают циркуляции холодного воздуха, снижая эффективность работы прибора.

Организируйте еду и маркируйте ее, чтобы уменьшить количество открываний дверей и длительных поисков.

Уберите столько предметов, сколько нужно, и как можно скорее закройте дверцу.

Пожалуйста, обратитесь к изображению продукта на странице ... для размещения аксессуаров.

Описание прибора:



Изображения носят справочный характер. В первую очередь сверяйтесь с прибором, а не с изображениями

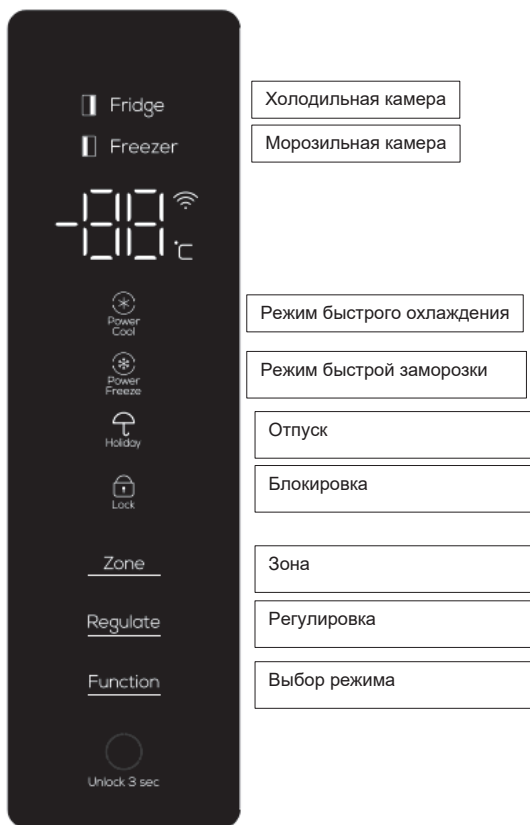
Характеристики:

- Интеллектуальная регулировка температуры с принудительным воздушным охлаждением, без образования наледи
- Интегрированный компьютерный контроль температуры, визуальное управление, интеллектуальное и удобное; оснащён системой принудительного воздушного охлаждения и защитой от образования наледи, безопасный и эффективный;
- Хладагент экологически чистый, не загрязняющий окружающую среду. Используются материалы без содержания CFC, экологически чистый, не загрязняющий окружающую среду R600a, 80% основных материалов подлежат переработке;
- Направление потоков воздуха попеременно влево и вправо обеспечивает равномерное охлаждение;

Управление

Управление и схема панели управления

Электронная панель управления прибором



Первое включение прибора

При первом включении прибора целевая температура в холодильной камере составляет 5°C, а в морозильной -18°C

Функция блокировки от детей

Включение: если на экране дисплея нет никаких действий с клавишами, через 30 секунд панель отключится. Автоматически блокируется и включается функция блокировки от детей;

Выключение: когда экран дисплея находится в заблокированном состоянии, нажмите кнопку «Unlock 3 sec» и удерживайте ее в течение 3 секунд, чтобы разблокировать, и функция блокировки от детей выключится.

Ручная регулировка температуры

Если в течение 30 секунд на дисплее не будет выполнено никаких действий с кнопками, дисплей погаснет автоматически, и панель будет автоматически заблокирована. Когда дисплей выключен, нажмите кнопку кнопка в первый раз, чтобы активировать дисплей; нажмите и удерживайте кнопку «Unlock 3 sec» в течение 3 секунд, чтобы разблокировать, а затем нажмите кнопку еще раз, чтобы функция кнопки активировалась.

Регулировка температуры холодильной камеры (2°C ~ 8°C)

В разблокированном состоянии несколько раз нажмите кнопку «Zone», пока не загорится индикатор управления холодильной камерой, а затем нажимает кнопку «Regulate», чтобы отрегулировать температуру холодильной камеры. Температура холодильной камеры должна быть установлена в пределах «02» — «03» — «04» — «05» — «06» — «07» — «08» — «02». Выберите подходящую температуру для установки, а затем установите диапазон температур для подтверждения.

Регулировка температуры морозильной камеры (-24°C ~ -8°C)

В разблокированном состоянии несколько раз нажмите кнопку «Zone», пока не загорится индикатор управления холодильной камерой, а затем нажимает кнопку «Regulate», чтобы отрегулировать температуру морозильной камеры.

Температура морозильной камеры должна быть установлена в пределах "-24" - "-23" - "-22" - "-21" - "-20" - "-19" - "-18" - "-17" - "-16" - "-15" - "-24". Выберите подходящую температуру для установки, а затем установите диапазон температур для подтверждения.

Режим быстрого охлаждения

Когда отображается сообщение о разблокировке, несколько раз нажмите клавишу "Function", пока не начнет мигать иконка «Power cool». Перестаньте нажимать на клавишу и выждите 3 секунды, чтобы активировать режим быстрого охлаждения в холодильной камере. Через 2 часа этот режим отключится автоматически.

В состоянии «Power cool» заданная температура холодильной камеры отображается с шагом 2°C до выхода из функции. В состоянии «Power cool» при настройке других функций вы можете автоматически выйти из «Power cool» при открытии дверцы холодильной камеры более 3 минут.

Режим быстрой заморозки

Когда отображается сообщение о разблокировке, несколько раз нажмите клавишу "Function", пока не начнет мигать иконка "Power freeze". Прекратите нажимать на клавишу и подождите 3 секунды, чтобы включить режим быстрой заморозки в морозильной камере. Режим быстрой заморозки можно выключить вручную тем же самым способом. Автоматически этот режим отключается спустя 4 часа.

В состоянии «Power Freeze» заданная температура морозильной камеры отображается как -32°C до выхода из функции (Когда отображается сообщение об активности режима быстрой заморозки, измените установленную температуру в морозильной камере, чтобы автоматически выйти из режима быстрой заморозки. В состоянии «Power freeze» при настройке других функций вы можете автоматически выйти из «Power freeze» при открытии дверцы морозильной камеры более 3 минут.

Режим Отпуск

В разблокированном состоянии несколько раз нажмите кнопку «Function», пока не начнет мигать значок «Holiday», остановитесь. Нажмите кнопку и подождите 3 секунды, чтобы запустить режим «Holiday». В режиме «Holiday», положение холодильной камеры холодильника показывает «OF», и холодильная камера входит закрытое состояние. (В режиме «Holiday», когда установлены другие функции, режим может автоматически отключиться)

Примечание. Прежде чем активировать режим «Holiday», выньте продукты из холодильной камеры.

Функция Памяти

При отключении питания, рабочее состояние на момент отключения питания будет заблокировано.

После включения он будет продолжать работать в соответствии с настройками до выключения.

Оповещение о незакрытой двери

Если дверь морозильной или холодильной камеры не закрыть полностью или оставить открытой дольше 1 минуты, включается звуковое оповещение. Нажав любую клавишу, Вы выключите это оповещение, но спустя еще 1 минуту Вы снова его услышите. Это будет продолжаться, пока Вы не закроете дверь холодильной или морозильной камеры.

Сохранение настроек при отключении питания

В случае отключения электроснабжения текущий режим работы будет возобновлен при восстановлении питания.

Оповещение о незакрытой двери

Если дверь морозильной или холодильной камеры не закрыть полностью или оставить открытой дольше 1 минуты, включается звуковое оповещение. Нажав любую клавишу, Вы выключите это оповещение, но спустя еще 1 минуту Вы снова его услышите. Это будет продолжаться, пока Вы не закроете дверь холодильной или морозильной камеры.

Оповещение о недостаточно низкой температуре в морозильной камере

Если температура в морозильной камере выше -12°C , высвечивается соответствующее оповещение в зоне, где отображается значение температуры, и оно начинает мигать. Когда холодильник включен, нажмите любую клавишу, чтобы отобразилась температура в морозильной камере, нажмите на эту клавишу снова или выждите 10 секунд до возврата индикатора в обычное состояние.

Режим защиты экрана

Режим защиты экрана включается автоматически, если на клавиши не нажимать в течение 30 секунд. В этом режиме клавиатура блокируется. Чтобы отключить режим защиты экрана, нажмите на любую клавишу.

Хранение продуктов питания

Холодильная камера (2°C ~ -8°C)

- Холодильная камера предназначена в основном для хранения скоропортящихся продуктов, таких как молоко, яйца, бутилированные напитки.
- Овощи, бахчевые культуры и фрукты следует помещать в ящик для фруктов и овощей, чтобы они не теряли влагу.
- Приготовленные продукты следует хранить в холодильнике упакованными в пакеты, чтобы задняя стенка холодильного отделения не покрывалась инеем и не возрастало энергопотребление прибора.

Морозильная камера (-24°C ~ -15°C)

- Морозильная камера используется для длительного хранения продуктов.
- Рыбу и мясо перед заморозкой следует нарезать на мелкие кусочки, разложить по пакетам отдельно друг от друга и после этого поместить в морозильную камеру.
- Стекланные емкости и емкости с жидкостями нельзя хранить в морозильной камере, так как они могут промерзнуть и лопнуть.
- Свежие продукты нельзя хранить вместе с замороженными продуктами.
- Не кладите продукты вплотную к стенкам морозильной камеры, чтобы они к ней не примерзли.

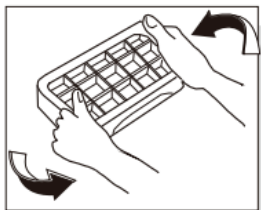
★★ Полезные советы:

Не размещайте продукты вплотную к вентиляционным отверстиям, чтобы не снизить эффективность работы холодильника.

Охладите воду и продукты питания до комнатной температуры прежде, чем помещать их в холодильник.

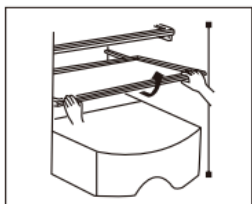
Приготовление льда (если в приборе предусмотрена такая функция)

Заполните водой емкость для приготовления льда на 4/5 ее объема и поместите в морозильную камеру. Когда вода в емкости замерзнет, слегка скрутите емкость, чтобы кубики льда вывалились из нее, однако не сгибайте. При извлечении льда накройте емкость сухой крышкой, чтобы не обморозить пальцы.

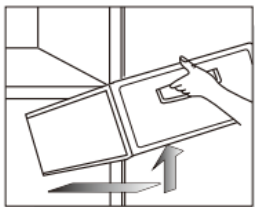


Разборка и сборка внутренних элементов

- Стеклопанель в холодильной камере: высота панели регулируется для удобства хранения предметов разного объема. Чтобы извлечь панель, потяните ее одновременно на себя и вверх.
- Ящик для фруктов и овощей: Его можно извлечь, потянув на себя.



Для извлечения потяните слегка вверх и на себя.



Для извлечения потяните слегка на себя и вверх.

- Ящик в морозильной камере: предназначен для длительного хранения продуктов, например, мяса и рыбы. Чтобы его извлечь, потяните его одновременно на себя и вверх.

Полезный совет: Разрежьте большой кусок мяса на мелкие кусочки до того, как положите его в морозилку, так как после заморозки разрезать его будет значительно трудней. Продукты, которые быстро замораживаются, следует размещать равномерно и после заморозки хранить рядом друг с другом.

- Бутылочница на двери холодильной камеры: хранение яиц, различных бутылированных напитков и разных мелочей. Ее можно извлечь, слегка приподняв.

Примечание: Не прилагайте усилий при извлечении бутылочницы на двери холодильной камеры, чтобы не повредить холодильник.

Изменение света

Любая замена или техническое обслуживание светодиодных ламп должно производиться производителем, его сервисным агентом или соответствующим техническим специалистом.

Уход и обслуживание

Рекомендуется ухаживать за холодильником раз в месяц.

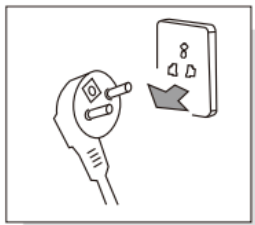
- Извлеките штепсельную вилку из розетки, чтобы Вас не ударило током.

- Влажной тряпкой или нейтральным моющим средством удалите подтеки растительного масла и прочие загрязнения. Полностью уберите моющее средство с поверхностей холодильника.

- Не используйте щелочные моющие средства, стиральный порошок, бензин, алкоголь, тальк и пр., чтобы не

повредить пластмассовые поверхности;

- Регулярно очищайте холодильник снаружи и поддерживайте чистоту пола, чтобы холодильник не пачкался.



**Перед мытьем
холодильника
отключите его от
электросети.**

Осмотр после холодильника после мытья:

1. Осмотрите шнур электропитания и штепсельную вилку на предмет повреждений;
2. Убедитесь, что на штепсельной вилке нет пыли;
3. Проверьте, не перегревается ли штепсельная вилка;
4. Проверьте, плотно ли она сидит в розетке;
5. Проверьте, полностью ли она вставляется в розетку.

Примечание:

Повреждения шнура электропитания и штепсельной вилки, а также пыль могут стать причиной удара током;

После того, как Вы отсоедините штепсельную вилку от розетки, подсоединять ее обратно можно спустя 5 минут.

Не просовывайте руки под холодильник, чтобы не пораниться.



**Используйте только
нейтральные
моющие средства**

Устранение неполадок

До устранения неполадок необходимо проверить следующие элементы:

Неполадка: Холодильник не работает. Эффективность охлаждения низкая

Причины:

1. Проверьте подключение к источнику питания.
2. Убедитесь, что на холодильник не попадают прямые солнечные лучи и что рядом с ним нет источника тепла.
3. Проверьте, есть ли место рассеивания тепла вокруг холодильника.

Устранение неполадки:

1. Подключите холодильник к источнику питания.
2. Переставьте холодильник туда, где на него не будут падать прямые солнечные лучи и где нет источников тепла.
3. Обеспечьте достаточное пространство между холодильником и стеной.

Неполадка: Продукты в холодильной камере заморожены

Причины:

1. Проверьте, не установлена ли слишком низкая температура.
2. Проверьте, не слишком ли близко к задней стенке холодильной камеры лежат продукты с высоким содержанием влаги.

Устранение неполадки:

1. В разумных пределах увеличьте температуру в холодильной камере.
2. Переложите продукты с высоким содержанием влаги ближе к двери холодильной камеры

Неполадка: Холодильник издает необычный звук

Причины:

1. Проверьте, не качается ли холодильник.
2. Проверьте, не слишком ли близко холодильник расположен к стене.
3. Проверьте, не прислонены ли к холодильнику посторонние предметы

Устранение неполадки:

1. Отрегулируйте регулировочную ножку, чтобы стабилизировать положение холодильника.
2. Обеспечьте достаточное пространство вокруг холодильника.
3. Уберите предметы, лежащие вокруг холодильника.

Неполадка: В холодильнике необычный запах

Причины:

1. Проверьте, хорошо ли упакованы продукты, хранящиеся в холодильнике.
2. Посмотрите, нет ли загрязнений на поверхностях холодильника.
3. Проверьте не просрочены ли продукты, хранящиеся в холодильнике.

Устранение неполадки:

1. Упакуйте продукты, хранящиеся в холодильнике.
2. Регулярно мойте холодильник.
3. Не храните продукты слишком долго.

Не являются неполадками:

Ситуация: Боковые холодильника и поверхность между холодильной и морозильной камерами горячие.

Причина: Трубки (конденсатор, противотуманные трубки) для отвода тепла и предотвращения конденсации располагаются по бокам и на передней части холодильника.

Ситуация: Дверь не поддается и слишком тяжело открывается

Причина: Повторное открытие двери сразу же после ее закрытия затруднено, так как внутрь камеры попадает горячий воздух, и возникает разность давлений внутри и снаружи камеры. Спустя некоторое время дверь открывается легко.

Ситуация: Из холодильника слышно журчание воды

Причина: Этот звук издает хладагент при включении и выключении компрессора; Вода, появляющаяся после разморозки, тоже производит такой звук.

Ситуация: Из холодильника доносятся «щелчки» и тиканье

Причина: Такой звук возникает при сокращении и расширении материалов корпуса; Звук раздается, когда корпус холодный или когда открыта дверь холодильника;

Ситуация: В холодильнике что-то гудит

Причина: Такой звук появляется при работе компрессора (если холодильник стоит неровно, этот звук будет слышен более отчетливо)

Ситуация: На двери холодильника или на продуктах, хранящихся в нем, конденсируется влага или появляется иней

Причина: Высокая температура или влажность в помещении, где стоит холодильник; Дверь холодильника была открыта слишком долго; Продукты со слишком большим содержанием влаги упакованы неплотно или не упакованы вовсе

Ситуация: Конденсация влаги на встроенном светильнике

Причина: Источник света нагрелся, так как был включен, а дверь была открыта слишком долго. В результате возникла разница температур, и она привела к конденсации влаги.

Ситуация: Конденсация влаги или водная пыль на корпусе холодильника

Причина: Высокая влажность в помещении, где стоит холодильник. В результате на корпусе холодильника конденсируется влага из воздуха

Технические данные

Модель	FSMD 4502 X	FSMD 4502 B
Климатический тип	SN/N/ST/T	SN/N/ST/T
Устойчивость к удару электрическим током	I	I
Символ звездочки		
Общая масса брутто	541л	541л
Общая масса хранения	431л	431л
Масса хранения отсека для заморозки еды	133л	133л
Тип питания	220-240В/50Гц	220-240В/50Гц
Номинальный ток	1.6А	1.6А
Потребление питания	0.81кВт.ч/24ч	0.81кВт.ч/24ч
Питание лампы	6Вт	6Вт
Вес нетто	95кг	95кг
Размеры	860x1850x678 мм	860x1850x678м м
Количество хладагента и загрузки	R600a,72г	R600a,72г
Уровень шума	42дБ(А)	42дБ(А)

Упаковочный лист:

Приложение / Модель	TRF-460WEXPS	TRF-460WEXPG
Полка холодильника	2	2
Покрытие отсека для фруктов и овощей	1	1
Отсек для фруктов и овощей	2	2
Ящик для изготовления льда	1	1
Отсек для яиц	1	1
Кронштейн дверцы холодильника для бутылок	6	6
Выдвижной ящик для заморозки	6	6
Инструкция по эксплуатации	1	1

Этикетка с основными данными прибора находится внутри прибора и содержит информацию о напряжении, брутто и нетто объеме, типе и количестве хладагента, климатическом классе прибора. Данный прибор разработан, изготовлен и соответствует нормам технических регламентов таможенного союза и локальными нормативно-правовыми документами: ТР ТС 004/20 Технический регламент Таможенного союза «О безопасности низковольтного оборудования».

ТР ТС 020/20 Технический регламент Таможенного союза «Электромагнитная совместимость технических средств».

ТР ЕАЭС 037/206 Технический регламент Евразийского экономического союза «Об ограничении применения опасных веществ в изделиях электротехники и радиоэлектроники».



Изготовитель: Najboljsi Gospodinjski Aparati d.o.o.Dunajska cesta 36, 000 Ljubljana, Словения. Импортёр и организация, уполномоченная изготовителем на территории РФ: ООО «Эвелюке РУС». Адрес: 2530, г. Москва, ул. Выборгская, д. 22, строение 7, эт.1, пом. 12. Телефон для связи +7 (800) 444-37-35

Перечень предприятий изготовителей продукции, на которые распространяется действие сертификата соответствия.

Полное наименование предприятия изготовителя	Адрес (место нахождения)
TCL Home Appliances (Hefei) Co.,Ltd	No.10, Yunhu Road, Hefei City, Anhui Province, China

Произведено в Китае

ГАРАНТИЯ EVELUX

Тип:

Модель:

Серийный номер изделия:

Продавец:

Дата продажи:

Адрес продавца:



EVELUX

www.evelux.ru

ОТРЫВНОЙ ТАЛОН №1

Артикул:

Серийный номер:

Печать

Дата:

Подпись:

EVELUX

www.evelux.ru

ОТРЫВНОЙ ТАЛОН №2

Артикул:

Серийный номер:

Печать

Дата:

Подпись:

EVELUX

Срок действия гарантии:

На прибор предоставляется два (2) года гарантийного обслуживания. Гарантия начинает действовать в день передачи товара Потребителю. Пожалуйста, сохраняйте кассовый или товарный чек как подтверждение факта заключения договора купли-продажи, а также иные документы, подтверждающие дату получения товара. Срок службы: 5 лет со дня передачи товара Потребителю, при использовании в строгом соответствии с настоящей инструкцией по эксплуатации и применимыми техническими стандартами.

Кем выполняется техническое обслуживание?

Техобслуживание выполняется авторизованным сервисным центром. Информацию об авторизованных сервисных центрах Вы можете узнать на web-сайте www.evelux.ru. Если в вашем городе отсутствует авторизованный сервисный центр, Вам следует обратиться по телефону сервиса: +7 (800) 444-37-35 или отправить запрос на сайте www.evelux.ru. **ОБЯЗАТЕЛЬНО СОХРАНЯЙТЕ КАССОВЫЙ ИЛИ ТОВАРНЫЙ ЧЕК**, а также иные документы, подтверждающие дату получения товара! Кассовый или товарный чек является подтверждением покупки, его следует предъявлять при обращении за гарантийным обслуживанием.

Обратите внимание: Если день передачи товара Потребителю установить невозможно, гарантийный срок и срок службы исчисляются со дня изготовления товара.

Что покрывает данная гарантия?

Данная гарантия покрывает неисправности изделия, обусловленные дефектами конструкции или материалов, проявившимися после его покупки в магазине. Данная гарантия относится только к случаям бытового использования изделия. В рамках гарантии предусматривается возмещение затрат, связанных с устранением неисправностей, например, затраты на ремонт, запасные части, выполнение работ и дорожные расходы – при условии, что доступ к технике в целях ремонта не затруднен и не вызывает существенных расходов, и что неисправность вызвана дефектами конструкции или материалов, покрываемыми гарантией. При данных условиях применимы нормы ЕС (№ 99/44/EG). И Замененные запчасти переходят в собственность компании.

Что делает сервисная служба?

Уполномоченная сервисная служба изучит изделие и решит, покрывается ли случай данной гарантией. Если будет решено, что изделие попадает под действие гарантии, то сервисная служба или ее авторизованный партнер произведет ремонт неисправного изделия.

Что не покрывает данная гарантия?

- Обслуживание изделий с отсутствием заводской таблички (шильдика), а также с удалённым, стёртым или изменённым заводским номером
- Естественный износ;
- Механические повреждения, вызванные внешним воздействием; повреждения вследствие небрежного обращения, обусловленные невнимательностью, несоблюдением инструкций по эксплуатации, неправильной установкой или подключением к электрической сети с напряжением не соответствующим техническим требованиям прибора; повреждения, вызванные химическими или электрохимическими реакциями;
- повреждения, обусловленные ржавчиной, коррозией или воздействием воды, в том числе, но не ограничиваясь этим, повреждения, вызванные повышенной жесткостью воды, подаваемой в сети водоснабжения; повреждения, вызванные аномальными условиями окружающей среды
- Расходные материалы и запчасти, в том числе батареи и лампочки;
- Повреждения нефункциональных и декоративных деталей, не влияющих на нормальную работу устройства, том числе любые царапины или возможное различие в цвете.
- Случайные повреждения, вызванные присутствием инородных предметов и/или веществ, а также чисткой или устранением засоров в фильтрах, системах слива или дозаторах моющих средств.
- Повреждения следующих деталей: стеклокерамики, стёкол двери духовых шкафов, аксессуаров, корзин для посуды и столовых приборов, подающих и сливных труб, уплотнителей, ламп и плафонов для ламп, экранов, ручек, корпуса и частей корпуса
- Случаев, если дефекты не были обнаружены специалистом во время визита.
- На ремонт, выполненный неуполномоченными обслуживающими организациями либо неавторизованными сервис-партнерами, а также, с использованием неоригинальных запасных частей.
- На ремонт вследствие неправильной установки.
- На повреждения, возникшие при не бытовом использовании товара, например, использующиеся в профессиональных целях или иных целях, связанных с предпринимательской деятельностью.
- Повреждения, возникшие при перевозке товара. Если покупатель самостоятельно осуществляет транспортировку товара домой или по другому адресу, компания не несет ответственности за повреждения, возникшие при перевозке.



Evelux

Enter Evelux system FR07-4 v01 28-03-2024