



ОБРАЩЕНИЕ К ПОКУПАТЕЛЯМ

Благодарим вас за то, что вы приобрели нашу газовую варочную панель.

Перед использованием этого бытового прибора, пожалуйста, внимательно изучите данную инструкцию — это позволит обеспечить правильное его использование и предотвратить возникновение опасных ситуаций во время его работы.

Храните данную инструкцию в доступном месте.

Если у вас возникнут какие-либо вопросы в отношении любой информации, содержащейся в данной инструкции, за разъяснениями вы можете обратиться в центр обслуживания клиентов.

Компания-изготовитель не несет ответственности за любой ущерб, который может быть нанесен людям или имуществу в случае неправильной установки или неправильного использования прибора.

Прибор должен быть сертифицирован для использования в тех странах, которые не указаны непосредственно на приборе.

Компания-изготовитель также оставляет за собой право вносить любые изменения в изделие, которые она сочтет необходимыми или полезными, а также служащие интересам пользователя, без ухудшения основных характеристик в отношении функциональности и безопасности данного изделия.

Прибор предназначен для бытового применения, эксплуатация его в коммерческих целях не допускается.



УКАЗАНИЯ ПО ТЕХНИКЕ БЕЗОПАСНОСТИ

➤ Перед установкой или использованием данного прибора, пожалуйста, внимательно прочитайте данную инструкцию по эксплуатации.

➤ Храните данную инструкцию рядом с прибором и обращайтесь к ней по мере возникновения вопросов.

➤ В случае продажи или передачи прибора новому владельцу также передавайте ему и данную инструкцию по эксплуатации.

➤ Компания-изготовитель не несет никакой ответственности за любой ущерб в случае несоблюдения пользователем указанных мер безопасности.

➤ Внимательно прочитайте приведенную ниже информацию — ее смысл должен быть вам полностью понятен.

Опасно!

В случае возникновения подозрения на утечку газа необходимо придерживаться следующего порядка действий:

➤ не включайте свет,

➤ не включайте и не выключайте электрические приборы и не прикасайтесь к вилкам, розеткам и другим разъемам,

➤ не используйте телефон.

1 Прекратите использовать прибор и перекройте средний вентиль.

2 Откройте окно и проветрите помещение.

3 Свяжитесь с нашим сервисным центром по телефону, используя его за пределами помещения.

Варочные панели

* В состав горючего газа входит меркаптан, благодаря которому вы сможете по запаху узнать о наличии утечки, даже если содержание этого газа в воздухе составляет всего 1/1000 (ощущается запах гнилого чеснока или протухших яиц).

**УСТАНОВКА****Опасно!**

➤ Данный прибор должен быть установлен в соответствии с действующими нормами и правилами и должен эксплуатироваться только в хорошо вентилируемом помещении.

➤ Перед началом выполнения работ по установке прибора убедитесь в том, что характеристики газа и параметры сети электропитания соответствуют данным, указанным на заводской табличке.

➤ В случае установки на морском судне или в жилом фургоне (автодоме) данный прибор не допускается использовать в качестве обогревателя.

➤ Газовая труба (шланг) и электрический кабель должны быть проложены таким образом, чтобы исключалось их соприкосновение с какими-либо другими деталями или самим прибором.

Осторожно!

Установка данного прибора должна быть выполнена квалифицированным техническим специалистом или представителем организации, занима-

ющейся установкой данного вида оборудования.

➤ Значения регулируемых параметров данного прибора указаны на информационной наклейке или заводской табличке.

➤ Полностью распакуйте прибор перед использованием.

➤ После распаковки убедитесь в отсутствии повреждений прибора и его соединительного шнура. В случае обнаружения каких-либо повреждений обратитесь к поставщику и согласуйте с ним возможность установки прибора.

➤ Расположенные рядом предметы кухонного гарнитура и все материалы, применяемые при установке, должны быть рассчитаны на использование при температуре, не менее чем на 85° С превышающей температуру в помещении, в котором эксплуатируется прибор.

➤ В случае, если пламя конфорки случайно погаснет, выключите ее ручкой управления. Повторный розжиг допускается проводить не менее чем через одну минуту.

➤ В процессе эксплуатации газового кухонного прибора в помещении, в котором он установлен, выделяется тепло и влага. По этой причине необходимо обеспечить эффективную вентиляцию кухонного помещения: оставить открытыми вентиляционные отверстия или установить устройство механической вентиляции (например, вытяжку).

⇒ Длительное интенсивное использование прибора может потребовать дополнительной вентиляции, что, например, может быть реализовано путем открытия окна или увеличения мощности системы механической вентиляции (в тех случаях, когда это возможно).



ВО ВРЕМЯ ИСПОЛЬЗОВАНИЯ

Опасно!

⇒ Используйте прибор только для приготовления пищи.

⇒ Не вносите никаких изменений в конструкцию данного прибора. Газовая варочная панель не предназначена для работы по фд управлением внешнего таймера или отдельной системы дистанционного управления.

⇒ В процессе эксплуатации газового кухонного прибора в помещении, в котором он установлен, выделяется тепло и влага. По этой причине необходимо обеспечить эффективную вентиляцию кухонного помещения: оставить открытыми вентиляционные отверстия или установить устройство механической вентиляции (например, вытяжку).

⇒ Перед использованием прибора не надевайте одежду со свободно свисающими деталями, а также не применяйте в непосредственной близости кухонные полотенца и другие подобные предметы обихода, поскольку края таких вещей могут соприкоснуться с пламенем и загореться.

⇒ Во время приготовления пищи не оставляйте работающий прибор без присмотра.

⇒ Не используйте прибор, если на его поверхность попала вода. Не прикасайтесь к прибору влажными руками.

⇒ Во время работы прибора конфорки и расположенные вокруг них зоны варочной поверхности нагреваются до высокой температуры, поэтому необходимо применять соответствующие меры предосторожности.



БЕЗОПАСНОСТЬ ДЕТЕЙ И ЛИЦ С ОГРАНИЧЕННЫМИ ВОЗМОЖНОСТЯМИ

Опасно!

⇒ Не разрешайте детям играть с прибором или рядом с ним. Во время работы прибор нагревается до высокой температуры.

⇒ Не разрешайте детям подходить к прибору до тех пор, пока он не остынет.

Осторожно!

⇒ Данный прибор предназначен для использования взрослыми.

⇒ Снимая сковороды или кастрюли с рабочей поверхности прибора, дети могут нанести себе травмы.

⇒ Данный прибор не предназначен для использования детьми, а также лицами с ограниченными физическими, сенсорными или умственными способностями, или не имеющими достаточного опыта и знаний для безопасного использования прибора, за исключением тех случаев, когда они находятся под присмотром лица, отвечающего за их безопасность, или действуют в полном соответствии с его указаниями.

Варочные панели

⇒ Не допускается использовать посуду с неустойчивым или деформированным дном, поскольку она может наклониться или опрокинуться и разбрызгать кипящую жидкость и, следовательно, привести к несчастному случаю.

⇒ Не используйте и не храните предметы из легковоспламеняющихся материалов в ящике рядом с прибором.

⇒ Не допускается хранить над или под прибором скоропортящиеся продукты, пластиковые предметы и аэрозольные баллоны, поскольку они могут подвергаться нагреву.

⇒ Не распыляйте аэрозоли рядом с горящими конфорками.

⇒ Если прибор не используется, все ручки регуляторов должны находиться в положении «0».

Осторожно!

⇒ Данный прибор предназначен только для приготовления пищи в домашних условиях, т.е. он не был спроектирован для коммерческого или промышленного использования.

⇒ Длительное интенсивное использование прибора может потребовать дополнительной вентиляции, что может быть реализовано, например, путем открытия окна или увеличения мощности системы механической вентиляции (в тех случаях, когда это возможно).

⇒ Если вам необходимо переставить в другое место горячую кастрюлю и сковороду, обязательно ис-

пользуйте термостойкие прихватки или перчатки.

⇒ При перемещении кухонной посуды не допускайте того, чтобы прихватки находились вблизи открытого пламени.

⇒ Следите за тем, чтобы прихватки или перчатки не были влажными или мокрыми, так как это может привести к более быстрому нагреву материала и опасности возникновения ожога.

⇒ Розжиг конфорки производится только после того, как вы поместили на нее кастрюлю или сковороду. Не допускается нагревать пустую кастрюлю или сковороду.

⇒ Не используйте для приготовления пищи на приборе пластиковую посуду или посуду из алюминиевой фольги.

⇒ При использовании электрических приборов рядом с газовой варочной панелью, следите за тем, чтобы их кабели не соприкасались с рабочей поверхностью данного кухонного прибора.

⇒ Если в ваше тело имплантированы какие-либо медицинские устройства, например, искусственное сердце, то перед использованием данного прибора вам следует проконсультироваться с врачом.

⇒ Не используйте кухонные полотенца и другие подобные вещи вместо прихватки. Материалы, из которых они изготовлены, могут легко загореться при соприкосновении с горячей конфоркой.

⇒ Перед использованием стеклянной посуды обязательно проверьте, что она подходит для приготовления пищи на варочной панели. Если на стеклокерамической поверхности появилась трещина, обязательно отключите прибор, поскольку в противном случае возможно поражение электрическим током.

⇒ Чтобы свести к минимуму опасность ожогов, возгорания воспламеняющихся материалов или разбрызгивания горячей жидкости, всегда размещайте кухонную посуду таким образом, чтобы ручки были повернуты в сторону или к центру рабочей поверхности, т. е. не располагались над соседними конфорками.

⇒ Перед тем как снять кухонную посуду с варочной панели, обязательно возвращайте ручку управления конфоркой в положение ОТКЛ.

⇒ Внимательно следите за процессом жарки пищи на большом огне.

⇒ Жир следует разогревать медленно, непрерывно контролируя процесс нагрева.

⇒ Предназначенная для жарки еда должна быть по возможности сухой. Наличие инея на замороженных продуктах или влаги на свежих может приводить к кипению горячего жира и разбрызгиванию его через края посуды.

⇒ Не передвигайте посуду с горячим жиром, в особенности при приготовлении во фритюре. Сначала дождитесь, пока жир полностью остынет.

ЧИСТКА И ОБСЛУЖИВАНИЕ



Опасно!

⇒ Не используйте абразивные и агрессивные (едкие) чистящие средства.

⇒ Техническое обслуживание или ремонт данного прибора должны проводить только специалисты официального сервисного центра и только с использованием оригинальных запчастей.

Осторожно!

⇒ Перед проведением чистки данный прибор необходимо отключить от сети электропитания и дождаться его остывания.

⇒ Не допускается очищать данный прибор с помощью пароструйного или другого оборудования для чистки под давлением.

Варочные панели



РЕКОМЕНДАЦИИ ПО БЕЗОПАСНОСТИ И ЭНЕРГОСБЕРЕЖЕНИЮ

Диаметр дна посуды должен соответствовать диаметру конфорки:

КОНФОРКИ	ПОСУДА	
	мин.	макс.
Вспомогательная	140 мм	160 мм
Полубыстрая	160 мм	180 мм
Быстрая, ВОК	180 мм	200 мм

Не используйте кухонную посуду, которая из-за большого размера выходит за пределы варочной поверхности.

НЕ ДОПУСКАЕТСЯ		ДОПУСКАЕТСЯ	
	Не помещайте кухонную посуду малого диаметра на большие конфорки. Пламя не должно достигать стенок посуды.	Всегда используйте кухонную посуду, соответствующую данной конфорке, это позволит предотвратить излишний расход газа и изменение ее цвета.	
	Старайтесь не готовить без крышки или с полуоткрытой крышкой – это приводит к излишнему расходу энергии.	Накрывайте кухонную посуду крышкой.	
	Не используйте посуду с вогнутым или выпуклым дном.	Используйте только кастрюли, сковороды и другую посуду, имеющую толстое плоское дно.	
	Не помещайте кухонную посуду таким образом, чтобы конфорка располагалась с края, поскольку это может привести к ее переворачиванию.	Всегда ставьте посуду по центру газовой конфорки, не сдвигая вбок.	
	Не используйте кухонную посуду большого диаметра на конфорках, расположенных рядом с ручками управления, поскольку из-за очень близкого расположения к ним в этой зоне может повыситься температура и привести к их повреждению.		
	Не ставьте кухонную посуду непосредственно на верхнюю часть конфорки.	Размещайте кухонную посуду на специальной подставке.	
	Не помещайте рассекатель пламени или асбестовую ткань между посудой и подставкой для посуды, так как это может привести к серьезному повреждению бытового прибора.		
	Не располагайте чрезмерно тяжелые предметы на поверхности варочной панели и не допускайте нанесения по ней ударов.		
		Осторожно снимайте кухонную посуду с конфорки.	

Осторожно!

⇒ Не рекомендуется использовать сотейники, сковороды или гриль-камни, которые требуют одно-временного нагрева на нескольких конфорках, так как выделяемое тепло может привести к повреждению прибора.

⇒ Не прикасайтесь к рабочей поверхности и подставке (решетке) для посуды во время использования прибора, а также некоторое время после окончания его использования (горячие поверхности!).

Необходимо выполнить!

⇒ После того как жидкость начнет кипеть, уменьшите пламя таким образом, чтобы интенсивность кипения была на минимальном уровне.



ЧИСТКА И ТЕХНИЧЕСКОЕ ОБСЛУЖИВАНИЕ

Осторожно!

⇒ Чистка прибора должна выполняться только после полного его остывания.

⇒ Перед началом чистки прибор должен быть отключен от сети электропитания.

⇒ Следует регулярно выполнять чистку прибора, желательно после каждого его использования.

⇒ Применение абразивных чистящих средств или острого инструмента может приводить к повреждению поверхности прибора. Для чистки следует использовать воду с добавлением небольшого количества моющего средства.

ДОПУСКАЕТСЯ ИСПОЛЬЗОВАТЬ	<ol style="list-style-type: none"> 1. Мягкая ткань 2. Нейтральное моющее средство
НЕ ДОПУСКАЕТСЯ ИСПОЛЬЗОВАТЬ	<ol style="list-style-type: none"> 1. Нейлоновая щетка 2. Растительное масло 3. Абразивное моющее средство 4. Металлическая щетка 5. Кислотное / щелочное моющее средство 6. Разбавитель для краски / бензол

Решетки, ручки управления

⇒ Снимите решетку.

⇒ Очистите решетку и ручки управления влажной тканью, смоченной в теплой воде с добавлением моющего средства. Если решетка сильно загрязнена, ее следует заранее замочить.

⇒ По окончании чистки протрите все поверхности чистой мягкой тканью.

Варочные панели

Рабочая поверхность

⇒ Регулярно протирайте рабочую поверхность с помощью хорошо отжатой мягкой ткани, смоченной в теплой воде с добавлением небольшого количества моющего средства.

⇒ По окончании чистки тщательно высушите рабочую поверхность.

⇒ Тщательно и как можно быстрее очищайте панель от остатков соленой пищи или жидкости, в противном случае возможна опасность возникновения коррозии.

⇒ Части прибора, изготовленные из нержавеющей стали, со временем могут немного изменять свой цвет. Это нормальное явление, связанное с воздействием высоких температур. После каждого использования прибора эти части должны проходить очистку с использованием специального средства, предназначенного изделий из нержавеющей стали.

Конфорки

⇒ Снимите крышки конфорок и рассекатели пламени, потянув их вверх от рабочей поверхности и отложите в сторону.

⇒ Замочите их в горячей воде с небольшим количеством моющего средства.

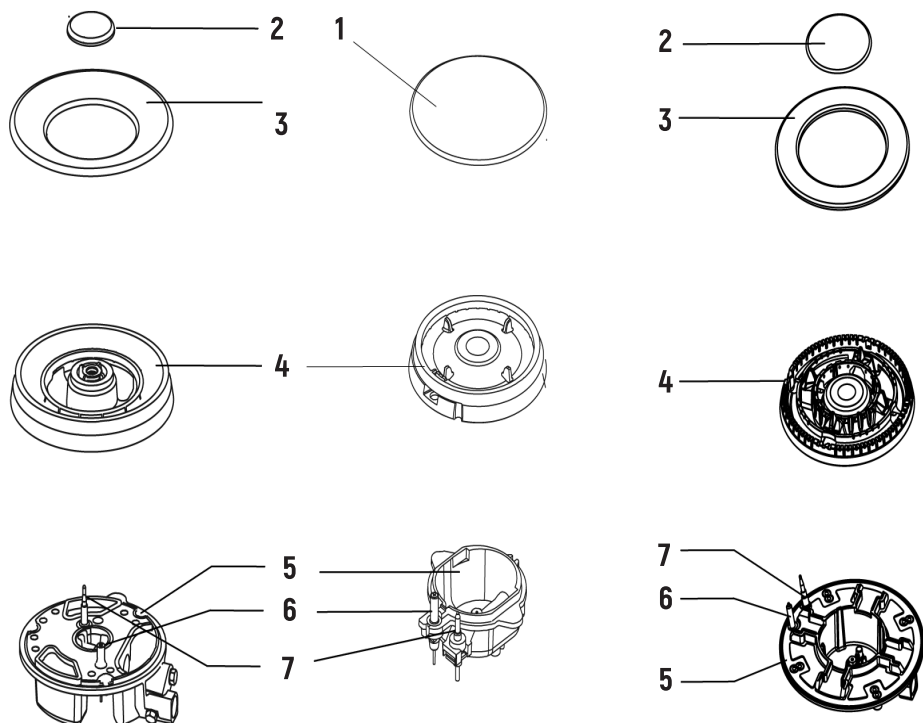
⇒ После очистки и мойки протрите и тщательно высушите их. Убедитесь в том, что отверстия конфорок чистые и полностью сухие.

⇒ Протрите фиксированные части чаши конфорки влажной тканью и затем высушите.

⇒ Аккуратно протрите устройства розжига и контроля наличия пламени хорошо отжатой тканью и затем протрите насухо чистой тканью.

⇒ Перед тем как размещать конфорки на рабочей поверхности, убедитесь в том, что инжектор не засорен.

Сборка дополнительной, полубыстрой, быстрой и трехконтурной конфорок*:



1. Поместите рассекатель (4) на чашу конфорки (5) таким образом, чтобы устройство розжига и устройство контроля наличия пламени прошли через соответствующие отверстия рассекателя. Рассекатель пламени должен быть правильно уставлен.

2. Установите крышку конфорки (1, 2, 3) на рассекатель пламени (4) так, чтобы штифты вошли в соответствующие выемки.

* для моделей с WOK

Осторожно!

После чистки установите все детали на место в указанном выше порядке.

- Верхняя и нижняя часть должны быть установлены правильно.
- Штифты должны точно войти в соответствующие пазы.

Варочные панели

**УКАЗАНИЯ ПО
ИСПОЛЬЗОВАНИЮ****Опасно!**

☞ Не вносите никаких изменений в конструкцию данного прибора.

☞ Установка данного прибора должна быть выполнена уполномоченным техническим специалистом или представителем организации, занимающейся установкой данного вида оборудования.

☞ Перед проведением работ по установке убедитесь в том, что параметры местной газораспределительной сети (тип и давление используемого газа) и соответствующие регулируемые параметры прибора совместимы друг с другом.

☞ Значения регулируемых параметров данного прибора указаны на информационной наклейке или заводской табличке.

☞ Данный прибор не подключен к системе отвода продуктов сгорания. Установка и подключение прибора должны быть выполнены в соответствии с действующими правилами по установке газового оборудования. Особое внимание должно быть уделено соблюдению требований в отношении вентиляции.

☞ Перед проведением установки отключите подачу газа и электроэнергии к прибору.

☞ Все приборы, содержащие электрические компоненты, должны быть заземлены.

☞ Газовая труба (шланг) и электрический кабель должны быть проложены таким образом, чтобы исключалось их соприкосновение с какими-либо частями прибора, которые могут нагреваться до высокой температуры.

☞ Газовая труба (шланг) и соединитель не должны быть изогнуты (деформированы) или заблокированы другими приборами.

☞ Проверьте соответствие размеров прибора и выреза в столешнице, в которую должен быть установлен прибор.

☞ Детали кухонного гарнитура, расположенные над рабочей поверхностью, а также в непосредственной близости от прибора, должны быть изготовлены из негорючего материала. Материалы слоистых панелей и клей, используемый для их фиксации, должны иметь достаточную термостойкость.

☞ Откройте краны прибора и зажгите все конфорки.

☞ Убедитесь в том, что пламя имеет голубой цвет без желтого оттенка.

☞ Если конфорки работают с какими-либо отклонениями, проверьте следующее:

– правильно ли установлены крышки конфорок;

– правильно ли установлены рассекатели пламени;

– располагаются ли конфорки вертикально относительно инжектора.

☞ Полные эксплуатационные испытания и проверки на наличие возможных утечек должны проводиться специалистом газовой службы после установки прибора.

☞ Гибкий шланг должен быть проложен таким образом, чтобы он не соприкасался с подвижными частями корпуса и не проходил через пространство, которое может оказаться заблокированным какими-либо предметами.

☞ Смазка кранов выполнена на заводе и рассчитана на весь срок службы варочной панели.



ПОДКЛЮЧЕНИЕ К ГАЗОПРОВОДУ

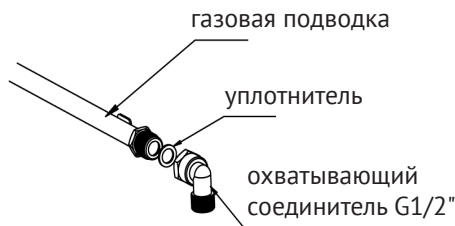
Необходимо выполнить!

Данный прибор должен быть установлен и подключен в соответствии с правилами установки газового оборудования, действующими в стране, в которой будет осуществляться его эксплуатация.

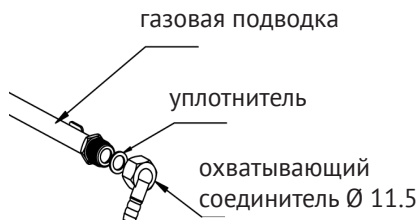
Данный прибор предназначен для работы на сжиженном нефтяном (СНГ) и природном газ. Все работы по переналадке на другой тип газа (сжиженный нефтяной или природный газ) должны проводиться только квалифицированным специалистом.

Указания по переналадке на другой тип газа:

СНГ > природный газ



природный газ > СНГ



⇒ В соответствии с требованиями законодательства все газовые приборы должны устанавливаться квалифицированными лицами в соответствии с действующей на данный момент редакцией Правил безопасной установки и эксплуатации газового оборудования.

⇒ В ваших интересах и в интересах вашей безопасности необходимо обеспечить полное соблюдение требований закона.

⇒ В Великобритании безопасную установку газового оборудования осуществляют специалисты, включенные в реестр Gas Safe Register. Варочная панель также должна быть установлена в соответствии с действующей редакцией BS 6172. Неправильная установка варочной панели может привести к аннулированию гарантийных обязательств, необходимости возмещения ущерба третьим лицам или различного рода судебным преследованиям.

Категория газа, тип газа и страна назначения (для всех моделей).

Варочные панели



УСТРАНЕНИЕ НЕИСПРАВНОСТЕЙ

☞ Ремонт должен выполняться только лицензированным техническим специалистом. Неправильно проведенный ремонт может привести к возникновению опасных ситуаций для вас и других людей.

☞ Тем не менее некоторые незначительные нарушения в работе могут быть устранены вами самостоятельно описанным ниже образом:

Нарушение в работе (неисправность)	Возможная причина	Способ устранения
Не воспламеняется конфорка	Отсутствует искра.	Проверьте подачу электропитания.
	Неправильно расположена крышка конфорки.	Правильно установите крышку.
	Перекрыта подача газа.	Полностью откройте подачу газа.
Плохое воспламенение	Неполностью открыта подача газа.	Полностью откройте подачу газа.
	Неправильно расположена крышка конфорки.	Правильно установите крышку.
	Свеча зажигания загрязнена посторонними веществами.	Удалите загрязняющие вещества сухой тканью.
	Конфорки мокрые.	Тщательно протрите крышки конфорок.
	Забиты отверстия в рассекателе.	Очистите рассекатель пламени.
Слышен шум в процессе розжига	Неправильно расположена крышка конфорки.	Правильно установите крышку конфорки.
Пламя гаснет во время работы	Устройство контроля наличия пламени загрязнено посторонними веществами.	Очистите устройство контроля наличия пламени.
	Вылившееся при выкипании через край содержимое посуды затушило пламя.	Выключите конфорку ручкой. Подождите одну минуту и снова произведите розжиг конфорки.
	Возможно, пламя погасло из-за сильного сквозняка.	Выключите конфорку и уберите сквозняки в зоне приготовления, например, закройте окна. Подождите одну минуту и снова произведите розжиг конфорки.
Желтое пламя	Забиты отверстия в рассекателе.	Очистите рассекатель пламени.
	Используется другой газ.	Проверьте используемый газ.
Нестабильное пламя	Неправильно расположена крышка конфорки.	Правильно установите крышку конфорки.
Запах газа	Утечка газа.	Прекратите использовать прибор и перекройте средний вентиль. Откройте окно и проветрите помещение. Свяжитесь с нашим сервисным центром по телефону, используя его за пределами помещения.

Необходимо выполнить!

Если неполадка не будет устранена, пожалуйста, обратитесь в центр обслуживания клиентов.