

TE-50
TE-75

TE-75S
TE-125

TE-125BF

EN User and installation manual
DE Installations- und Gebrauchsanweisung
IT Manuale per l'installazione e l'uso
PL Instrukcja montażu i obsługi
CS Montážní a servisní návod
SK Montážny a servisný návod
UK Посібник зі встановлення й експлуатації
RU Руководство по установке и обслуживанию

Food Waste Disposer
Speisereste-Entsorge
Tritarifiuti
Młynek do odpadów spożywczych
Drtič kuchyňského odpadu
Drvič kuchynského odpadu
Подрібноувач для харчових відходів
Измельчитель пищевых отходов

*Make
it
Wonderful*

FRANKE

СОДЕРЖАНИЕ

Об этой инструкции	91
Назначение устройства	91
Информация о безопасности	92
Компоненты сборного узла	93
Демонтаж старого измельчителя	94
Монтаж сантехники	95
Монтаж сборного узла	95
Электрическое соединение	97
Присоединение сливного коленчатого патрубка	97
Прибор с пневмовыключателем	98
Инструкции по применению	99
Непрерывная подача	99
Порционная подача	99
Поиск и устранение неисправностей	100
Очистка и обслуживание	101
Утилизация	102

ОБ ЭТОЙ ИНСТРУКЦИИ

Эта инструкция пользователя применяется к нескольким моделям устройств. Поэтому некоторые из описанных возможностей и функций могут быть недоступны в конкретной модели.

Компания FRANKE сохраняет за собой право на внесение изменений в изделие без предварительного уведомления. Вся приведенная здесь информация действительна на момент выпуска документа.

- ▶ Сохраните эту инструкцию пользователя.
- ▶ Используйте устройство, описанное в этой инструкции, исключительно по назначению.

Символ	Значение
	Символ предупреждения. Предупреждение о рисках получения травм.
▷	Действия, которые указываются в примечаниях по безопасности и предупреждениях и позволяют избежать травм и повреждений..
▶	Шаг действия. Указывает на действие, которое необходимо выполнить.
■	Результат. Результат одного или нескольких шагов действий.
✓	Условие, которое необходимо выполнить, прежде чем перейти к следующему действию.

НАЗНАЧЕНИЕ УСТРОЙСТВА

Измельчитель пищевых отходов — это электрическое устройство, монтируемое под мойку, для измельчения пищевых отходов на мелкие куски.

Убедитесь, что установка измельчителя пищевых отходов разрешена местными властями.

- ▷ Используйте измельчитель только для пищевых отходов.

ИНФОРМАЦИЯ О БЕЗОПАСНОСТИ

ИНСТРУКЦИИ ПО ПРЕДОТВРАЩЕНИЮ ПОЖАРА, ПОРАЖЕНИЯ ЭЛЕКТРИЧЕСКИМ ТОКОМ ИЛИ СИТУАЦИЙ, МОГУЩИХ НАНЕСТИ ВРЕД ЗДОРОВЬЮ.



ПРЕДУПРЕЖДЕНИЕ: При использовании электрических приборов всегда соблюдайте общие меры

предосторожности, некоторые из которых приведены ниже:

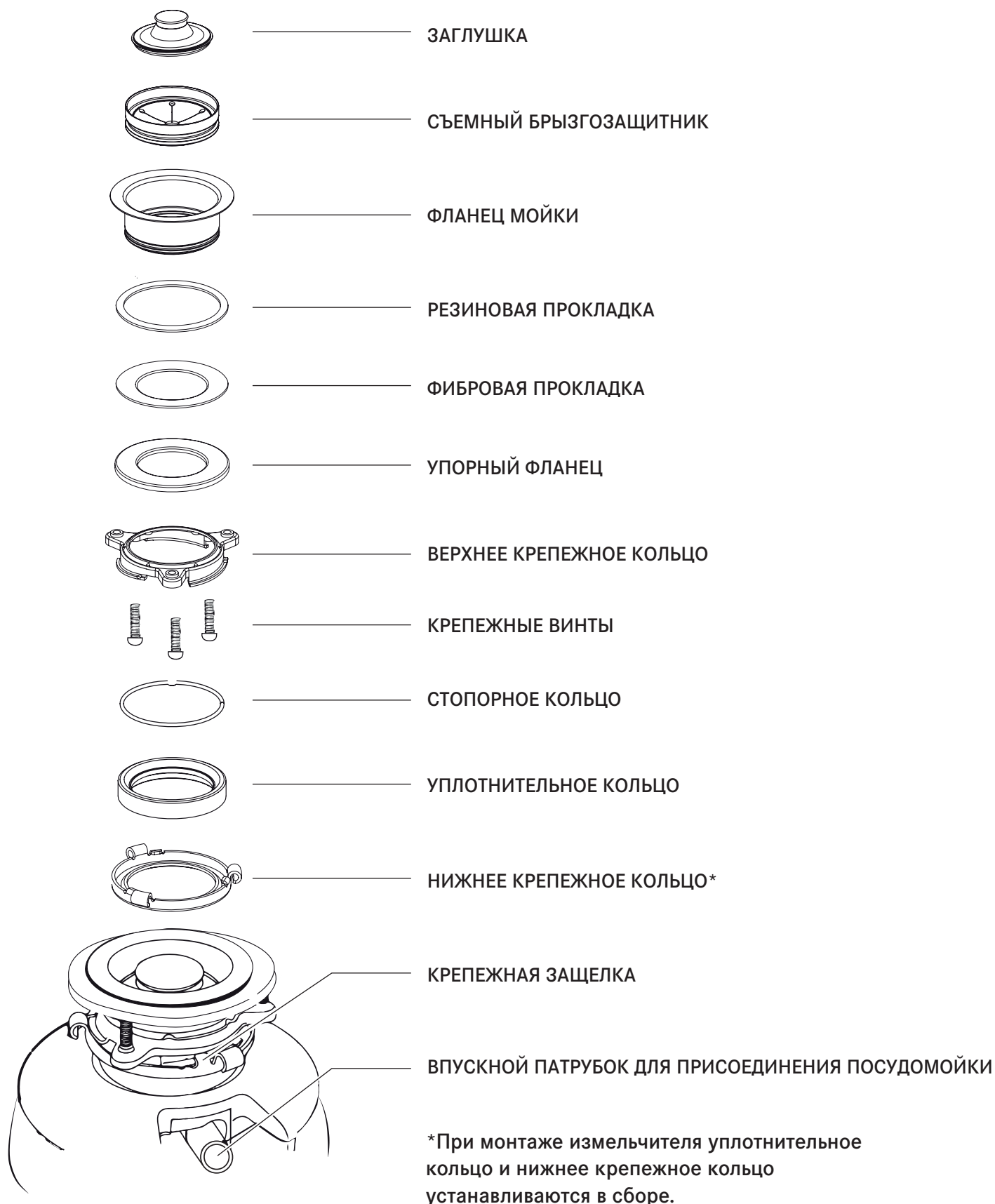
- ▷ Прежде чем пользоваться прибором, изучите все инструкции.
- ▷ Внимательно следите за использованием прибора в присутствии детей, чтобы уменьшить риск получения травм.
- ▷ Не суйте пальцы или руки в измельчитель.
- ▷ Прежде чем устранять засор или извлекать застрявший предмет, отключите измельчитель от сети электропитания.
- ▷ Для устранения засора в измельчителе используйте длинный деревянный предмет, например деревянную ложку или деревянную ручку от метлы или швабры.
- ▷ Для извлечения предметов из измельчителя используйте щипцы с длинными рукоятками. Если измельчитель запускается с помощью электромагнитного выключателя, используйте немагнитные инструменты.
- ▷ Попадание следующих веществ, материалов и предметов в измельчитель может привести

к получению травм вследствие выбрасывания: раковины устриц и прочих моллюсков; щелочные очистители сливных труб или аналогичные вещества; стекло, керамика или пластмасса; крупные цельные кости; металлические изделия, например колпачки от бутылок, жестяные банки, алюминиевая фольга или столовые приборы; горячий жир и прочие горячие жидкости; цельные кукурузные початки.

- ▷ Не вынимайте заглушку, если не используете измельчитель пищевых отходов — это уменьшит вероятность попадания посторонних предметов внутрь.
- ▷ **ЗАПРЕЩАЕТСЯ** использовать измельчитель пищевых отходов без брызгозащитника.
- ▷ Инструкции по заземлению представлены в разделе «ЭЛЕКТРИЧЕСКИЕ СОЕДИНЕНИЯ» данного руководства.
- ▷ **Измельчитель пищевых отходов предназначен для работы исключительно в сетях с напряжением ~220–240 В и частотой 50/60 Гц. Работа в сетях с другим напряжением или другой частотой может отрицательно сказаться на эксплуатационных качествах.**

Данный прибор следует подключать к розетке, управляемой выключателем.

КОМПОНЕНТЫ СБОРНОГО УЗЛА



ДЕМОНТАЖ СТАРОГО ИЗМЕЛЬЧИТЕЛЯ

НИЖЕ ПРИВОДЯТСЯ ТИПОВЫЕ ИНСТРУКЦИИ; ВОЗМОЖНЫ РАСХОЖДЕНИЯ В ЗАВИСИМОСТИ ОТ МОДЕЛИ.

- ▷ Перед началом работ **необходимо отключить подачу электропитания** с помощью автоматического выключателя или плавкого предохранителя на электрощите.
- ▷ **Отсоедините измельчитель от электросети**

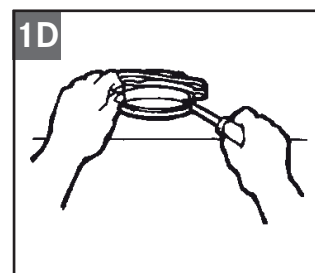
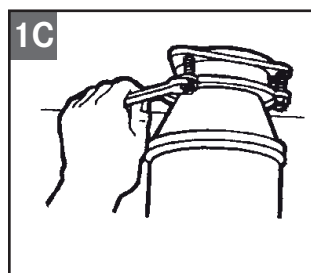
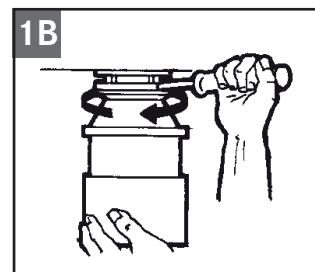
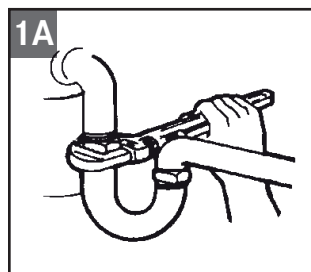
При установке измельчителя той же модели выполните инструкции по сборке, представленные в разделе МОНТАЖ СБОРНОГО УЗЛА, в обратном порядке. При установке новой системы следуйте указанным ниже инструкциям:

- ▶ Приготовьте тару для слива воды и (или) улавливания отходов из установленного измельчителя.
- ▶ С помощью трубного ключа отсоедините сливную трубу в месте ее соединения с коленчатым переходником (рис. 1А).
- ▶ Отсоедините измельчитель от фланца мойки, поворачивая крепежное кольцо по часовой стрелке (рис. 1В). Если повернуть крепежное кольцо не получается, постучите по одному из выступов кольца молотком. В состав некоторых сборных узлов могут входить трубные удлинители. Вставив отвертку в трубу, можно получить дополнительный рычаг для поворачивания крепежного кольца (рис. 1В). На некоторых моделях измельчителя крепежные винты снабжены гайками, которые потребуются снять или ослабить (рис. 1С). На некоторых моделях измельчителя потребуются снять хомут

ВНИМАНИЕ: Выполняя данное действие, поддерживайте измельчитель, чтобы предотвратить его падение во время отсоединения крепежного кольца от сборного узла.

- ▶ Чтобы отсоединить оставшиеся компоненты сборного узла от мойки, ослабьте винты и протолкните крепежное кольцо вверх. Под ним находится стопорное кольцо. Снимите кольцо с помощью отвертки (рис. 1D). Снимите крепежное кольцо, стопорное кольцо и прокладку с фланца мойки. При разборке некоторых сборных узлов необходимо отпустить большую гайку, которая фиксирует фланец мойки. Протолкните фланец вверх через мойку и удалите старую замазку из мойки.
- ▶ Убедитесь, что мойка чистая и полностью сухая.

ВАЖНО: На этом этапе перед установкой нового измельчителя рекомендуется прочистить затвор и сливные трубы с помощью сантехнического троса.

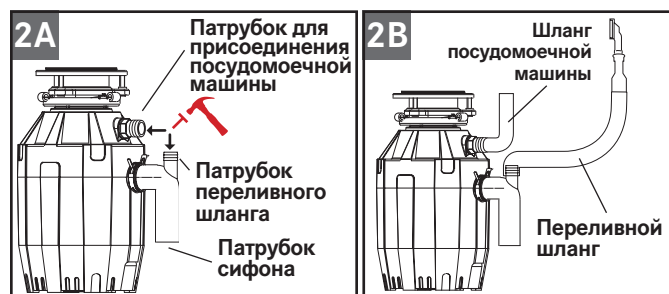


МОНТАЖ САНТЕХНИКИ

Если присоединение посудомоечной машины и (или) переливной трубы не требуется, перейдите к следующему разделу.

Посудомоечную машину желательно присоединять непосредственно к соответствующему патрубку сифона. Если в сифоне не предусмотрен патрубок для присоединения посудомоечной машины, выполните указанные ниже процедуры:

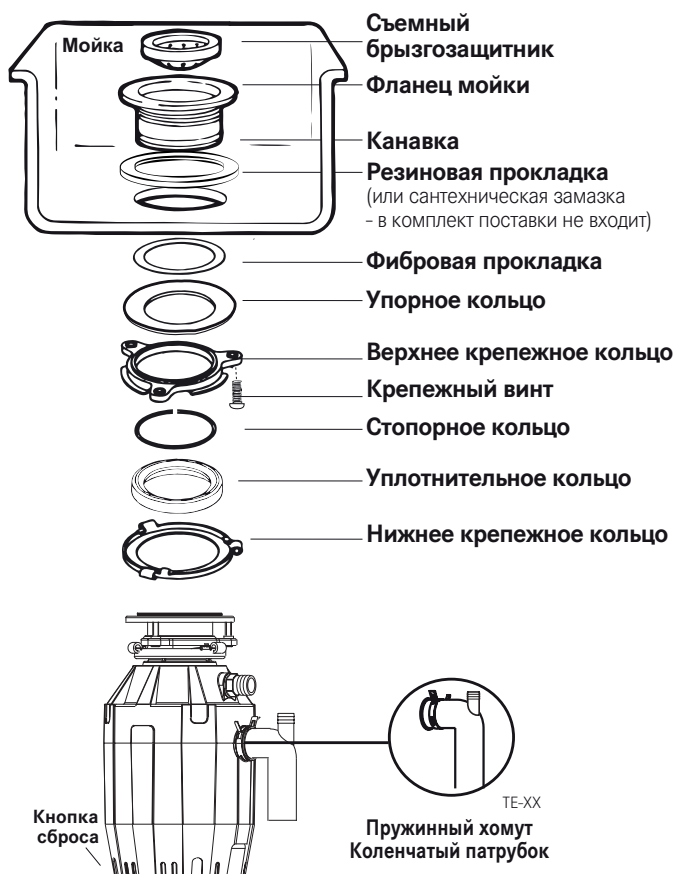
- ▶ Тупым предметом (стальным кернером или деревянной шпонкой) полностью выбейте заглушку (рис. 2А). Не используйте отвертку или острый предмет (если выбитая заглушка попадет внутрь измельчителя, ее можно извлечь или разрезать при запуске измельчителя. Это не повредит измельчитель, однако займет некоторое время).



- ▶ Присоедините переливной шланг (рис. 2В) с помощью хомута. Если диаметр шланга отличается, следует использовать резиновый переходник.
- ▶ Присоедините шланг посудомоечной машины (рис. 2В) с помощью хомута. Убедитесь, что сантехнические изделия надежно закреплены и отвечают всем нормам и правилам по водоснабжению и канализации зданий. Откройте кран, чтобы убедиться в отсутствии утечек.

МОНТАЖ СБОРНОГО УЗЛА

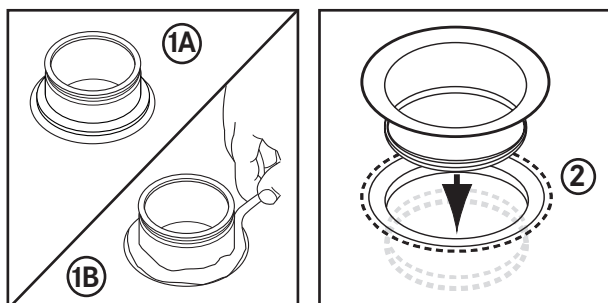
3



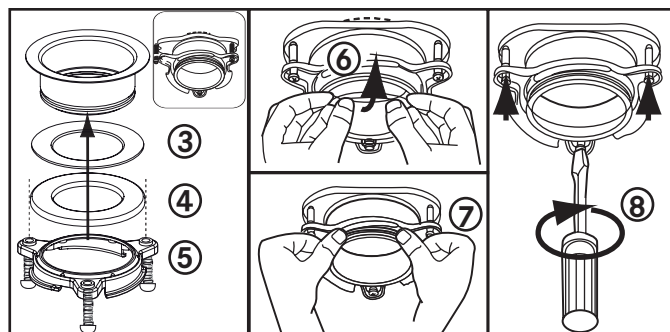
ПРИМЕЧАНИЕ: Компоненты сборного узла поставляются в собранном виде. Они монтируются на мойку в том же порядке, поэтому перед их разборкой следует учесть порядок сборки компонентов.

- ▶ При монтаже измельчителя уплотнительное кольцо и нижнее крепежное кольцо устанавливаются в сборе. Разберите остальные компоненты сборного узла, повернув нижнее крепежное кольцо по часовой стрелке так, чтобы защелки нижнего крепежного кольца соскочили со скоса верхнего монтажного кольца. После этого можно будет разъединить верхнюю и нижнюю части узла.
- ▶ Отвинтите три крепежных винта так, чтобы можно было расположить верхнее крепежное кольцо поверх упорного кольца. Снимите стопорное кольцо отверткой.

- ▶ Прочие компоненты следует держать вместе в порядке их разборки. Перед присоединением измельчителя к сборному узлу под мойкой убедитесь, что нижнее крепежное кольцо на месте, а черное уплотнительное кольцо по-прежнему плотно сидит в верхней части отверстия измельчителя (не вынимайте уплотнительное кольцо).
- ▶ Убедитесь, что мойка чистая. Установите резиновую прокладку (1A) на раковину или нанесите герметик (не входит в комплект) (1B). Из верхней части мойки протолкните фланец мойки вниз, прижав к сливному отверстию, чтобы обеспечить надежное уплотнение (2). **Не двигайте и не поворачивайте** фланец мойки после посадки, чтобы не нарушить уплотнение.

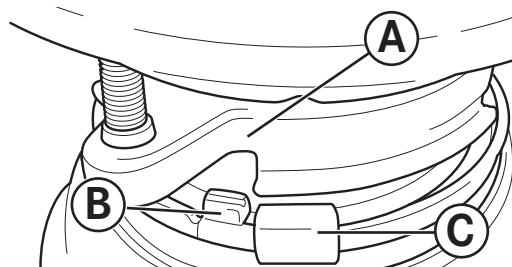


- ▶ Прижмите фланец мойки сверху тяжелым предметом, например измельчителем (подложите полотенце, чтобы не поцарапать мойку).
- ▶ Возьмите оставшуюся часть отложенного сборного узла. Снизу мойки вставьте фибровую прокладку (3), затем упорный фланец (4), а после этого верхнее крепежное кольцо (5).
- ▶ Удерживая вместе данные компоненты, присоедините стопорное кольцо (6), раздвинув его в стороны и уставив на фланец мойки (7) так, чтобы оно зафиксировалось в канавке фланца мойки (7).

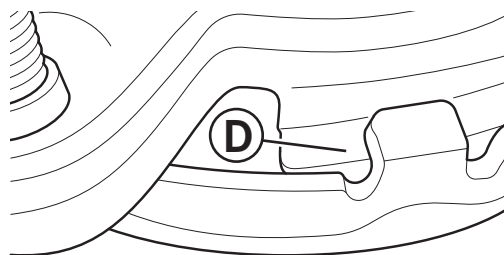


- ▶ Равномерно затяните три крепежных винта, плотно прижав их к упорному фланцу (8). Не затягивайте слишком туго.
- ▶ Уберите излишки сантехнической замазки.

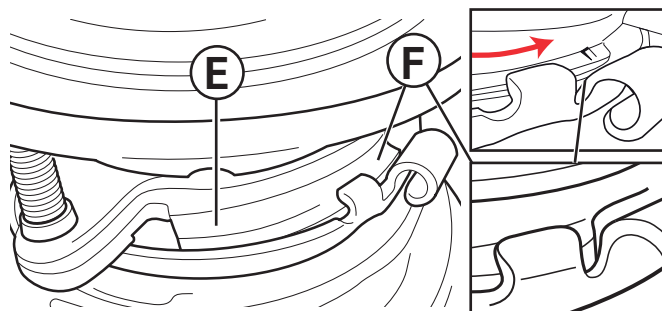
- ▶ Присоедините измельчитель к верхнему крепежному кольцу, совместив три крепежные защелки на нижнем крепежном кольце со скосами на верхнем крепежном кольце и повернув против часовой стрелки.



- ▶ На нижнем крепежном кольце (расположенном на измельчителе) имеются три защелки, которые прижимаются к скосам крепежного кольца.
- (A) указывает на верхнее крепежное кольцо.
- (B) это защелка, которая скользит по скосу.
- (C) это ушко, которое позволяет повернуть нижнее крепежное кольцо.
- ▶ При необходимости используйте отвертку в качестве рычага.



- ▶ Поднимите и поверните нижнее крепежное кольцо против часовой стрелки так, чтобы все три крепежные защелки зафиксировались по краям (F) скосов (D) на верхнем крепежном кольце.



- ▶ При повороте нижнего крепежного кольца против часовой стрелки каждая защелка устанавливается на скосе верхнего крепежного кольца (E) и фиксируется по краям (F).

- ▶ При необходимости используйте отвертку или молоток в качестве рычага.
- ▶ Для демонтажа измельчителя постучите по ушку в направлении вращения по часовой стрелке, чтобы быстро ослабить нижнее крепежное кольцо

Электрическое соединение

- ▷ Измельчитель следует подключать только к сети, которая соответствует номинальным характеристикам прибора.

Данный прибор следует подключать к розетке, управляемой выключателем.

⚠ ПРЕДУПРЕЖДЕНИЕ: Неправильное присоединение заземляющего провода может привести к **поражению электрическим током**. Если вы не уверены в **правильности заземления**, обратитесь за советом к квалифицированному электрику или специалисту по ремонту. Если входящая в комплект поставки штепсельная вилка не подходит к розетке, не изменяйте ее конструкцию. Обратитесь к квалифицированному электрику для **установки подходящей розетки**.

Инструкции по заземлению

ИЗМЕЛЬЧИТЕЛИ, ШНУР ПИТАНИЯ КОТОРЫХ ОСНАЩЕН ВИЛКОЙ С ЗАЗЕМЛЯЮЩИМ КОНТАКТОМ

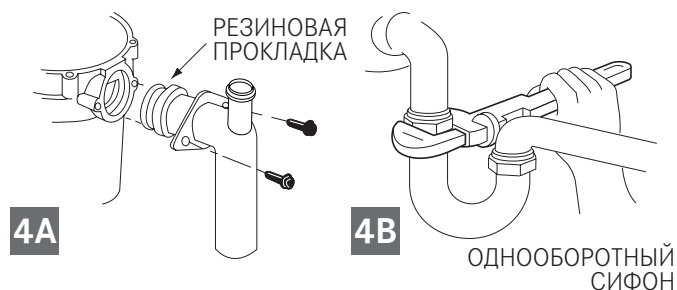
- ▷ Данный прибор должен быть заземлен. В случае неисправности или поломки заземление создаст путь наименьшего сопротивления, по которому протечет ток, уменьшив опасность поражения. В данном приборе используется шнур с заземляющим проводом, а также вилка с заземляющим контактом.
- ▷ Вилку необходимо подключить к розетке, установленной и заземленной в соответствии со всеми местными правилами и нормами.
- ▷ Во избежание рисков замену шнура питания в случае его повреждения должен осуществлять производитель, его сервисный представитель или иной квалифицированный специалист.

Удаление присоединенного шнура питания или штепсельной вилки ведет к прекращению действия гарантии.

Присоединение сливного коленчатого патрубка

МОДЕЛЬ TE-75S

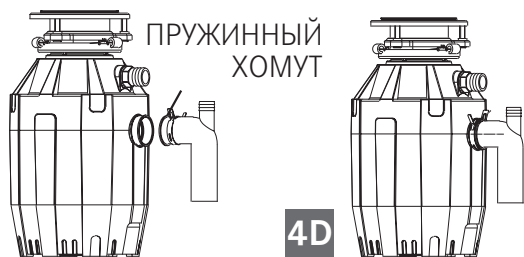
- ▶ Присоедините сливной коленчатый патрубок к измельчителю, прижав фланец к резиновой прокладке на коленчатом патрубке и затянув винты на измельчителе (рис. **4А**). Затем присоедините нижнюю часть коленчатого патрубка, затянув накидную гайку (рис. **4В**). При использовании прямой трубы ее кромка должна соответствовать кромке на коленчатом патрубке. Снимите прокладку с коленчатого патрубка и установите ее на прямую трубу так, чтобы плоская сторона прокладки была направлена в сторону сливного отверстия измельчителя.



Если необходимо присоединить посудомоечную машину, вернитесь к разделу МОНТАЖ САНТЕХНИКИ (**2А-В**). В противном случае убедитесь, что сантехнические изделия надежно закреплены и отвечают всем нормам и правилам по водоснабжению и канализации. Откройте кран, чтобы убедиться в отсутствии утечек.

МОДЕЛИ TE-50, TE-75, TE-125, TE-125BF

- ▶ Надавите на лапки пружинного хомута, чтобы снять его с резиновой втулки. Переместите пружинный хомут по гладкой поверхности коленчатого патрубка в сторону кромки коленчатого патрубка (рис. **4С**).
- ▶ Вставьте сливной коленчатый патрубок в резиновую втулку так, чтобы кромка коленчатого патрубка вошла в канавку, расположенную внутри резиновой втулки. Установите пружинный хомут на резиновую втулку и закрепите его (рис. **4D**). При использовании прямой трубы кромка должна соответствовать кромке на коленчатом патрубке, который поставляется вместе с измельчителем.

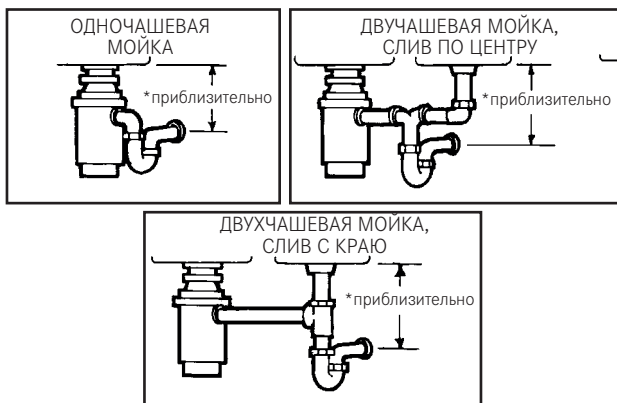


4C

4D

► Если необходимо присоединить посудомоечную машину, вернитесь к разделу **МОНТАЖ САНТЕХНИКИ (2А-В)**. В противном случае убедитесь, что сантехнические изделия надежно закреплены и отвечают всем нормам и правилам по водоснабжению и канализации. Откройте кран, чтобы убедиться в отсутствии утечек.

типичные примеры установки



TE-50	260
TE-75	260
TE-125	260

*размеры в мм

Прибор с пневмовыключателем

Пневмовыключатель измельчителя в сборе

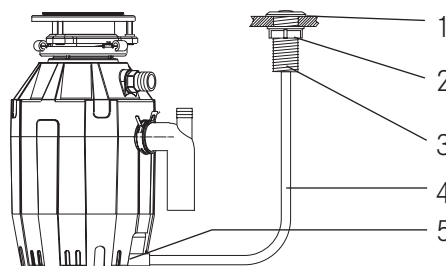
Выключатель, включает в себя:

1. Кнопку выключателя
2. Гайку
3. Выпускной патрубков выключателя (резьбовая часть)

Кожух датчика воздушного выключателя, устанавливаемого в измельчителе. Снаружи измельчителя видно только сопло воздушной трубки.

УЗЕЛ ВОЗДУШНОЙ трубки, в т. ч:

4. Воздушная трубка, прозрачная или черная
5. Гайка воздушной трубки



5

Инструкции по установке и эксплуатации

- Просверлите на мойке или столешнице отверстие (если оно отсутствует) диаметром от 35 до 40 мм под кнопку выключателя (1).
- Просуньте выпускной патрубков выключателя сверху в просверленное отверстие.
- Наверните гайку выключателя (2) на выпускной патрубков выключателя (3) и туго затяните вручную.
- С помощью воздушной трубки плотно соедините выпускной патрубков выключателя (3) с впускным патрубком датчика. Подключите штепсельную вилку шнура питания к розетке.
- Включите измельчитель, нажав кнопку выключателя (1). Для выключения повторно нажмите кнопку выключателя.

Рекомендации

- Перед использованием посудомоечной машины убедитесь, что измельчитель пустой, чтобы вода из машины сливалась должным образом.
- Не вынимайте заглушку из сливного отверстия мойки, чтобы предотвратить попадание столовых приборов и посторонних предметов в измельчитель.
- Надежная конструкция измельчителя обеспечит длительный срок безотказной службы. Его можно использовать для измельчения любых обычных пищевых отходов, однако он НЕ предназначен для разрезания и утилизации пластмассовых предметов, жестяных банок, бутылочных крышек, стекла, керамики, кожи, ткани, резины, веревок, раковин устриц и прочих моллюсков, алюминиевой фольги или перьев.

ИНСТРУКЦИИ ПО ПРИМЕНЕНИЮ

Измельчитель работает в режиме непрерывной подачи, если только вы не приобрели модель с порционной подачей.

Непрерывная подача

Поворотные лопасти с защитой от заклинивания издают щелчки при первой установке. Это свидетельствует о нормальной работе.

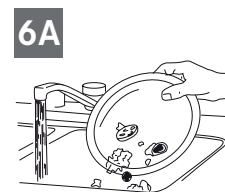
- ▶ Выньте заглушку из мойки. Включите холодную воду со средним напором.
- ▶ Переведите выключатель в положение ВКЛ. Привод начнет работать на полных оборотах, что означает готовность к использованию.
- ▶ Бросьте пищевые отходы. В сливное отверстие можно бросать столовые отходы, очистки, кожуру, семена, косточки, небольшие кости, кофейную гущу. Чтобы ускорить процесс измельчения пищевых отходов, разрежьте или сломайте крупные кости, кожуру или початки. Для измельчения крупных костей и волокнистых оболочек требуется длительное время, поэтому их проще выбросить с прочим мусором. Измельчитель может замедляться во время работы. Это означает, что измельчитель повышает крутящий момент (мощность измельчения) и функционирует в обычном режиме.
- ▶ Перед выключением измельчителя дайте ему поработать 15 секунд, не выключая воду. Это позволит слить все отходы из сифона в канализацию.
- ▶ При работе измельчителя не рекомендуется подавать горячую воду. В холодной воде жиры и прочие отходы сохраняют твердое состояние, что позволяет измельчителю смыть частицы.

Порционная подача

МОДЕЛЬ TE-125BF

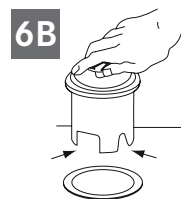
- ▶ Выньте заглушку из мойки. Включите холодную воду со средним напором.

- ▶ Бросьте пищевые отходы. В сливное отверстие можно бросать столовые отходы, овощные очистки, початки, кожуру, косточки, кости и кофейную гущу (рис. 6А).



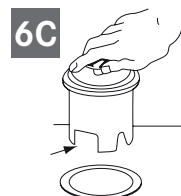
- ▶ Вставьте заглушку для пуска измельчителя (рис. 6В).

Необходимо совместить один из двух небольших пазов в основании заглушки с плунжером выключателя в горловине измельчителя. Плотно прижмите заглушку, чтобы включить измельчитель. Поднимите заглушку, чтобы выключить измельчитель.



- ▶ После прекращения измельчения дайте измельчителю поработать 15 секунд. Это позволит слить все отходы в канализацию.

- ▶ Для заполнения мойки вставьте заглушку, совместив самый большой паз с плунжером выключателя (рис. 6С). Прижмите заглушку, чтобы заткнуть мойку без запуска измельчителя. Если совместить средний паз (рис. 6В) в основании заглушки с плунжером выключателя, то вода будет сливаться, но попадание столовых приборов и т. п. предметов в измельчитель будет исключено.



ВНИМАНИЕ

- ▷ Рекомендуется использовать холодную воду.
- ▷ Не используйте измельчитель пищевых отходов для разрезания твердых материалов, например стекла или металла.
- ▷ Выключите прибор или отсоедините его от электросети, прежде чем высвобождать заклинивший поворотный круг деревянной ложкой.

ЧТО ЗАПРЕЩАЕТСЯ ПОМЕЩАТЬ В ПРИБОР:

- Каустическую соду и химические средства для прочистки сливных труб (соляную кислоту), поскольку они вызывают сильную коррозию металлических компонентов. Такие средства оставляют хорошо заметные повреждения, обнаружение которых ведет к аннулированию всех гарантийных обязательств
- Большое количество жира и масла
- Пластмассовые предметы
- Тыкву
- Банановую кожуру
- Листья ананаса
- Спаржа
- Артишок
- Раковины (например, устриц, мидий и т. д.)
- Лекарственные препараты
- Металлические изделия (колпачки бутылок)
- Куски пластмассы
- Говяжьи и (или) прочие крупные кости

ЧТО РАЗРЕШАЕТСЯ ПОМЕЩАТЬ В ПРИБОР:

- Кукурузные початки
- Небольшие кости (например, куриные и кроличьи)
- Скорлупу от орехов
- Мясные обрезки
- Корки дыни, арбуза
- Фруктовые косточки
- Виноградные косточки
- Рис
- Кофейную гущу
- Яичную скорлупу
- Рыбные кости
- Рыбные головы
- Макароны изделия
- Овощи и овощные очистки
- Сыр
- Хлеб
- Суп

ПОИСК И УСТРАНЕНИЕ НЕИСПРАВНОСТЕЙ

Перед ремонтом или заменой компонентов рекомендуется изучить представленную ниже информацию

ГРОМКИЙ ШУМ (отличающийся от шума во время измельчения мелких костей и фруктовых косточек), как правило, вызывается случайным попаданием в измельчитель ложки, бутылочного колпачка или иного постороннего предмета.

- ▶ Чтобы устранить эту проблему, отключите электропитание и подачу воды после остановки измельчителя.

ПРИБОР НЕ ЗАПУСКАЕТСЯ:

- ▶ В зависимости от модели прибора и способа подсоединения, отсоедините шнур питания или переведите настенный выключатель либо автоматический выключатель на электрощите в положение ВЫКЛ.
- ▶ Извлеките заглушку и (или) брызгозащитник. С помощью деревянной ручки швабры проверьте

вращение поворотного круга. Если поворотный круг вращается свободно, установите брызгозащитник обратно и проверьте срабатывание кнопки сброса. Кнопка сброса красного цвета расположена напротив сливного коленчатого патрубка в нижней части (рис. 3). Нажмите на кнопку так, чтобы прозвучал щелчок, а кнопка зафиксировалась..

- ▶ Если кнопка не сработала, проверьте проводку измельчителя на наличие короткого замыкания или обрыва цепи. Проверьте выключатель электропитания, предохранитель на электрощите или автоматический выключатель. Если проводка и электрические компоненты не повреждены, то возможно наличие внутренней неисправности устройства, которая потребует ремонта или замены.

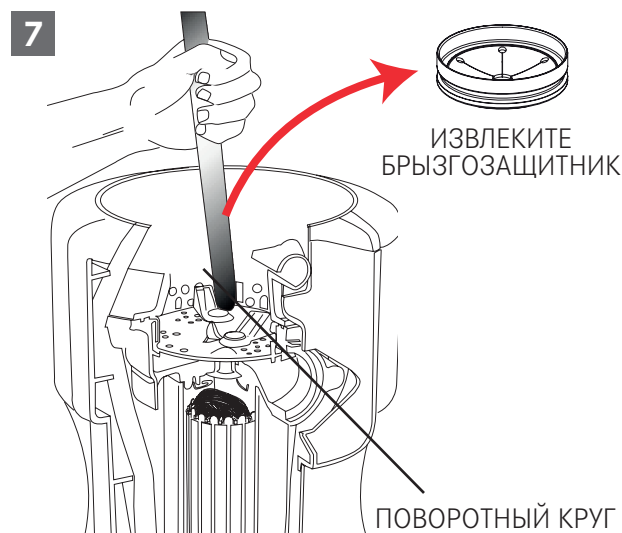
ВРАЩЕНИЕ ПОВОРОТНОГО КРУГА ЗАТРУДНЕНО:

- ▶ Выключите измельчитель и проверьте, нет ли посторонних предметов между поворотным кругом и измельчающим кольцом. Поверните круг деревянной ручкой швабры, чтобы сместить и извлечь предмет (рис. 7). Если посторонних предметов нет, причиной проблемы могут быть внутренние неисправности.

УТЕЧКИ Утечки в верхней части могут быть вызваны:

- неправильной посадкой фланца мойки (центрирование прокладки, замазка или затяжка);
- неправильной затяжкой упорного фланца;
- дефектом или неправильной установкой уплотнительного кольца.

Утечка из сливного коленчатого патрубка может быть вызвана неправильной затяжкой винтов на фланце коленчатого патрубка.



ОЧИСТКА И ОБСЛУЖИВАНИЕ

НЕ СМАЗЫВАЙТЕ ИЗМЕЛЬЧИТЕЛЬ!

Привод не требует смазывания. Измельчитель производит очистку и промывку внутренних компонентов при каждом использовании.

Запрещается лить в измельчитель каустическую соду и химические средства для прочистки сливных труб, например соляную кислоту, и средства для удаления засоров, поскольку они вызывают сильную коррозию металлических компонентов.

Такие средства оставляют хорошо заметные повреждения, обнаружение которых ведет к аннулированию всех гарантийных обязательств. На нержавеющей стали поворотного круга могут образовываться минеральные отложения от воды, которые похожи на ржавчину. **Не** беспокойтесь! Нержавеющая сталь поворотных кругов не подвержена коррозии.

УТИЛИЗАЦИЯ



Этот символ, указанный на изделии или упаковке, означает, что устройство нельзя утилизировать как бытовые отходы.

Правильно утилизируя устройство, вы помогаете избежать негативных последствий для окружающей среды и здоровья.

Дальнейшую информацию о вторичном использовании устройства можно получить у компетентных органов, местной службы утилизации отходов или у продавца устройства.

▷ Для утилизации устройство необходимо отнести в специальный пункт сбора электронных и электрических устройств.

В соответствии со статьей законодательного акта № 15 от 25 июля в рамках директив 2002/96/ЕС относительно сокращения опасных веществ, используемых в электрических и электронных устройствах, и утилизации отходов.

Символ с перечеркнутой корзиной для мусора указывает на то, что после прекращения использования изделия его нельзя выбрасывать как бытовые отходы.

Поэтому, когда завершится срок эксплуатации устройства, потребителю необходимо отнести его в соответствующий центр вторичного использования электронных и электрических отходов или вернуть дилеру при покупке нового устройства эквивалентного типа.

Надлежащая экологичная утилизация устройства в соответствии с правилами раздельного сбора отходов для последующей вторичной переработки помогает предотвратить возможные негативные последствия для окружающей среды и здоровья людей, а также упрощает вторичное использование материалов устройства.

Утилизация пищевых отходов предназначена только для домашнего использования.