

Zigmund & Shtain

РУКОВОДСТВО
ПО ЭКСПЛУАТАЦИИ

Отпариватель
ZGS-776



Уважаемый покупатель!

Благодарим Вас за выбор бытовой техники компании Zigmund & Shtain и приобретение **ручного отпаривателя ZGS-776**. Надеемся, что наша продукция будет радовать Вас и в будущем Вы также отдадите предпочтение изделиям нашей компании. **Приятного использования!**

СОДЕРЖАНИЕ

Комплект поставки.....	3
Гарантийные обязательства.....	3
Краткое описание.....	4
Меры предосторожности.....	6
Перед началом использования.....	7
Общий вид.....	8
Эксплуатация.....	9
Очистка и обслуживание.....	10
Хранение и транспортировка.....	10
Возможные проблемы и способы их устранения.....	11
Технические характеристики.....	12
Утилизация.....	12

КОМПЛЕКТ ПОСТАВКИ

1	Отпариватель.....	1 шт
2	Насадка ворсовая.....	1 шт
3	Мерный стакан.....	1 шт
4	Руководство по эксплуатации.....	1 шт
5	Гарантийный талон.....	1 шт

ГАРАНТИЙНЫЕ ОБЯЗАТЕЛЬСТВА

- **При покупке проверьте соответствие номера устройства с номером, указанным в гарантийном талоне.**
Убедитесь в наличии даты продажи, штампа торгующей организации и разборчивой подписи (или штампа) продавца в гарантийном талоне. Помните, что при утере гарантийного талона Вы лишаетесь права на гарантийный ремонт.
- **Срок гарантии на данное изделие составляет 12 месяцев с момента продажи его потребителю.**
Производитель не несет ответственность за повреждения, вызванные несоблюдением правил эксплуатации и требований по технике безопасности, изложенных в данной инструкции.
- **Срок службы прибора составляет 3 года с даты приобретения,** при условии, что изделие используется в строгом соответствии с настоящим руководством по эксплуатации. В течение этого срока эксплуатация устройства не представляет опасности для жизни, здоровья и имущества владельца, а также для окружающей среды. Возможность его дальнейшей безопасной эксплуатации определяется сотрудниками сервисной службы по обращению владельца.

КРАТКОЕ ОПИСАНИЕ

Отпариватель – это прибор, позволяющий разглаживать изделия из ткани с помощью подачи горячего пара. Устройство работает в вертикальном и горизонтальном положении, без риска прожечь ткань. Безопасно для деликатных тканей, допускающих глажение.

Отпариватель Zigmund & Shtain ZGS-776 поможет отпарить одежду, не снимая с вешалки, а маленький ручной прибор станет незаменимым и полезным в поездке. Устройство способно в считанные минуты, вернуть изделиям аккуратный и опрятный вид, устранить неприятный запах.

С помощью отпаривателя вы сможете:

- разгладить изделия из деликатных и синтетических тканей;
- освежить одежду и придать ей аккуратный внешний вид;
- отпарить изделия, украшенные пайетками, бисером и другими деталями, сложными для глажки;
- привести в порядок карманы, манжеты и воротнички рубашек;
- отпарить детские вещи и тонкое белье;
- освежить обивку мягкой мебели и детские мягкие игрушки;
- значительно облегчить разглаживание пересушенных, мятых плотных тканей.

Отпариватель комплектуется насадкой, которая обеспечивает равномерное распределение пара и защищает ткань от попадания капель воды.



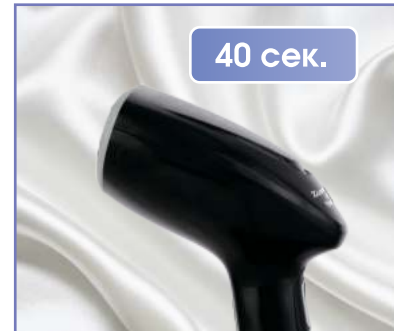
ПРЕИМУЩЕСТВА



Постоянная подача пара
через электронасос без брызг



Горизонтальное и вертикаль-
ное отпаривание



Быстрая подготовка к работе



360 мл

Большая емкость для воды



Автоматическое отключение
при отсутствии воды



Функция самоочистки

RU

МЕРЫ ПРЕДОСТОРОЖНОСТИ

Перед началом эксплуатации прочтите следующую информацию которая содержит важные инструкции по безопасности использованию и уходу за устройством

- Во избежание ожогов не направляйте пар на любые части тела и не прикасайтесь к носику распылителя во время работы.
- Не подкладывайте руку под ткань при подаче пара. Расправляйте ткань, потянув ее за края
- Не оставляйте включенный прибор без присмотра.
- Данное устройство не предназначено для использования лицами (в том числе, детьми) с ограниченными физическими, сенсорными или умственными способностями, или лицами, не имеющими достаточного опыта и знаний.
- Не включайте устройство в сеть с пустым резервуаром для воды! Это может привести к перегреву и повреждению. Проверяйте емкость перед началом работы.
- Не допускайте детей для игр с данным устройством.
- В случае повреждения сетевого шнура, во избежание риска, он должен быть заменен в сервисном центре.
- Не отсоединяйте вилку от розетки, потянув за шнур электропитания. Чтобы отсоединить изделие от сети, возьмитесь за вилку, а не за шнур.
- Перед включением устройства убедитесь, что его внешние части полностью сухие.
- Не прикасайтесь мокрыми руками к устройству и вилке шнура электропитания.
- Не используйте устройство вблизи источников огня и в помещениях с повышенной влажностью.
- Если Вы почувствовали запах, дым, или заметили любые аномальные изменения устройства, немедленно прекратите его использование.
- Не разбирайте устройство и не подвергайте его механическим перегрузкам
- Не используйте изделие с заблокированными отверстиями: держите их свободными от пыли, комков грязи, волос и других материалов.
- Перед обслуживанием, чисткой или после эксплуатации изделия необходимо отключить его от сети.
- Для очистки корпуса устройства используйте слегка увлажненную мягкую безворсовую ткань.
- Своевременно очищайте емкость и отверстия, в противном случае может произойти преждевременный перегрев.
- Не используйте абразивные очистители, а также средства на основе спирта и аммиака.
- Во избежание появления протечек, пятен или повреждения не добавляйте в резервуар для воды душистую воду, уксус, минеральную воду, крахмал, средства очистки от накипи.

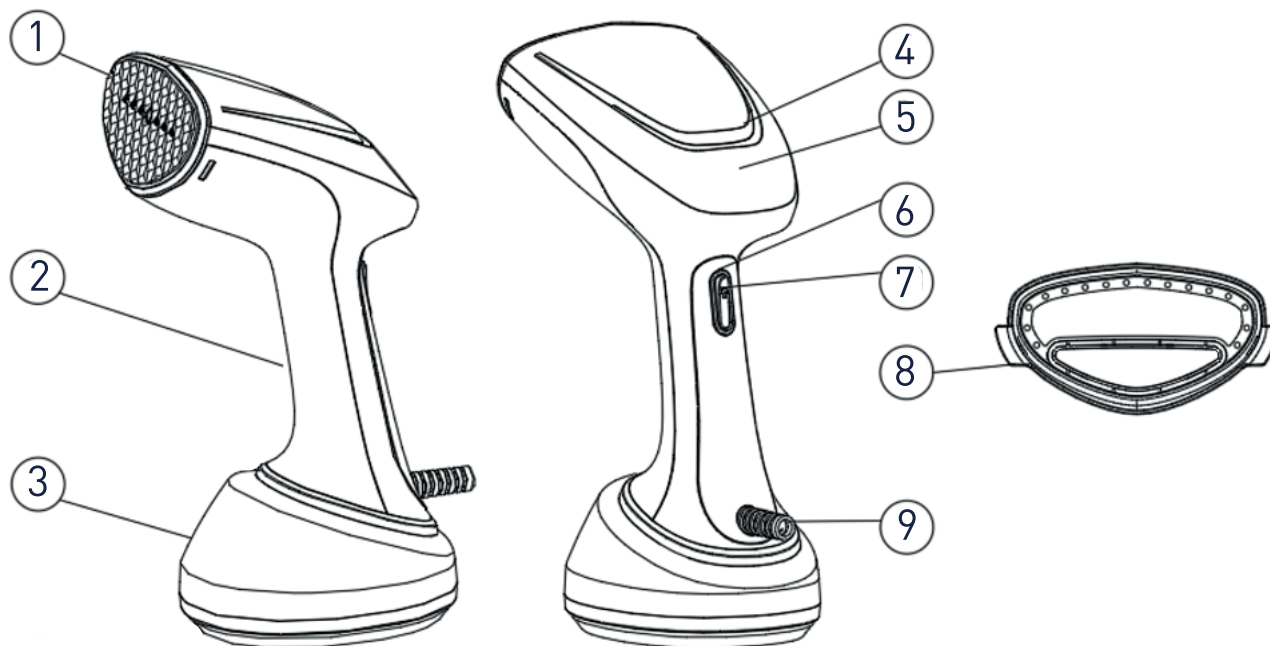
ПЕРЕД НАЧАЛОМ ИСПОЛЬЗОВАНИЯ

RU

- Аккуратно извлеките изделие из коробки.
- Удалите все упаковочные материалы и рекламные наклейки.
- Размотайте и расправьте шнур питания.

ВНИМАНИЕ

При первом включении возможен посторонний запах, выход технических примесей из нагревателя. Все устройства проходят проверку работоспособности, поэтому небольшой тонкий налет на соплах является допустимым. Дайте устройству поработать несколько минут, а затем произведите проверку на какой-нибудь ненужной ткани.



- 1 – поверхность нагревателя
- 2 – ручка
- 3 – резервуар для воды
- 4 – лампа индикаторная

- 5 – защитная крышка
- 6 – кнопка подачи пара
- 7 – кнопка вкл/выкл
- 8 – насадка ворсовая
- 9 – шнур электропитания

- Снимите резервуар, повернув его против часовой стрелки.
2. Поднимите резиновую пробку и наполните резервуар водой.
3. Закройте пробку и установите резервуар на место до упора.
4. При необходимости установите решетку (11).

ПРИМЕЧАНИЕ

Рекомендуется заправлять резервуар дистиллированной или деминерализованной водой! При заправке минерализованной водой возможен выброс горячей воды, а также образование отложений на стенках устройства, что приведет преждевременному выходу его из строя.

5. Подключите устройство к электрической сети.
6. Нажмите на кнопку (10) для включения. Начнет мигать индикатор (7).
7. Примерно через 40 секунд, когда нагреватель разогреется до нужной температуры, индикатор начнет светиться непрерывно.
8. Устройство готово к работе.
9. Для подачи пара нажмите кнопку (9).
10. Для прекращения подачи пара нажмите кнопку (9) повторно.
11. Когда уровень воды опустится до минимальной отметки, наполните резервуар заново.

ВНИМАНИЕ

Во время работы удерживайте отпариватель в положении вперед или вниз. Если опрокидывать устройство назад, возможен подсос воздуха, что может привести к прерывистой подаче пара или автоматическому отключению насоса.

12. При отпаривании на ткани могут появляться небольшие влажные пятна. Одежда также может оставаться влажной из-за пара. Перед тем как убрать на хранение или надеть отпаренную вещь, дайте ей просохнуть.
13. После окончания работы нажмите кнопку (10) для выключения устройства и отключите провод от электро-сети.
14. Если устройство не используется в течение 8 минут, внутренняя схема управления прибора отключает нагрев для предотвращения несчастных случаев и экономии электроэнергии. После отключения индикатор (7) начнет пульсировать. Нажмите кнопку (9), чтобы снова начать пользоваться прибором.

ОЧИСТКА И ОБСЛУЖИВАНИЕ

Своевременно заменяйте воду в резервуаре, не допускайте ее застаивания. Протирайте периодически корпус влажной тканью. Отложения в отверстиях нагревателя можно аккуратно удалить деревянными палочками.

Категорически запрещено использовать отдушки, ароматизаторы, а также средства от накипи, например, растворы лимонной кислоты. Перед длительным хранением полностью слейте жидкость из емкости.

ХРАНЕНИЕ И ТРАНСПОРТИРОВКА

Храните устройство в сухом, прохладном и недоступном для детей месте, вдали от нагревательных приборов и попадания прямых солнечных лучей при температуре от 5 до 40°C и относительной влажности не более 70%. При транспортировке и хранении запрещается подвергать устройство механическим воздействиям, которые могут привести к повреждению и/или нарушению целостности упаковки и самого устройства. Необходимо беречь упаковку от попадания воды и других жидкостей.

ВОЗМОЖНЫЕ ПРОБЛЕМЫ И СПОСОБЫ ИХ УСТРАНЕНИЯ

RU

Проблема	Решение
Устройство не нагревается, не работает.	Убедитесь, что сетевая вилка подключена должным образом, а розетка исправна
Пар не подается или подается прерывисто.	Очистите резервуар и отверстия распылителя. Отключите отпариватель от сети и наполните резервуар водой.
Горячая жидкость разбрызгивается из отверстий.	Превышен допустимый уровень заправки жидкости. Вода имеет высокую минерализацию. Слейте воду и наполните резервуар дистиллированной водой.
В отпаривателе слышен звук работающего насоса. Вибрирует ручка.	Превышен допустимый уровень заправки жидкости. Вода имеет высокую минерализацию. Слейте воду и наполните резервуар дистиллированной водой.
Мощность подачи пара со временем снижается.	Внутри отпаривателя скопилась накипь или отложения.
Пар оставляет на одежде пятна, из сопла поступают загрязнения.	Произведите очистку устройства. Заправьте резервуар чистой деминерализованной или дистиллированной водой.

При возникновении затруднений, не указанных в таблице, рекомендуем обратиться в техническую поддержку на сайте производителя или в ближайший сервисный центр.

ТЕХНИЧЕСКИЕ ХАРАКТЕРИСТИКИ

Мощность.....	1900 Вт
Напряжение.....	230-240 В, 50-60 Гц
Объем резервуара для воды.....	360 мл
Время разогрева.....	40 сек
Производительность пара.....	30 г/мин
Габаритные размеры.....	295x133x170 мм
Вес (нетто/брутто).....	0.82 кг/1.20 кг
Длина шнура.....	2 м
Цвет.....	черный

ПРИМЕЧАНИЕ

В порядке дальнейшего улучшения качества продукции, производитель имеет право вносить изменения в дизайн и конструкцию прибора, которые могут быть не отражены в настоящем руководстве по эксплуатации.

УТИЛИЗАЦИЯ

Все электрические и электронные приборы должны утилизироваться отдельно от бытовых отходов в специально предназначенных для этого пунктах приема, утвержденных правительственными или местными административными учреждениями. Материалы и компоненты, из которых изготовлено устройство, могут быть переработаны и использованы повторно. Утилизируйте в соответствии с национальным и (или) местным законодательством.

Товар сертифицирован в соответствии с законодательством РФ.

Импортер: ООО "ЭЛЕКОМ"
 Адрес: 119530, РФ, г. Москва
 Очаковское шоссе, д. 36, пом. 8
 Email: elekom_ooo@mail.ru
 Изготовитель: Zigmund & Shtain GmbH
 Zobelitzstr. 94
 13403 Berlin, Germany
 Зигмунд энд Штайн ГмбХ
 Зобеллиц штрассе, 94
 13403 Берлин, Германия
 Произведено на филиале завода-изготовителя в КНР

Дата изготовления, в формате месяц / год, указана на шильдике на корпусе прибора.

Zigmund & Shtain
техника со вкусом