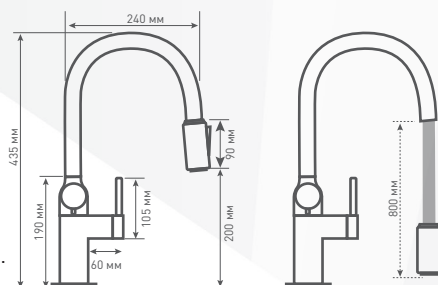


РУКОВОДСТВО ПО УСТАНОВКЕ И ЭКСПЛУАТАЦИИ СМЕСИТЕЛЯ ZS 2500

РУКОВОДСТВО ПО УСТАНОВКЕ И ЭКСПЛУАТАЦИИ СМЕСИТЕЛЯ ZS 2500

1. Используемый тип и количество батареек:
Алкалиновые AA x 4 шт. Ресурс использования до 10 000 срабатываний
2. Время работы батареек в режиме ожидания:
180 дней (6 месяцев)
3. Рабочее напряжение – DC 6V
4. Рабочая температура - 3°C-75°C
5. Рабочая влажность - 0-85% относительной влажности.
6. Чувствительность инфракрасного датчика 0,15 с.
7. Рекомендуется разбавлять чистящую жидкость и смешивать ее с водой, соотношение 1:0,3 (например, 100 мл моющего средства следует смешать с 30 мл воды)
8. Подача моющего средства осуществляется поднесением руки/губки к сенсорному датчику
9. Материал изделия ABS + PC + PP + силикагель.



10. Функции продукта:

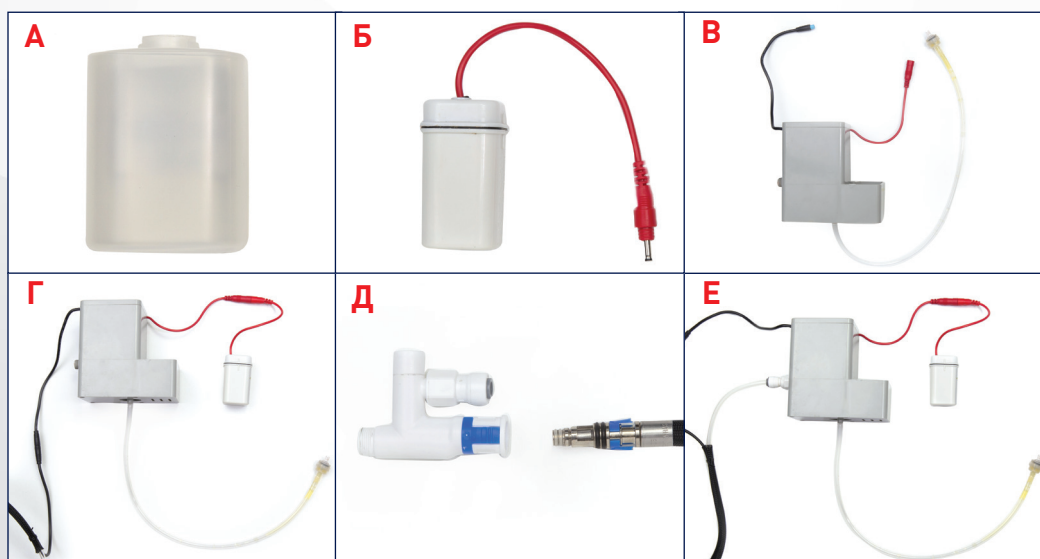
Установите смеситель. Подключите шланги подачи воды к смесителю и к источнику воды. Подключите шланг подачи фильтрованной воды используя переходник поставляемый в комплекте смесителя **(Д)**. Закрепите емкость для моющего средства **(А)** с обратной стороны столешницы, или на внутренней стенке шкафа на котором установлен смеситель. Установите элементы питания в отсек для батареек **(Б)**, поместите трубку для моющего средства в емкость для моющего средства. Подключите аккумуляторный отсек к помпе **(В)** соединив красный провод аккумуляторного отсека с красным проводом помпы, как показано на рисунке **(Г)**. Схема подключения представлена на рисунке **(Е)**.

(2) Световая индикация режимов работы:

- Включение питания - Нажмите кнопку включения на 1 секунду. Индикатор загорится зеленым цветом.
 - Первый уровень мощности – Индикатор горит зеленым цветом. Время вращения двигателя 0,5 секунды. Небольшое количество моющего средства.
 - Второй уровень мощности - Индикатор горит синим цветом. Время вращения двигателя 1 секунда. Среднее количество моющего средства.
 - Третий уровень мощности - Индикатор горит фиолетовым цветом. Время вращения двигателя составляет 1,5 секунды. Большое количество моющего средства.
 - Выключение питания. Нажмите кнопку включения/выключения. Индикатор загорится красным цветом в течение 0,5 секунды.
 - Низкий заряд батареи - Индикатор горит красным цветом после включения
- (3) Включите питание, загорится зеленый свет, поднесите руку под датчик (расстояние срабатывания составляет 2-3 см) * Когда питание включено, коснитесь переключателя, выберите режим мощности подачи моющего средства.

Для подачи моющего средства поднесите руку, или губку к носику подачи моющего средства.

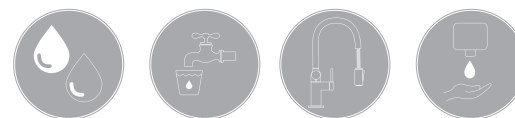
- (4) Автоочистка от моющего средства: в выключенном состоянии нажмите и удерживайте 2 секунды выключатель, начнется автоочистка двигателя и емкости от моющего средства. Продолжительность 16 секунд. Для остановки нажмите кнопку отключения.
- (5) Когда новый прибор используется впервые, или когда жидкость израсходована, необходимо 2-3 раза спустить воздух, для нормальной работы прибора.
- (6) Индикатор горит красным цветом – замените элементы питания
- (7) Когда прибор не используется, он автоматически переходит в состояние ожидания. Ручное выключение не требуется
14. На что следует обратить внимание
- (1) Следите за уровнем моющего средства в емкости. Если моющего средства недостаточно – долейте его.
 - (2) Избегайте ударов по насосу и емкости прибора. Это может привести к серьезным повреждениям.
 - (3) Если прибор не будет использоваться длительное время, отключите подачу питания.
 - (4) Не промывайте корпус водой, это может привести к повреждению прибора.



Отсканируйте следующий QR-код, чтобы просмотреть видео установки и работы.



Zigmund & Shtain
НЕМЕЦКАЯ БЫТОВАЯ ТЕХНИКА



Zigmund & Shtain
КУХОННЫЙ СМЕСИТЕЛЬ ZS 2500